

ACTIVITEITEN

VERSLAG



2021

KANAL

Inleiding

1 Sociale balans

2 Architecturaal project

3 Project actoren

4 Activiteiten 2021

5 Collectie, bibliotheek
en archieven

6 Commerciële activiteiten

7 Communicatie

8 Controle beheer
en financiering

Net als 2020 droeg 2021 het stempel van de pandemie. Met veel veerkracht en wilskracht heeft het team van de Stichting KANAL zijn verschillende werkzaamheden verdergezet om Brussel tegen 2024 een sterke en vernieuwende kunstinstelling te bezorgen.

2021 betekende eerst en vooral de afsluiting van *It Never Ends*, waarmee we John M. Armleder een grandioze carte blanche gaven. Hij gebruikte die om in Kanal een echte verklaring van afhankelijkheid, gastvrijheid en vriendschap te brengen. Hij nodigde meer dan 100 kunstenaars uit om hem te vergezellen, toonde aan dat we in deze moeilijke tijden meer dan ooit anderen nodig hebben en werkte met ons aan grootschalige pedagogische programma's. Zo zal dit project een fundamentele bouwsteen worden van het DNA in opbouw van KANAL. *It Never Ends* betekende ook de uitwerking van een volledig multidisciplinair artistiek voorstel dat als gevolg van de gezondheidstoestand jammer genoeg niet volledig tot zijn recht kon komen zoals we het gedroomd hadden. Mijn eindeloze dank gaat uit naar zij die het mogelijk gemaakt hebben om dit project te realiseren in niet zo vanzelfsprekende omstandigheden.

Ter gelegenheid van *It Never Ends* hebben de teams van Kanal ook geëxperimenteerd met een nieuw instrument waar ons toekomstige museum van de 21e eeuw gebruik van kan maken: Studio K, de radiozender die we in januari 2021 in het verlengde van het project van John M. Armleder in

het leven riepen als nieuwe link met ons publiek en een vernieuwende discursieve plek.

In 2021 heeft Kanal zijn voelsprietten uitgestoken in de Brusselse openbare ruimte, voornamelijk met drie grote projecten. Met *Doppelgänger* trokken we de lijn door waarvoor in 2020 al een aanzet gegeven was met *WindowMuseum*. In samenwerking met de Stad Brussel en de vzw die instaat voor het project, heeft KANAL een tiental etalages in het stadscentrum van Brussel (tussen de Beurs en KANAL) ingepalmd en jonge kunstenaars uit de Brusselse scene daar de kans gegeven om er hun producties tentoon te stellen.

Vervolgens werd met het collectief Lab(au) en met de steun van Beliris een werk geproduceerd op de nieuwe loopbrug over het kanaal, die Molenbeek met de Stad Brussel verbindt ter hoogte van de Zwarte Vijvers en de Locquenghienstraat. Tot slot nam KANAL voor het tweede jaar op rij actief deel aan *OpenStreets*, dat met kunstenaars zoals Benjamin Vandewalle en Seppe Baeyens de hele zomer lang voor animatie zorgde in tal van straten en wijken van Molenbeek, Anderlecht en Sint-Gillis.

In 2021 werd ook ons grote project *KANAL Collectif* opgestart, een participatief en structureel project voor KANAL om in de buurten rondom ons grondig te werken aan de realisatie van kunstprojecten met kunstenaars, verenigingen en scholen. Tot slot waren we in 2021 ook druk bezig met de voorbereiding van het project *Living Traces*.

6

Dat grote platform rond artistieke reflectie en artistiek werk werd in maart 2022 opgezet tussen Kinshasa en Brussel en heeft als doel om bij de ontwikkeling van het museum van de toekomst ver weg te blijven van de klassieke canon van een op Europa gericht museum.

In dat opzicht is ook de samenstelling van de collectie van de Stichting KANAL cruciaal. Het werk van de Acquisitiecommissie werd dan ook verdergezet. Eind 2021 omvatte onze collectie 38 werken van 25 kunstenaars uit 12 verschillende landen, die in Brussel en België leven, werken of ervan afkomstig zijn. En het werk gaat verder!

Naast die grote artistieke projecten die steen per steen vormgeven aan de identiteit van KANAL, hebben we de werkzaamheden om de Citroëngarage te transformeren in een museum van de 21e eeuw, verdergezet en uitgebreid. In januari 2021 al werden grote afbraakwerken uitgevoerd om het architecturale project van Atelier KANAL mogelijk te maken. Ook een aantal andere delen van de werf werden op gang getrokken: de behandeling van de structuren, de funderings- en grondwerken. Na maandenlange aanbestedingsprocedures hebben we in 2021 ook de algemene aannemer aangesteld die zal instaan voor het leeuwendeel van onze gedaanteverwisseling. Het gaat om het consortium Aubert, dat bestaat uit de aannemers BPC en CIT Blaton. 2022, 2023 en 2024 worden cruciale jaren als KANAL in 2024 de deuren wil openen!

De laatste grote opdracht voor de Stichting in 2021 was het verder uitbouwen van het team dat dagelijks zijn schouders zet onder dit ongelooflijke project. Aan het eind van 2021 telde de Stichting KANAL 27 werknemers. Een van hen is de eerste artistiek directrice van KANAL, Kasia Redzisz, die eind 2021 haar functie opnam. Ik wens haar en alle teams veel succes bij het verder uitdenken en realiseren van het artistieke project van KANAL!

Yves Goldstein
Bestuurder – Opdrachthouder

SOCIALE BALANS

7

DE RAAD VAN BESTUUR

De Stichting wordt voorgezeten door Michèle Sioen en bestuurd door een RvB die is samengesteld uit 11 leden (waaronder de opdrachthouder) en 2 regeringscommissarissen.

Op 31 december 2021 waren de leden: Michèle Sioen, voorzitter, Yaron Pesztat, vicevoorzitter, Hervé Charles, Hadja Lahbib (voorgedragen door de BHR en formeel toegelaten tot de RvB van 7 maart 2022), Denis Laoureux, Willem Elias, Laurent Busine, Isabel Raemdonck, Paul Dujardin, Alain Berenboom en Yves Goldstein.

De regeringscommissarissen zijn: David Cordonnier (kabinet Vervoort) en Lionel Van Leeuw (inspecteur van Financiën).

Het secretariaat van de raad valt onder de verantwoordelijkheid van Jean-François Leconte (algemeen secretaris van de Stichting).

Stéphanie Pecourt nam ontslag uit de raad op 5 juli 2021 en Hadja Lahbib werd door de Regering als vervangster voorgedragen op 8 november 2021.

In 2021 kwam de RvB zeven keer samen (fysiek, via videoconferentie of tijdens hybride vergaderingen volgens de geldende gezondheidsregels): op 8 maart, 26 mei, 21 juni, 5 juli, 21 september, 8 november en 6 december. Het audit- en bezoldigingscomité kwam samen op 9 juli.

PERSENEEL VAN DE STICHTING KANAL

Op 31 december 2021 telde de Stichting 27 werknemers (26,4/vte), nadat de Regering en de Raad van Bestuur beslisten om het aanwervingsplan één jaar uit te stellen als gevolg van COVID. In de loop van het jaar vond uiteraard een belangrijke aanwervingsronde plaats voor de artistieke directie van Kanal (zie hieronder).

Organigram

Na een grondige denkoefening tijdens een gezamenlijke workshop in september 2019 werden de functieprofielen beter omschreven en werd 2020 het jaar waarin het team versterkt werd.

Algemeen directoraat

- . CEO – Yves GOLDSTEIN
- . Verantwoordelijke communicatie en ontwikkeling – Béatrice BEST (1 vte)
- . Medewerker digitale communicatie – Chi VO (1 vte)
- . Verantwoordelijke nationale en internationale uitstraling – Caroline KADZIOLA (1 vte)
- . Graficus / Webdesigner – Désirée DE WINTER (0,8 vte)
- . Directiesecretaresse – Anne BOTTE (0,4 vte)

Algemeen secretariaat

- . Algemeen secretaris – Jean-François LECONTE (1 vte)
- . HR-verantwoordelijke – Nathalie MARTIAT (0,8 vte)
- . Directiesecretaresse – Anne BOTTE (0,4 vte)

8

Administratief en financieel directoraat

- . Verantwoordelijke administratie en financiën – Baptiste DELHAUTEUR (1 vte)
- . Assistent boekhouding en financiën – Inès DERAEDEMACKER, vervangen door BADIA EL BACHIRI (1 vte)
- . Verantwoordelijke concessies en privatiseringen – Caroline HARAKE (1 vte)
- . Assistent privatisering en kantoorondersteuning – Jérôme BREDAEL (1 vte)
- . Verantwoordelijke onthaal, ticketing en reservaties – Damien DE HEMPTINNE (1 vte)
- . Verantwoordelijke horeca – Olivier FREY (1 vte)

Culturele directie

- . Artistiek adjunct-directrice belast met publiek en partnerschappen – Anna LOPORCARO (1 vte)
- . Verantwoordelijke pedagogische activiteiten en schoolactiviteiten NL en internationaal – Caroline VAN MEERBEEK (1 vte die overgaat naar 0,8 vte)
- . Productieverantwoordelijke – Claire SZULC (1 vte)
- . Medewerker regie en podiumkunsten – Olivier VAESSEN (1 vte)
- . Productiemedewerker – Louise LIEFHOOGE (1 vte)
- . Productieverantwoordelijke – Claire CONTAMINE (1 vte)
- . Verantwoordelijke programmatie – podiumkunsten – Guy GYPENS (1 vte)
- . Verantwoordelijke collecties, onderzoek en archieven – Jennifer BEAULOYE (1 vte)

Directoraat gebouw

- . Verantwoordelijke gebouw – André VERSTRAETEN (1 vte)
- . Adjunct-gebouwverantwoordelijke – Géraldine DE BROUWER (1 vte)
- . Medewerkster Architecte – Marine URBAIN (1 voltijdse werknemer overgeschakeld naar 0,8 voltijdse werknemer)
- . Facility Manager – Cyrille LEBEAU (1 vte)

EXTERNE DIENSTVERLENERS / STAGIAIRS / STUDENTEN / TIJDELIJKE MEDEWERKERS

In 2021 kon de Stichting ook rekenen op het werk van:

- . een opdrachthouder van de Brusselse Hoofdstedelijke Regering;
- . drie consultants die in opdracht van het CIBG instaan voor het dagelijkse IT-beheer en de installatie van het informaticanetwerk van het toekomstige gebouw;
- . een experte in Mecenaat (0,2 vte);
- . een toezichthoudster op de werken voor de werf (0,8 vte);
- . drie stagiairs voor de communicatie, één stagiair voor de dienst 'Publiek', één stagiair voor de dienst 'Productie';
- . één student voor de drukkerij die geïnstalleerd werd in het kader van de tentoonstelling *It Never Ends*;
- . een externe hulpboekhouder;
- . externe dienstverleners die tijdelijk instaan

voor het goede beheer van de tentoonstelling, voornamelijk regisseurs;
 een team van tijdelijke medewerkers die gedurende de tentoonstelling zowel in de museumeducatie als de ticketing aan de slag zijn.

INSTROOM/UITSTROOM

In 2021 kreeg KANAL een voorproefje van de organisatie in 2024, onder meer met de selectieprocedure die leidde tot de aanwerving van zijn artistiek directrice (gestart eind 2020) voor de zes komende jaren. Ook werd een aanwervingsronde opgestart om het productieteam te versterken. En het aanwervingsplan voor het team voor 2022 nam aanvang in oktober 2021.

De aanwerving van de eerste artistieke directrice van KANAL bood de kans om een uniek aanwervingsproces op touw te zetten. De oproep tot kandidaten kreeg dan ook een internationale dimensie. De kandidaten werden geselecteerd door een onafhankelijke jury. Die bestond uit leden van Belgische en internationale musea, maar ook leden van de Raad van Bestuur: Michèle Sioen (voorzitster van de RvB), Yves Goldstein (bestuurder-opdrachthouder), Hervé Charles (lid van de RvB), Isabel Raemdonck (lid van de RvB), Alexia Fabre (conservatrice en hoofd van Mac Val), Nikolaus Hirsch (artistiek directeur van CIVA), Bambi Ceuppens (Afrikamuseum - extern experte), Iwona Blazwick (Whitechapel Art Gallery - extern

experte), Jan Goossens (Festival de Marseille / Tunis art festival Dream City - extern expert) en Manuel Borja Vilel – Manolo (Museum Reina Sofia - extern expert).

Op 9 juni 2021 had de jury een onderhoud met de 8 kandidaten (onder wie 1 duo) die ze op 15 maart had geselecteerd uit de 33 ontvangen kandidaturen. Conform de procedure van de RvB moesten de kandidaten hun artistieke visie op KANAL voor de komende jaren voorstellen. De jury sloot vier kandidaturen uit en rangschikte de drie beste kandidaten in volgorde van voorkeur. Na de mogelijkheid van een artistieke directie te hebben onderzocht waarbij de eerste twee koplopers samenwerkten, besliste de Raad van Bestuur om enkel de eerste kandidate, Kasia (Katarzyna) REDZISZ, toen nog senior curatrice aan Tate Liverpool, te weerhouden. Op 1 december 2021 nam Kasia REDZISZ haar functies op voor een mandaat van 6 jaar. De volledige selectieprocedure nam ongeveer 7 maanden in beslag.

In 2021 vervoegden ook Badia EL BACHIRI, Samuel N'SENGI en César TOUSSAINT het team.

De volgende personen verlieten de Stichting: Yann CHATEIGNE (einde CBD), Inès DERAEDEMACKER, Olivier FREY, Pauline MEUNIER (einde CBD) en Aaricia VANHAMME.

EVALUATIES

Begin 2021 vonden evaluatie- en welzijnsgesprekken plaats zodat iedereen kon vertellen over zijn situatie en de balans van het afgelopen jaar kon opmaken. Deze gesprekken zullen elk jaar herhaald worden om de evolutie van het personeel te volgen.

WERKORGANISATIE EN TELEWERK

2021 stond opnieuw in het teken van de coronacrisis en vereiste dan ook een verandering in de werkorganisatie. Bij KANAL werd telewerk veralgemeend, conform de gezondheidsmaatregelen. Hierdoor werd de voor KANAL broodnodige dynamiek van het team afgeremd. De ervaring toonde de voor- en nadelen van thuiswerk aan. Structureel telewerk wordt in de toekomst gehandhaafd voor functies die het toelaten, ten belope van één dag per week. Er is nu al een forfait bepaald om de extra kosten die telewerk met zich meebrengt te dekken. Fysiek werk krijgt de voorkeur om de samenhang te garanderen in een team dat de komende twee jaar nog fors zal groeien.

Voorts werden alle vergaderzalen van KANAL uitgerust met materiaal voor hybride vergaderingen (video- en fysieke conferenties).

Dit jaar bood ons ook de kans om duidelijkere en meer doeltreffende werkprocessen uit te werken of de bestaande processen te verbeteren.

WERKGELEGENHEIDSSUBSIDIES

In 2021 ontving de Stichting de volgende werkgelegenheidssubsidies:

- . Activa – voor 1 vte.
- . Sociale Maribel – voor 2*0,5 vte, waaronder de toekenning in juli 2021 van een halve vte

WERKGROEPEN

Er werden verschillende werkgroepen opgericht, die de medewerking van alle teamleden vereisen. Deze werkgroepen worden in bepaalde fasen van het project ondersteund door een externe persoon. Ze hebben als doelstelling het opstellen van een manifest, de herziening van het organigram en de analyse en verbetering van onze werkprocessen, met het oog op de toekomstige groei van KANAL en zijn team.

OPLEIDINGEN

Indien gewenst kunnen de werknemers terecht bij de HR-dienst voor een opleiding. In de loop van het jaar werden 307,5 uren besteed aan formele en informele opleidingen.

In 2021 namen 3 werknemers betaald educatief verlof voor hun opleiding Nederlands.

De Stichting kan ook een geplafonneerde financiële tussenkomst genieten van Fonds 4S,

een instelling die verbonden is aan het paritaire subcomité waar KANAL deel van uitmaakt als gevolg van zijn activiteit.

INTERNE COMMUNICATIE

Door de groei van het team en het werken op afstand als gevolg van de coronacrisis kwam de noodzaak van een of meerdere interne-communicatietools voor het personeel naar voren. Vandaar de oprichting van KANAL Infos. Deze maandelijkse nieuwsbrief bevat enerzijds algemene informatie over het dagelijkse beheer en human resources en anderzijds over de voortgang van het architecturale project. Via deze maandelijkse communicatie worden ook de artistieke en culturele projecten van onze teams in de verf gezet. En elke maand brengen we het portret van een teamlid.

Indien nodig wordt er ook informatie verstuurd via kortere 'Flashes'. De nieuwsbrief en de Flashes zijn beschikbaar in het Nederlands en het Frans.

MOBILITEIT

KANAL betaalt woon-werkverkeer met het openbaar vervoer voor 100% terug. Als gewestelijke instelling is de Stichting zich bewust van haar rol in het aanmoedigen van actieve mobiliteit.

Iedere werknemer heeft recht op een MIVB- of NMBS-abonnement. Voor mensen die ervoor kiezen om met de fiets te komen werken, is er een beveiligde stalling. Dit jaar is het moeilijk om nauwkeurige statistieken op te maken rond het gebruik van een of ander vervoersmiddel. Maar de fietsenstalling werd door ongeveer de helft van het team gebruikt.

ARCHITECTURAAL PROJECT

13

VOORWOORD

De Stichting KANAL koestert de ambitie, niet meer of niet minder, om het museum van de 21e eeuw te creëren door multidisciplinaire hedendaagse artistieke creatie met architectuur te combineren. Deze ambitie krijgt concreet vorm door er samen met de Brusselse kunstscene en in partnerschap met het Centre Pompidou en de Stichting CIVA aan te bouwen. Dit museum van de 21e eeuw brengt publieke ruimtes, de ruggengraat van het project, prominent voor het voetlicht om zo van dit museum een 'artistieke en culturele stad' binnen de stad te maken.

Dit project wordt gedragen door het Brussels Hoofdstedelijk Gewest. Wat kan er belangrijker zijn voor een kosmopolitisch en internationaal gewest, voor een gewest dat een bonte verzameling is van culturen, voor een gewest dat sociaal en economisch verscheurd is, dan te investeren in de zoektocht naar de wegen van een gezamenlijke en universele taal in een stad, en in het bijzonder in deze kanaalzone, die in vele opzichten gefragmenteerd is?

Daarom heeft KANAL de uitdrukkelijke wens om de hedendaagse creatie voor zoveel mogelijk mensen toegankelijk te maken. Dat zijn de belangrijkste uitdagingen van het KANAL-project.

Belangrijk is natuurlijk ook om een 'uitstalraam' te bieden voor de creatieve dynamiek die Brussel nu al jaren kenmerkt, niet alleen door de collectie van de Stichting KANAL uit te bouwen, maar natuurlijk

ook evenzeer door alle projecten die zullen plaatsvinden in de getransformeerde ruimten van de Citroëngarage.

KANAL wil daarom een 'Brusselse scene' tot stand brengen door een veelvoud van partnerschappen te smeden met zowel de culturele, de academische als de socioculturele actoren van de hoofdstad. Zo krijgt iedereen er een nieuw platform om samen met KANAL te experimenteren.

Naast zijn intrinsieke artistieke en culturele belang, moet KANAL ook bijdragen aan de heropleving van de wijk. Het moet een nieuwe dynamiek op gang brengen en de banden tussen de twee oevers van het kanaal aanhalen door middel van een kwalitatief onthaalbeleid en de progressieve verdieping van de identiteit van KANAL als een plek voor ontmoeting, emancipatie, educatie en kennisuitwisseling.

Dankzij zijn inplanting op een historische locatie met een rijk erfgoed passen het ontwerp, de opbouw en de ontwikkeling van dit museum van de 21e eeuw perfect in een rijke, postindustriële stedelijke omgeving die in volle verandering is, en waardoor heel wat nieuwe ontmoetingen zullen plaatsvinden...



'Wij stellen het ons voor als...

een hoog aangeschreven
ontmoetingsplaats - die voor iedereen
openstaat, zonder enige drempel

een buitengewone plek - *je zult*
er vinden wat je vandaag ziet, maar
morgen zal dat radicaal anders zijn

een plaats voor uitwisseling - *die*
de bezoekers aanmoedigt om hun
comfortzone te verlaten

een dynamische plek - *die creatie*
stimuleert en wie samen kunst maakt
aanmoedigt

een levendige plek – *zoals een levend*
organisme, altijd weer verrassend en
steeds weer in beweging

een informele plek - *met de*
belofte van flexibiliteit en waar het
onverwachte mogelijk wordt

een plek waar toe-eigening mogelijk
wordt - *waar de inwoners van Brussel*
op gelijke voet staan

een gastvrije plek - *waar je kunt*
wandelen, uitrusten of simpelweg
aanwezig zijn

een dynamische plek - *die een*
boeiende ervaring biedt met al wat
nieuw is...'

noAa - EM2N – SBa

'KANAL stelt voor om over de plaats van het museum van de 21e eeuw in de samenleving na te denken: de Citroëngarage is er het vertrekpunt van. Het feit dat een zo iconisch en zo groot gebouw midden in het hart van het Brussels Hoofdstedelijk Gewest voor het grijpen ligt, biedt ongekende mogelijkheden. Het gebouw bevindt zich in het hart van het Kanaalplan, een zone van talloze uiteenlopende nieuwe ontwikkelingen: een mix van hedendaagse ruimtes om te leven, te werken, vrije tijd te beleven en te produceren. Die laatste activiteit is historisch gezien trouwens onlosmakelijk met de Kanaalzone verbonden. Het gebouw ligt in een Brusselse wijk die nog steeds ernstig getekend is door armoede en werkloosheid, maar waar de bevolkingssamenstelling snel verandert en waar er een herwaardering van de activiteit gaande is.

Nadenken over dit gebouw, deze plek, zijn inplanting, het idee van een Museum van de 21e eeuw, betekent vertrouwen tonen in de toekomst. Het project is meer dan een spectaculair architecturaal gebaar. De houding is radicaal optimistisch: kritisch, ontvankelijk, toegewijd en nauwkeurig. Nadenken over Brussel, over zijn toekomst en complexiteit vergt een radicale benadering. Niet enkel op het gebied van architectuur, maar ook op het gebied van infrastructuur die het gewest aan zijn inwoners te bieden heeft. De ruimtes mogen gemakkelijk te herkennen zijn, maar de sfeer, de energie en de dynamiek moeten daadwerkelijk worden ervaren en niet alleen worden getoond. Het gaat erom een



radicaal engagement aan te gaan door te steunen op wat al bestaat, dat naar een hoger niveau te tillen en nieuwe praktijken en ruimtes uit te vinden.

Het project, dat het modernistische icoon – de voormalige garage van André Citroën – in ere herstelt, ligt op het eiland tussen het IJzerplein, de Saintelettesquare, de Willebroekkaai, de Ruimingskaai en de Akenkaai (langs de zijde van het kanaal). Het 'Kaaitheater' en twee bestaande appartementsgebouwen (geen deel van de aanbesteding) sluiten aan op de site.

De werken van de cultuurpool omvatten de afbraak van het voormalige kantoorgebouw (voormalige gebouw 'Importateur'), de restauratie en de herbestemming van de belangrijkste erfgoedelementen van de site, namelijk het gebouw van de showroom en dat van de werkplaatsen, alsook de bouw van drie nieuwe volumes: twee voor de tentoonstellings- en archief ruimten van de architecturale en hedendaagse artistieke creatie en een voor de gemeenschappelijke activiteiten, bestaande uit een mix van functies. Dat laatste zal luisteren naar de naam Rassembleur (levering, kantoren, auditorium, parking) en zal gebouwd worden op de plaats van het gebouw 'Importateur'.

Het bestaande gebouw omvat de showroom en de werkplaatsen, waar de volumes van het museum voor kunst en architectuur zullen worden ingepast. De Rassembleur breidt de gevel van de werkplaatsen uit tot het niveau van

het bestaande fries. Het oprijzende gedeelte krijgt eenzelfde opstelling als de volumes van het museum en het architectuurcentrum, die naar achteren neigen.'

Philippe Viérin
partnerarchitect voor Atelier KANAL

STERKE LIJNEN

Al sinds het begin van het project is het leitmotiv de voortdurende zoektocht naar het juiste evenwicht tussen de 'As found' (het gebouw 'in ongewijzigde staat') van de site en de innovatieve voorstellen die naar voren worden geschoven.

We moeten respect blijven opbrengen voor wat we ontdekken, er subtiële creaties in verweven, nauwkeurig vooruitgaan te midden van onnauwkeurigheid, als het ware 'carefully uncaredful', om zo een beheerst maar humaan en afgewerkt project te laten herrijzen.

Het gaat er ook om 'een scène voor Brussel' uit te werken die gevoed wordt door de samenhang van zijn verleden en de levendigheid van zijn toekomst waarmee de stad zal versmelten: waarneembaar maar gedeeld.

KANAL-Centre Pompidou huisvest in de toekomst een breed scala aan activiteiten uit een veelheid aan disciplines zoals de beeldende kunsten, architectuur en podiumkunsten.



As found

16

Sinds het indienen van de stedenbouwkundige vergunning en milieuvergunning bij de autoriteiten boeken de Stichting KANAL en haar projectontwerpers van Atelier KANAL (huidige partners NoAarchitecten, Sergison Bates, EM2N) snel vooruitgang met de gedetailleerde ontwikkeling van het project waardoor aanbestedingen kunnen worden uitgeschreven voor bouwondernemingen. Daarnaast worden al meerdere weken verschillende studies en workshops verdergezet, steeds met dezelfde sterke lijnen.

AS FOUND

Rekening houden met wat er al is, er zich in onderdompelen, het benutten of als rode draad gebruiken, met als doel een plek te creëren die gewijd is aan creatie en productie, en die in staat is de herinnering aan en de toekomst van deze plaats te symboliseren.

'As found' betekent de zaken nemen zoals ze zijn en vertrouwen op hun vermogen om ze te laten bestaan en ons denkproces te begeleiden.

De kenmerken die het gebouw uniek maken in zijn soort, zijn overal terug te vinden. De Showroom als een uitstalraam voor de stad, de grote beuken en hun perspectieven, de herinnering aan ruimtelijkheid en materialen geassembleerd als productieplaats, de beweging buiten en het vredige licht binnen, de kleurtonen die in lagen

en accenten worden toegevoegd volgens de variabelen van de tijd en de menselijke maat.

Het is voortdurend schipperen tussen conservatie en restauratie van deze ruwe vorm.

Zoeken ook, naar een afwisseling tussen controle en vrijheid.

Trappen, loopbruggen, balustrades, leuning, oorspronkelijke muren, subtiele kapelletjes, diverse uitrustingen, ruimtes die in hun ruwe staat zijn gelaten... Ze mogen er allemaal zijn in KANAL, om te blijven of om een nieuwe plaats te krijgen. Geen enkel element wordt dus zomaar afgewezen.

NEW INTENTIONS

De nieuwe intenties leken evident. Nieuwe volumes. De nieuwe volumes. De ene worden ingepast om nieuw gecreëerde ruimtes te dragen. Andere om de verschillende ruimtes onderling te verbinden en zo overgangen te creëren.

- . Rooms voor tentoonstellings- en intentieruimtes, halls voor polyvalente ruimtes, werkplaatsen voor productie- en creatieruimtes.
- . Reading room, silent room, friends room, lounge, ruimtes voor uitwisseling of om zich te concentreren.
- . Archieven en onderzoekruimtes, al het materiaal is beschikbaar.
- . Nave, Carwash, catwalk, belvédère, exchange,



De publieke ruimte



De 'Ribbon'



- oude kleedkamers, ... namen die al goed doorleefd en ingeburgerd zijn.
- . Culture market, Print-shop, Boulangerie, Rooftop-café, Brasserie K, nieuwe concepten die nog ontwikkeld moeten worden.
- . Rassembleur, daar of elders, waar zij die KANAL maken overal vele uren zullen doorbrengen.
- . Ribbon, dat net als de openbare ruimtes verbindt, zich laat lezen, informeert, wordt geleefd en het geheel verbindt.
- . De nieuwe volumes, deze nieuwe creaties en intenties, intrigerend, even aanwezig als vluchtig, net als wolken in de Brusselse lucht. Er binnengaan is je onderdompelen in het aangeboden universum van de tentoonstellingsmaker. Met naar buiten glijdende glimpen.
- . De openbare ruimtes, pleinen, bruggen, loopbruggen, waar alles mogelijk is, die ervaringen en uitnodigingen met elkaar verbinden.
- . Werkplaatsen, printshop, bibliotheek, auditorium... Ruimtes voor productie, reproductie, concentratie.

KERNCIJFERS

KANAL 2024, dat is 49.000 m² aan gerenoveerde en bebouwde nuttige oppervlakte.

VERKREGEN VERGUNNINGEN

Voor de herbestemming, de renovatie en de transformatie van de voormalige Citroëngarage tot

culturele locatie KANAL werden alle vergunningen verkregen.

De belangrijkste vergunning, de stedenbouwkundige vergunning dus, werd door URBAN afgeleverd op 20 december 2020, in de vorm van een gemengde stedenbouwkundige en milieuvergunning. Ze volgt op een aantal kleinere eerdere vergunningen dankzij dewelke de werken via toewijzingen konden aanvangen vanaf 2019:

Saneringsvergunningen (asbestverwijderings- en saneringsvergunning)

Afbraakvergunning (ontmanteling en afbraak van het gebouw Importateur en twee doorgangen om de bouw van de nieuwe volumes in de werkplaatsen mogelijk te maken)



Verwijdering van alle oude gas-, elektriciteits-, waterleidingen en verlichtingsbuizen...

Ontmanteling van de voormalige administratie



18

OPDRACHTEN EN WERVEN

Ontmanteling

Wanty, december 2019 - februari 2020

Voor aanvang van de zware afbraakwerken werd een uitvoerige inventaris opgemaakt van de elementen en uitrustingen van de voormalige Citroëngarage die behouden of verwijderd moesten worden. Zone per zone, type per type werden het verleden, het heden en hun intrinsieke kwaliteiten voor de geschiedenis of voor het toekomstige project aangestipt.

Door ons zowel een globaal als een gedetailleerd beeld van de hele site te vormen, konden we doordachte keuzes maken over het project, zoals de 'As found'-strategie.

Dankzij onderzoek van de hele site met behulp van 3D-beeldvormingstechnologieën (matterport) konden we virtueel door de site reizen, beelden extraheren, details opzoeken en keuzes valideren. Alle beelden uit het inventarisdossier, goed voor honderden elementen, zijn afkomstig van de topografische opmeting en zijn extreem nauwkeurig.

Asbestverwijdering

ARFI, maart 2020 - 2023

Zoals dat het geval is voor elk gebouw van een zekere leeftijd, zijn er toepassingen met asbesthoudende materialen aanwezig in heel wat delen van de constructie. Alles moet op een strikte en wettelijk voorgeschreven manier verwijderd worden. Gezien het aantal toepassingen moet

de asbestverwijdering worden uitgevoerd tijdens de gehele duur van de geplande renovatie- en verbouwwerkzaamheden, om te voorkomen dat het gebouw voortijdig gestript wordt. Er zijn bijvoorbeeld toepassingen die onmiddellijk kunnen worden verwijderd en toepassingen in dakbedekking of raamafdichting. Aangezien het gebouw zo lang mogelijk waterdicht moet blijven, worden alle asbestverwijderingswerkzaamheden gefaseerd uitgevoerd over een periode van 2 tot 3 jaar.

Deze gefaseerde opdracht heeft betrekking op drie verschillende ruimtes, waarvan de werkzaamheden worden uitgevoerd in gelijktijdige coördinatie met de ermee samenhangende loten.

- . Lot 1: Gebouw 'Werkplaats' - in het geel
 - . Lot 2: Gebouw 'Importateur' - in het groen
 - . Lot 3: Gebouw 'Showroom' - in het paars
- Asbestverwijdering uit oude vloerbedekkingen

Sanering / Lot 0ter

Ghent Dredging, december 2020 - 2021

Het is geen verrassing dat bij analyses van monsters enkele verontreinigde gebieden zijn ontdekt die behandeld moeten worden. De werkzaamheden omvatten het doorzagen, slopen en verwijderen van de betonnen vloerplaat op sommige plaatsen en het verwijderen en afvoeren van oude tanks. Vervolgens zullen graafwerkzaamheden worden uitgevoerd om de verontreinigde grond in lagen te verwijderen en af te voeren en om de vrijgekomen bovendrijvende olie weg te pompen.



Asbestverwijdering uit oude vloerbedekking



Ontmanteling van de grote tanks van de voormalige ketelruimte, Boilerroom genaamd

Ten slotte zal alles opnieuw worden opgevuld met uitgegraven grond die als gezond wordt beschouwd of die nieuw wordt aangevoerd. Hierop zal een tijdelijke grondplaat worden gestort, zodat de volgende fasen van de werkzaamheden kunnen worden uitgevoerd.

Afbraakwerken / Lot 1

Demeuter, oktober 2020 - maart 2021

Alvorens te beginnen met de herbestemmingswerkzaamheden van de erfgoedgebouwen en de bouw van de nieuwe volumes van het project moest het kantoorgebouw, de 'Importateur', afgebroken worden.

De eerste fase van de werkzaamheden bestond uit de ontmanteling van de structuur van het gebouw. De kozijnen, scheidingswanden, afwerking en technische installaties werden gesloopt, zodat alleen de betonstructuur zichtbaar bleef.

Er werd 3 000 m³ 'niet-inert' afval gesorteerd op soort materiaal (bakstenen, metaal, hout, kabels, enz.) en per vrachtwagen afgevoerd naar een recyclagecentrum in de buurt van het terrein.

In januari 2021 wordt de betonnen structuur afgebroken en 30.000 ton 'inert' afval per binnenschip vervoerd naar een recyclagecentrum langs het kanaal in Grimbergen. Het beton zal worden vergruisd en hergebruikt voor verschillende doeleinden (nieuw beton, verharding onder wegen, enz.).

De Stichting KANAL koos in samenspraak met de Haven van Brussel voor dit type vervoer, na een vergelijkende studie van de CO²-impact en vanuit de wens om die te verminderen.

Schilderwerk op de metalen constructies / Lot Obis

VELDEMAN, februari 2021 - mei 2022

Tijdens het onderzoek van de metalen structuren en bij een denkoefening over de beste strategie om deze opnieuw te verven volgens de wettelijke voorschriften en volgens een nieuw ontwerp, is uit tests gebleken dat alle verven lood en chroom VI bevatten. De volledige sanering ervan bleek noodzakelijk.

Afhankelijk van de drager en de plaats (muren/ raamwerk - metaal/baksteen/beton) zijn deze werkzaamheden gericht op lichte reiniging of volledig zandstralen in een afgesloten ruimte.

Dit werk zal over verscheidene maanden worden gespreid, parallel met andere loten van de werkzaamheden.

Grondwerken en funderingen / Lot 2

DENEYS - DEMEUTER - augustus 2021 - september 2022 - aanvankelijk december 2021

De grondwerken en funderingen betreffen hoofdzakelijk de 3 nieuwe volumes: de Rassembleur, het Civa en het Museum. Na het uitgraven van de grond op 2 kelderverdiepingen bestaan de funderingswerkzaamheden uit de opbouw van een gordijn van secanspalen rond



Gevorderde afbladdering en lichte corrosie van de geverfde frames bij alle metalen onderdelen.



20

de omtrek van de 3 gebouwen. Binnen deze omheiningen zullen ook geïsoleerde palen worden opgetrokken.

Deze werken werden in augustus 2021 toegewezen en moesten in december 2021 klaar zijn. Helaas liepen ze grote vertraging op door de fout van de aannemer en diens onderaannemers. De impact van deze vertraging op de uitvoering van Lot 3 is nog steeds niet bekend op het moment dat dit activiteitenverslag wordt opgesteld, maar de teams doen er alles aan om die zoveel mogelijk te beperken.

Gesloten ruwbouw en speciale technieken / Lot 3

cons. CIT Blaton - oktober 2021 - 2024

De grootste aanbesteding betreft de volledige renovatie en opbouw van het project. Het ligt in het verlengde van de twee nauw verwante aanbestedingen die eraan voorafgingen, namelijk de afbraakwerken en de grondwerken-funderingen. Het gaat van het ontwerp van zowel de oude als de nieuwe gebouwschillen van het project (shell) tot de dragende structuur, de meervoudige technieken en de afwerking. Het bedrijf CIT Blaton sleepte deze aanbesteding in de wacht na een omvangrijke procedure. Dankzij deze toewijzing in het najaar van 2021 kon de aanvankelijke planning gehandhaafd worden. De indiening gebeurde binnen de schattingen van de aanbesteding en de uitvoeringsplanning voldoet aan de verwachtingen.

Zijn inbegrepen in dit lot:

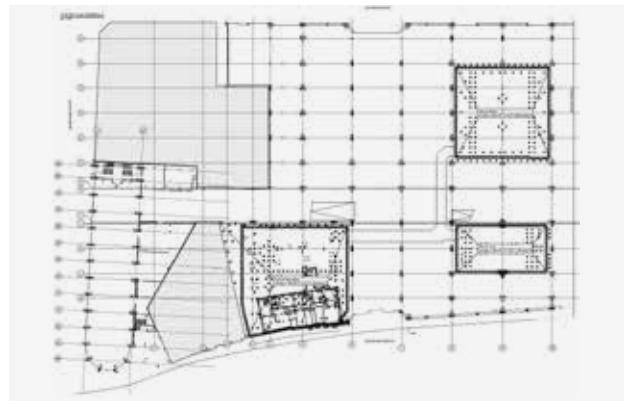
- . Gebouwschillen Old shell - New shell
- . Ruwbouw (beton, metselwerk, metalen constructies, afwatering)
- . Speciale technieken (HVAC, elektriciteit, gestructureerd IT-netwerk, brand, liften, fotovoltaïsche techniek, verlichting, ...)
- . Afwerkingen (schotten, vloerafwerkingen, muren en plafonds, sanitair)
- . Zijn uitgesloten uit dit lot:
 - . Podiumtechniek, audio en video
 - . Mobiele uitrusting op maat
 - . Horeca-uitrusting

Het uitschrijven van deze aanbesteding heeft aanleiding gegeven tot een groot aantal studies, workshops, beschrijvingen, plannen en opmetingen.

In elke fase is het proces progressief, iteratief en via globale concepten, geleidelijk gespecificeerd en gevalideerd door de architecten, de verschillende studiebureaus en de opdrachtgever, al naargelang hun discipline.

Een overzicht van het soort thema's en disciplines die de bedrijven in de aanbesteding aantreffen:

1. Gebouwschil, structuur, ruwbouw, afwatering
 - . Planstudies, doorsneden, aanzichten, technische details
 - . Beton-stabiliteitsstudie, metselwerk, metaal
 - . Funderingsstudies, muren, zuilen, balken, daken
 - . Logistieke studies / transportroutes



Funderingsplan



2. Speciale technieken

- . Brandveiligheid- en compartimenteringstudies
- . Evacuatiestudies
- . Studies over sprinklers
- . Studies over rookafvoer
- . Studies over klimatologische prestaties van zones en materialen
- . Studies over veiligheidsperimeters / inbraak
- . Studies over toevoer en vloeistoffen
- . Verlichtings-, verwarmings-, ventilatie- en geluidsstudies
- . Studies over de liften

3. Interieur, uitrusting, inrichting en afwerking

- . Studies over samenstellingen en afwerkingen van vloeren en drempels
- . Studies over samenstellingen en afwerkingen van de plafonds
- . Studies over samenstellingen en afwerkingen van de wanden
- . Studies over sanitaire netwerken en uitrustingen
- . Studies over drempels, deuren, poorten en ramen
- . Studies over trappen, leuning, hellingen en loopbruggen
- . Studies over architecturale en technische details
- . Illustraties

Hieronder volgen enkele voorbeelden van studies en definitie van het project. Alle studies en documenten van het project zijn in detail beschikbaar, of via een grafische presentatie bij de

Stichting KANAL.

De studie en berekening van de hoogte, de breedte en het toelaatbare gewicht voor de installatie van de werken of van andere uitrusting op de site.

Klimaatstudies

Niet alle ruimtes van KANAL zullen gelijkwaardig zijn wat de klimaatprestaties betreft. Er zijn keuzes gemaakt in functie van de internationale voorschriften of normen (musea) en de energieregelgeving in het Brussels Gewest (EPB).

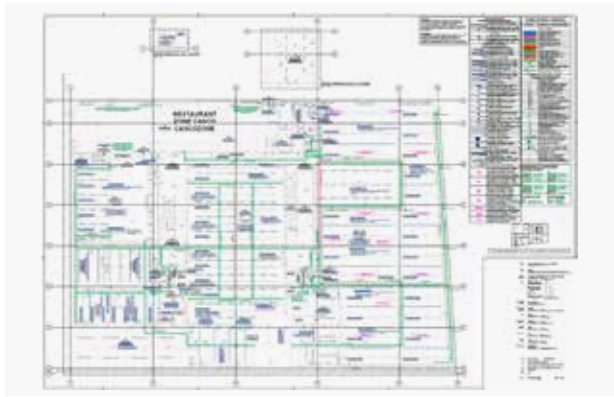
Studies over de brandveiligheid

Brandbestrijding, compartimentering, rookafvoer, meters, evacuatielroutes,... Er zijn heel wat studies die de mogelijkheden en beperkingen van het project omschrijven.

Studies over de afwerkingen

Alle afwerkingen zijn haarfijn onderzocht. Onder andere de afwerking van vloeren, muren, plafonds, waardoor de bestaande patina's of nieuwe voorstellen tot hun recht kunnen komen.

Gladde (geïsoleerde) of onafgewerkte betonvloeren, nieuwe verhardingen, houten vloeren, glazen, metalen of opnieuw geschilderde wanden, kale plafonds of plafonds bedekt met metaal en geluidsdemping, ...



Architecturale
bouwdetails



Studies
brandveiligheid

22

Studies van speciale technieken

Naast de architectonische definitie beschikt de site over een aanzienlijke hoeveelheid zorgvuldig geselecteerde technische uitrusting. Overzicht of zonering: verwarmingslichaam, verlichting, ventilatie, elektrisch en informaticanetwerk, vloeistofnetwerk, fotovoltaïsch systeem, ...

Architecturale bouwdetails

De renovatie van de site en de nieuwe ingrepen vereisen een nauwgezette controle van elke plaats, vanuit technisch, architecturaal, esthetisch, klimatologisch, ... standpunt. Er werden honderden details uitgewerkt om geen enkel criterium aan het toeval over te laten.

Voorbeeld van een geveldetail: integratie van de nieuwe schuiframen in de gevel van de werkplaatsen.

VOORTGEZETTE STUDIES

Inrichting Projecthuis

Terwijl het museum KANAL-Centre Pompidou de werkzaamheden met het oog op zijn nakende opening verderzet, heeft het Projecthuis aan de overzijde, aan de Saintelettesquare, zijn deuren geopend om de Brusselaars de evolutie van het architectuurproject van het museum te laten zien. De tentoonstelling is opgezet door het Atelier KANAL, het Belgische, Zwitserse en Britse team dat is aangesteld voor de transformatiewerken,

en laat plannen, foto's, maquettes en ook stalen van bouwmaterialen zien die voor dit omvangrijke project gebruikt worden.

Het Projecthuis maakt deel uit van het tentoonstellingstraject dat tijdens SHR2020 aan de bezoekers voorgesteld werd, maar zal ook open zijn en fungeren als ontmoetingsplaats voor iedereen wanneer de grote werkzaamheden op de werf opstarten.

Als pleisterplaats voor studenten, buurtbewoners, gezinnen, architectuurliefhebbers en nieuwsgierigen, maar ook als zenuwcentrum waar de opdrachtnemers elkaar in de ruimtes op de mezzanine kunnen treffen voor overleg en coördinatie, zal het Projecthuis het project en al zijn actoren blijven tonen en huisvesten.

Horecastudies

studiebureaus EUREKA & BECP concept

2020 was het jaar van een eerste experiment met het interne beheer van de horeca-activiteiten die op de site beschikbaar zijn. Deze poging is gebaseerd op de vaststelling dat deze activiteiten zeer sterk verweven zijn met de gehele huidige en toekomstige programmering van de organisatie. Daarom werd voor dit project een businessplan opgesteld en een monitoring opgezet. Als gevolg van de coronacrisis kon deze analyse helaas niet worden voltooid. Dat wordt besproken in het laatste hoofdstuk van dit verslag.

Studies afwerking



23

De catering kan op verschillende plaatsen in KANAL verzorgd worden.

- . Tijdens de studies om de behoeften te bepalen, werden verschillende mogelijkheden in aanmerking genomen:
- . Een restaurant van het type bar-brasserie langs de Akenkaai
- . Een café-bakkerij gelegen op de kruising van de beuken, in het hart van de oude werkplaatsen
- . Een gastronomisch restaurant en de bijhorende keuken op de 5e verdieping in de Showroom
- . Een rooftopcafé met een groot publiek terras op het dak van de Showroom
- . Een paar plaatsen waar een snelle, vlotte en mobiele catering mogelijk is:
- . cateringruimte onder het kleine auditorium naast de Showroom
- . een bar onder de helling naar de tweede verdieping van de Showroom
- . alle voorzieningen voor catering in de foyer en rondom het grote auditorium
- . voldoende stroom- en watervoorziening op de hele site voor een flexibele inzet tijdens evenementen, voorstellingen,....

De ontwikkeling van deze studies en het businessplan worden momenteel voorbereid door een gespecialiseerd studie bureau, waarmee de concepten en details zijn voorgesteld en gevalideerd door het FAVV.

De volgende stap is enerzijds de verdere ontwikkeling van de technische installaties

en anderzijds die van de concepten en de aanverwante budgetten, waardoor de interieurconcepten kunnen worden vastgesteld.

- . Algemene inrichting van de bar-restaurant en het terras aan de Akenkaai.
- . Detail van de opstelling van alle keuken- en baruitrustingen.

Studies voor bewegwijzering en informatie aan het publiek

Atelier Kanal & Cartlidge Levene

Al vanaf het begin van het project is er bijzondere aandacht besteed aan de manier waarop KANAL zal worden ervaren en beleefd, hoe er zal worden gewandeld ... Het concept 'Verdwalen mag' tijdens Kanal Brut blijft een leidraad, maar er worden ook oriëntatiepunten en uitvalswegen aangereikt.

Verdwalen stelt je in staat om KANAL in zijn volle omvang te waarderen, om geen precies doel te hebben, om te komen en terug te keren, want het is een plaats waar steeds weer meer te ontdekken valt, zowel door de rijkdom van haar ruimtes als door de oneindige mogelijkheden van haar programmering. Om de sleutels te vatten van een ontwerp waarin je kunt verdwalen en jezelf kunt vinden, vormen een paar elementen de basis van de concepten: de namen van de ruimtes, de visuele elementen, de dragers, ...

Nu de ruimtes, hun behoeften en mogelijkheden zijn omschreven, zijn er talrijke studies die aan de gang zijn of de komende maanden worden



24

aangevat, waarbij de nadruk steeds meer komt te liggen op het gebruik en de exploitatie van de site.

Andere studies: IT en veiligheid

Een reeks andere studies is aan de gang of staat op het punt gestart te worden:

- . Studies over de werkorganisatie / inrichting van de kantoorruimtes
- . Studies CIVA – archivering – openbare bibliotheek
- . Studies over mobiele uitrusting
- . Studies over podiumuitrusting, technische, akoestische en audiovisuele uitrustingen
- . Studies museum philosophy
- . Studies over onthaal en museumeducatie
- . Studies over conservatie en productie

KANAL IN ZIJN OMGEVING

Project Saintelettesquare

De gewonnen wedstrijd voor de herinrichting van de Saintelettesquare plaatst het belang van stedelijke en grootstedelijke voorpleinen opnieuw in het middelpunt van het debat. Het 'brugplein', zoals de projectontwerpers het definiëren, wordt een ruimtelijke schakel die veel verder gaat dan de infrastructuur van de boulevard.

Het overbrugt het kanaal en verbindt de twee oevers, verdicht het wegennet om bruikbare ruimte te winnen voor voetgangers, fietsers,

activiteiten, evenementen,... vóór de gevels en aan beide zijden van de brug.

Bomen, meubilair en stadsverlichting, doorlopende vloeren... Samen maken ze het mogelijk om de fragmenten van de ruimte samen te brengen en de afgesloten grens op te heffen tussen het voorplein en de Showroom van KANAL, die openstaan voor een waaier van nieuwe en uiteenlopende gebruiksmogelijkheden.

Het plein zal worden ervaren als een nieuwe buurruimte, een nieuw stedelijk en grootstedelijk signaal dat in de breedste zin van het woord in contact staat met het hart van Brussel.

Het zal zorgen voor de continuïteit van de openbare ruimtes, van het plein tot aan de andere oever, aan de Akenkaai, het Maximiliaanpark, de Handelskaai, ...

Studies Akenkaai

In het kader van de BKP-studie (BeeldKwaliteitsPlan) werd een studie opgezet om de haalbaarheid en het belang te onderzoeken van een voorstel om de Akenkaai, vóór KANAL, geheel of gedeeltelijk te verlagen.

Er werden vijf scenario's voorgesteld, waaronder inrichtingen van hetzelfde type rond het bekken bij het Rederspark. Na onderzoek is de mening van de Stichting Kanal en haar architecten van Atelier Kanal unaniem:



Scenario 5 is het meest positieve voor de Akenkaai / Quai des Péniches en het project KANAL. Het laat de oorspronkelijke structuur van de kaai zo goed mogelijk intact en biedt de meeste mogelijkheden voor een gevarieerd gebruik. De huidige 'vrijmoedige typologie' van de Akenkaai vormt een passend tegenwicht voor de meer 'topografische' benadering aan de overzijde.

DE TIJDSLIJN



De herinrichtingen of verfraaiingen die moeten gebeuren op de Akenkaai zouden voor SK/AK zijn:

- . Plaatselijke behandeling van de vloer: verbeteringen, herstellingen, specifieke inrichting van het terras van de brasserie, de ingang van KANAL, de ingang van het Kaaitheater enz.
- . Verfraaiing, verwijdering of verplaatsing van de waterbushalte
- . Voetgangersbrug, die de twee oevers van het kanaal verbindt
- . Openbare verlichting, nutsvoorzieningen, mogelijk wat straatmeubilair
- . Mogelijke vergroening, zonder behoud van de bomen die zich nu aan de voorkant van KANAL bevinden
- . De (voetgangers)verbinding met de Saintelettesquare moet worden ontwikkeld en geharmoniseerd
- . Geen pleziervaartuigen, loodsen, enz. vóór KANAL.

PROJECT ACTOREN

27

BRUSSELSE REGERING & BEHEERSOVEREENKOMST

De beheersovereenkomst is het resultaat van een grote inspanning van de Stichting KANAL in samenwerking met de bevoegde ministers van de Brusselse Gewestregering – de minister-president en de minister van Begroting, die samen deze bi-communale culturele bevoegdheid uitoefenen – en heeft tot doel de perspectieven, budgetten en opdrachten van de Stichting KANAL vast te leggen voor de periode van 2019 tot 2023 (het jaar voorafgaand aan de opening). Op dat moment zal een nieuwe beheersovereenkomst worden gesloten waarin de nieuwe opdrachten van de Stichting KANAL en de bijbehorende financiering worden vastgelegd.

Zoals gezegd smeedt de Stichting KANAL een eigen identiteit door van meet af aan te willen bestaan, en dit nog voor ze een forum heeft. Het is alsof het project een antwoord was op het ongeduld van de Brusselse overheid om die nieuwe bevoegdheden uit te rollen. Dit ongeduld wordt trouwens gedeeld door het team van KANAL en een groot deel van het publiek en de actoren van de cultuurscene. KANAL moet snel en sterk op het toneel verschijnen zonder zich te bekommeren om de nochtans lastige realiteit van het voorlopig bewonen van een werf. Deze beheersovereenkomst was dan ook van fundamenteel belang om de Stichting KANAL een duidelijke richting te geven voor de verwachte verwezenlijkingen in de jaren 2020, 2021 en 2022, parallel met de geleidelijke

transformatie van de garage tot een culturele stad tegen 2023/2024.

KANAL heeft een eerste budget gekregen om zijn activiteiten op te starten. Dat budget, dat over vier jaar is gespreid, is bestemd om enerzijds te voorzien in de eerste investeringen die nodig zijn voor de onroerende inrichting en de beveiliging van de site, met name met het oog op de voorbereiding van de toekomstige werf, het onthaal van het publiek, de plaatsing van de kantoren van de Stichting KANAL en haar partners, en anderzijds om de programmering van de eerste activiteiten van de cultuurpool te bekostigen. De eigen inkomsten van KANAL (ticketing, privatiseringen, sponsoring enz.) worden volledig besteed aan de culturele programmering en dekken, afhankelijk van het project, 30 tot 50% van de uitgaven. Gezien de onverwachte gevolgen van COVID kon deze ambitie in 2020 en 2021 helaas niet waargemaakt worden.

De doelstellingen en de acties die tijdens de vier jaar van de overeenkomst worden uitgevoerd, berusten op drie opdrachten:

- *Opdracht 1:* de uitrol van een nieuwe pijler voor het culturele beleid in het Brussels Gewest en zijn uitstraling die de culturele en toeristische aantrekkingskracht van de hoofdstad moet verbeteren, met name door de integratie van KANAL in een netwerk van belangrijke spelers, de samenwerking en het overleg van de Stichting met de hele actieve Nederlandstalige

en Franstalige culturele, evenementen- en toeristische wereld in Brussel.

- . *Opdracht 2:* een hoogwaardig onthaalbeleid en een gestage verdieping van de identiteit van KANAL als plaats van ontmoeting, emancipatie, opleiding en kennis.
- . *Opdracht 3:* het ontwerp, de bouw en de ontwikkeling van de cultuurpool die geïntegreerd is in een stedelijke postindustriële omgeving in volle verandering en die aanleiding geeft tot diverse nieuwe bestemmingen.

Dit jaarverslag geldt als bijlage bij de ambities omschreven in de beheersovereenkomst en komt tegemoet aan de vooropgestelde indicatoren inzake opvolging.

PARTNERSCHAPSAKKOORD CENTRE POMPIDOU

Terug naar 2015. Een moeilijke politieke context verhinderde een succesvolle uitwerking van het aanvankelijke idee, namelijk dat van een samenwerking tussen de federale en regionale overheden bij het gebruik van de moderne en hedendaagse collecties van de Koninklijke Musea. Toch werd er officieus contact gelegd tussen vertegenwoordigers van de Brusselse minister-president en een belangrijke internationale speler, het Centre National d'Art et de Culture Georges Pompidou, dat de op één na belangrijkste collectie

moderne en hedendaagse kunst ter wereld beheert (na het MoMA).

Er waren bijna twee jaar van besprekingen met het Centre Pompidou nodig om de contouren van deze samenwerking, deze 'co-constructie' vast te leggen. Want het was van meet af aan duidelijk: er is nooit sprake van geweest om een 'Brussels Centre Pompidou' op te richten. De bedoeling is een gewest dat niet over een collectie beschikt te steunen bij zijn eerste grote culturele project. Het is een kwestie van 10 jaar samenwerken voordat KANAL op eigen benen kan staan.

Deze associatie is derhalve gebaseerd op het beginsel van autonomie tussen de twee structuren. Als dienstverleningsovereenkomst biedt het Centre Pompidou aan de Stichting KANAL toegang tot zijn collecties en curatoren, het gebruik van zijn naam, logistieke steun en vooral een haast onbeperkte toegang tot zijn knowhow en personeel voor een kostbare overdracht van competenties.

Van haar zijde zal de Stichting KANAL zich geleidelijk aan opbouwen tot een autonome museuminstelling met alle nodige diensten om actief te kunnen zijn. Ze zal een team voor productie en programmering samenstellen, een eigen collectie verwerven via een vanaf het eerste jaar gestart acquisitiebeleid, en natuurlijk ook beschikken over een gebouw van 40 000 m² met 12 000 m² aan tentoonstellingsruimte, volgens de normen waarvan ze het ontwerp en de bouw stuurt.

Het jaar 2021 bood de gelegenheid om de samenwerking tussen het Centre Pompidou en de Stichting KANAL voort te zetten. Maar ook, via een baanbrekend akkoord met ING, de curatie van een tentoonstelling die vooral samengesteld was uit reserves van het Centre Pompidou en waarvan de productie integraal aan de Stichting KANAL werd gedelegeerd. Deze tentoonstelling met als thema humor in de hedendaagse kunst werd vertoond in het ING Art Center van september 2021 (na een uitstel als gevolg van de gezondheids crisis) tot januari 2022.

Er werden ook heel wat gesprekken georganiseerd tussen het Centre en de teams van de Stichting KANAL om de uitdagingen en mogelijkheden te identificeren voor de Stichting bij de uitrol van haar toekomstige diensten (meer bepaald de toekomstige reserves, de HR-directie, de diensten voor onthaal en ticketing,...). Er werden voor de gelegenheid tientallen templates met werkdocumenten en standaard deliverables gedeeld (overeenkomsten, bestekken, uitleenfiches, ...).

In het Centre Pompidou werd de directie vernieuwd, waarbij de Algemeen Secretaris, Serge Lasvigne, werd vervangen door Laurent Le Bon. In het Museum voor moderne kunst werd een nieuwe directeur aangewezen: Xavier Rey. Die vervangt Bernard Blistène, die een belangrijke steun was voor het project dat werd gedragen door de Brusselse instellingen. Deze twee belangrijke personen van de culturele instellingen

voor moderne en hedendaagse kunst namen heel snel contact op met de partners van de Stichting KANAL om de continuïteit van het project te verzekeren en de sterke engagementen tussen de structuren te vernieuwen. Sinds september 2021 vinden er steeds meer regelmatige uitwisselingen plaats tussen de directies, en vooral dan met de nieuwe artistieke directie van KANAL.

Tot slot moeten de Stichting KANAL, de Brusselse regering en het Centre Pompidou als gevolg van de impact van de gezondheids crisis op de huidige planning van de Stichting, op de werken en de toekomstige opening overwegen om de overeenkomst die hen bindt met één jaar te verlengen. Over deze verlenging moet een formele beslissing worden genomen in 2022.

CIVA

De Stichting CIVA en KANAL onderhouden sinds lange tijd nauw contact en bouwen geleidelijk een gemeenschappelijke toekomst uit aan de hand van het toekomstige project van culturele stad dat beide instellingen zal huisvesten.

De samenwerking is in de loop van 2021 alleen maar uitgebreid. En mede door de komst van de nieuwe artistiek directeur en van de administratief en financieel directeur werd de dialoog met KANAL aangegaan om zo de beste synergieën en toenadering te garanderen. Dit werk is aan de gang en zal het voorwerp uitmaken van strategische projecties die aan de beslissingsorganen van

30

de twee stichtingen worden voorgelegd. Maar ook van een materialisatie via een specifieke overeenkomst gekoppeld aan de respectieve beheersovereenkomsten van de twee instellingen, waarvan de vernieuwing een parallelle kalender vereist.

BRUSSELSE REGERING EN ADMINISTRATIES

De omgeving van de steeds beter presterende gewestelijke overheidsdiensten die erg gemotiveerd zijn om KANAL te steunen, is een doorslaggevend element voor zijn wording. Van de Haven van Brussel, een buur die de Stichting een helpende hand toesteeft en bijdraagt aan haar ontwikkeling via de haveninfrastructuur (meer bepaald door de aanvoer van de bouwmaterialen via de waterweg), over het Centrum voor Informatica voor het Brusselse Gewest, dat haar informaticanetwerken helpt uittekenen tot de administraties van leefmilieu, erfgoed, stedenbouw, toerisme, de MIVB... de administratieve schakels en omkadering die alle met enthousiasme een dergelijke ambitie voor Brussel uitdragen, bieden een uniek kader dat een grote slaagkans heeft.

In 2020 werden deze uitwisselingen voortgezet en kregen ze op talloze manieren concreet vorm zoals:

- . De MIVB en de Stichting KANAL sloten een akkoord over de regelmatige tentoonstelling

van werken en elementen die de activiteiten van KANAL in het station IJzer, de buur van het toekomstige museum, verderzetten.

- . Brussel Preventie en Veiligheid en het CIBG hebben in grote mate bijgedragen aan het onderzoek voor de beveiliging van de site en de voorzieningen voor het bewaken van de werken en de ruimtes.
- . Citydev heeft zich regelmatig aangeboden voor de zoektocht van de Stichting KANAL naar opslagruimtes en ruimtes voor de ontwikkeling van toekomstige reserves voor de Stichting. In 2021 zal het helpen om deze reflectie grondig te onderzoeken op de Copernicsite, waarvoor de RvB van Citydev de kandidatuur van de Stichting goedkeurde voor een geïdentificeerde bezetting en de uitrol van deze nieuwe economische activiteit in Brussel, die voor een tiental nieuwe banen kan zorgen.
- . KANAL en de Haven van Brussel hebben nauw samengewerkt bij de opname van clausules omtrent het gebruik van de waterweg voor de uitvoering van toekomstige opdrachten voor werken. Deze clausules werden allemaal opgevolgd door de begunstigden van de aanbestedingen.

ACTIVITEITEN 2021

31

TENTOONSTELLING JOHN ARMLEDER & GUESTS

Preambule – *It Nevers Ends - Part 1* en impact van covid-19 op de programmatie

Naar aanleiding van het programma *KANAL Brut*, dat ten einde liep op 30 juni 2019, blijft de stichting voortbouwen aan de toekomstige identiteit van het project *KANAL-Centre Pompidou* aan de hand van een tweede hoofdstuk met twee luiken, uitgewerkt samen met kunstenaar John M. Armleder.

It Never Ends moest in twee delen verlopen: 'Part 1', aanvankelijk voorzien in de lente van 2020, en 'Part 2', voor september 2020. De tentoonstelling werd gehandhaafd maar uitgesteld als gevolg van de wereldwijde gezondheids crisis. Bijgevolg werd het 'carte blanche'-project, net als de begeleidende programmatie, opnieuw herzien. Uiteindelijk moest de tentoonstelling plaatsvinden van 24 september tot 27 december 2020 (Part 1) en van 4 februari tot 25 april 2021 (Part 2). Toch ondervond de oorspronkelijke activiteitenkalender opnieuw de gevolgen van COVID-19. Na amper 4 weken van activiteiten moest *KANAL* net zoals alle culturele instellingen op 26 oktober 2020 noodgedwongen de deuren sluiten. Bij *KANAL* begon men zich hierdoor vragen te stellen over de plaats van cultuur in onze samenleving. Deze reflectie kwam in januari 2021 tot uiting via de oprichting van een radio, Studio K.

It Never Ends – Part 2

In het verlengde van *It Never Ends – Part 1* verkent ook *It Never Ends – Part 2* de wereld van kunstenaar John M. Armleder (schilder, beeldhouwer, bedenker van installaties, performer, archivaris, curator, verzamelaar, uitgever, boekhandelaar, galeriehouder, geboren in 1948, woont en werkt in Genève, Zwitserland). Sinds 2020 neemt de Zwitserse kunstenaar de 6 verdiepingen van de Showroom van de oude Citroëngarage in en biedt hij, in dialoog met een aantal grote installaties die hij speciaal voor de plaats bedacht, een reeks tentoonstellingen, performances, concerten en ontmoetingen. Dit project is een persoonlijke tentoonstelling maar stelt ook werken van andere kunstenaars voor. Het is ook een bevestiging van de ethische en esthetische dimensie van het werk van Armleder. Zijn kunstwerken zijn altijd al opgebouwd rond waarden als samenwerking, vriendschap en gastvrijheid. Allemaal elementen die ook in het DNA van het project *KANAL* zitten.

Publieke ruimte

De tentoonstelling is opgezet rond een openbare ruimte die toegankelijk is van donderdag tot zondag van 11 u tot 19 u en neemt de eerste twee verdiepingen van het gebouw in. De kunstenaar stelt in het midden een nieuwe installatie voor, opgetrokken uit werfsteigers, planten, verlichting, schermen... die de begane grond verbindt met de eerste verdieping, waar de kunstenaar ter plaatse een van zijn belangrijkste furniture sculptures



Sylvie Fleury,
*Mushroom Autowave Rich-Gold
Petzold silber F14, 2008*



Genesis (Breyer)
P-Orridge, *Loyalty Doesn't
End with Death*



32

heeft gemaakt. Op de eerste verdieping bevindt zich een vrije, gratis ruimte waarin aan het publiek een experimentele bibliotheek (bedacht en gerealiseerd in samenwerking met het CIVA - Internationaal Centrum voor Stad, Architectuur en Landschap), een tijdelijke drukkerij met workshops voor iedereen en een werkruimte aangeboden worden.

Monumentale installaties, tijdelijke tentoonstellingen en liveprogramma

De tentoonstelling

loopt verder over de vier bovenste verdiepingen: Armleder neemt de volledige ruimte van het museum op een bijzondere manier in. Net als tijdens het eerste luik komt de kunstenaar met verschillende tentoonstellingen, door hemzelf bedacht en uitgewerkt. Deze tentoonstellingen zijn een uitnodiging voor andere kunstenaars, maar er zijn ook verschillende collecties te zien.

Zo kan de bezoeker niet alleen installaties zien die er al tijdens het eerste luik stonden, maar ook een monumentale sculptuur, de vergulde paddestoel van Sylvie Fleury (*Mushroom Autowave Rich-Gold Petzold silber F14* - van 4 februari tot 25 april), ontdekken, naast een spectaculaire persoonlijke tentoonstelling van de Zwitsers-Amerikaanse kunstenaar Christian Marclay (van 4 februari tot 7 maart) en de unieke aanwezigheid van enkele Fluxus-dozen uit de collectie van het Musée national d'art moderne - Centre Pompidou in Parijs, door Armleder zelf opgezet.

Je kunt er ook kennismaken met het werk van Genesis (Breyer) P-Orridge (*Loyalty Doesn't End with Death* - van 18 maart tot 25 april). De kunstenares overleed in maart 2020, toen ze aan de tentoonstelling werkte in het kader van *It Never Ends*. De tentoonstelling Big Bird sluit de cyclus af. Ze zet drie schilders, Domenico Battista, Thomas Downing en Olivier Mosset, naast elkaar in een experimentele scenografie, speciaal uitgewerkt door Armleder.

Net als voor het eerste luik van *It Never Ends* brengt Armleder elke maand een selectie films van kunstenaars, uitgewerkt op basis van de collecties van Mnam - Centre Pompidou. Zo kun je hier onder meer de experimentele films van Fluxus ontdekken, een erotisch pareltje uit de jaren 1960 van de Amerikaanse kunstenares Carolee Schneemann, feministische video's van Hannah Wilke, een Amerikaanse beeldhouwster, performer en videaste, en nieuw, ongezien werk van de Zwitserse kunstenaar Philippe Decrauzat.

Sylvie Fleury, *Mushroom Autowave Rich-Gold Petzold silber F14*

De Zwitserse kunstenares, sinds de jaren 1990 een belangrijke speler op het internationale podium, blijft de wereld van de kunst, de mode en de contracultuur kruisen, wat resulteert in een fascinerend en voortdurend vernieuwend oeuvre. Voor *It Never Ends* brengt ze een immense champignon van verguld hars, die de hele onafgewerkte ruimte op de tweede verdieping van de Showroom van KANAL inneemt.



Christian Marclay - *Muzikale stoelen*

Het werk van Christian Marclay bevindt zich op het kruispunt van visuele kunsten en geluid en concentreert zich al sinds het einde van de jaren 1970 op de snijvlakken tussen muziek, voorwerpen, films en beelden. Deze tentoonstelling is opgebouwd rond twee belangrijke werken van de Zwitsers-Amerikaanse kunstenaar met uitvalsbasis in Londen. Ze werden met een tussenpauze van twintig jaar gemaakt en laten duidelijk zien dat de aandacht van de kunstenaar voortdurend uitgaat naar muzikale signalen in ons dagelijks leven, als een oproep om ons bestaan voluit te beleven. *Ephemera*, een uitgebreide compositie van gevonden beelden, gaat in dialoog met een spectaculaire installatie, *Musical Chairs*, waarvoor inspiratie werd gehaald bij een gelijknamig kinderspel en dat een knipoog is naar de Chair events van de Fluxus-kunstenaar George Brecht.

Flux boxes and intermedial objects

Ay-O, George Brecht, Robert Filliou, Albert Fine, Geoffrey Hendricks, Alice Hutchins, Joe Jones, Patrick Luchini & John Armleder, Larry Miller, George Maciunas, Jock Reynolds, Takako Saito, Mieko Shiomi, Ben Vautier, Bob Watts
In de jaren 1960 en 1970 hebben een waaier aan personen, afkomstig uit de Fluxus-constellatie, onder impuls van kunstenaar George Maciunas, de flux boxes bedacht: deze reeksen bestaan uit tal van voorwerpen – miniatuurwerken, partituren, gedichten... – en werden voor een lage prijs verkocht, zodat iedereen die dat wilde toegang

had tot een kunst die zichzelf democratisch en internationalistisch noemde. Voor deze tentoonstelling wilde John M. Armleder een vijftiental van deze werken samenbrengen. Hij zet ze neer in een bijzondere scenografie in het verlengde van een historisch werk dat hij realiseerde ten tijde van het collectief Ecart, in samenwerking met Patrick Luchini, als eerbetoon aan Dick Higgins, Fluxus-kunstenaar en bedenker van het concept 'intermedia'.

Genesis (Breyer) P-Orridge - *Loyalty Doesn't End with Death*

Genesis P-Orridge overleed in maart 2020 in New York. Zij was een grensverleggende kunstenaar, cultfiguur, stond mee aan de wieg van de industriële muziek en was erg geëngageerd in het debat rond genderidentiteit. Gedurende een vijftigtal jaar correspondeerde ze met John M. Armleder over kunst. Deze laatste wilde dan ook een tentoonstelling aan haar wijden. Deze tentoonstelling geeft een overzicht van haar volledige oeuvre: collages, waarvoor het General Post Office tegen haar een rechtszaak aanspande voor pornografie, pandrogynen werken, een gloednieuwe reeks zeefdrukken in samenwerking met de Amerikaanse kunstenaar Eric Heist.

Big Bird (Homage to Carroll Spinney)

Domenico Battista, Thomas Downing, Olivier Mosset

John M. Armleder heeft altijd een passie gevoeld voor zowel schoonheid als bevreemding van de volkse cultuur en voor de visuele radicaliteit van



Domenico Battista, Thomas Downing, Olivier Mosset, *Big Bird (Homage to Carroll Spinney)*



Carolee Schneemann, *Fuses*

John M Armleder, *Quicksand 3, 2013-2019*



Maurizio Cattelan, *Senza titolo (John Armleder), 1999*

34

de geometrische abstractie. Deze tentoonstelling laat alweer zien hoe de kunstenaar werelden verbindt: die van de kindertijd en de abstracte schilderkunst, die van humor en het conceptuele keurslijf. Maar de titel van deze tentoonstelling mag de bezoeker niet op het verkeerde been zetten: Carroll Spinney, acteur en poppenspeler in Sesamstraat in de jaren 1970 en overleden in 2019, komt slechts zijdelings aan bod. John M. Armleder probeert hier te experimenteren op basis van het werk van drie kunstenaars, van wie de schilderijen vertrekken vanuit herhaling, optiek en beelden. De experimentele podiumschikking die Armleder brengt, hangt nauw samen met de bijzondere architectuur van de tentoonstellingsruimte binnen de Showroom van KANAL. Ze roept een reeks vragen op: kunnen deze werken anoniem worden? Waar liggen de grenzen? Zijn de effecten bestand tegen de tentoonstelling?

Een radiofonische uitbreiding

Het project van Armleder moest aanvankelijk begeleid worden door een groot liveprogramma met concerten, performances, projecties, ontmoetingen en workshops, altijd in dialoog met de kunstenaar. Door de pandemie kon KANAL-Centre Pompidou het pas vanaf 4 februari voorstellen. Project *Studio K - A radio room* is het resultaat van die situatie. Sinds 14 januari 2021 kunnen verschillende kunstenaars, performers, muzikanten, culturele producers, collectieven en mediators beschikken over een ruimte om te creëren en uit te wisselen. De ruimte is toegankelijk, open en gericht op experimenteren

en bespiegelen, binnen de huidige beperkingen. Van 4 tot 7 februari zond Studio K vanuit de Showroom live en ter gelegenheid van de opening van *It Never Ends - Part 2* tijdens de openingsuren van de tentoonstelling gesprekken, lezingen, creaties en archieven uit, die allemaal op de een of andere manier verbonden waren met de tentoonstelling van Armleder.

It Never Ends - Closing Weekend

22.04.2021 - 25.04.2021

Aan alle goede dingen komt een eind, ook aan *It Never Ends*. KANAL heeft een artistiek weekend voorbereid dat barst van de ervaringen. Het loopt van 22 tot 25 april, sluit het tweede luik af en viert de laatste dagen van de tentoonstelling die de kunstenaar John M. Armleder bedacht en op poten zette.

Commissariaat

Het commissariaat is als volgt samengesteld: Bernard Blistène, directeur van het Musée national d'art moderne-Centre Pompidou, algemeen curator; Yann Chateigné, partner-curator, KANAL-Centre Pompidou; Anna Loporca, adjunct-artistiek directrice verantwoordelijk voor publiek en partnerschappen, KANAL-Centre Pompidou; Guy Gypens, verantwoordelijke programma, podiumkunsten, KANAL-Centre Pompidou; Alain Benisty, verantwoordelijke programma muziek, KANAL-Centre Pompidou; en Jonathan Pouthier, attaché-conservator voor de Collectie Film van het Musée national d'art moderne - Centre Pompidou, Parijs.



Philippe Decrauzat,
Gradient



John M Armleder,
Very Big Player, 2020

Lijst van kunstenaars – *It Never Ends - Part 1 & 2*

David Adamo, Eric Andersen, Carl Andre, Ay-O, Fia Backström, Domenico Battista, Bureau Barbier Bouvet, Massimo Bartolini, Francis Baudevin, Lisa Beck, Giovanna Belossi, Wallace Berman, Monica Bonvicini, Gregory Bourrilly, Ludovic Bourrily, George Brecht, Olaf Breuning, AA Bronson, Marcel Broodthaers, Chris Burden, John Cale, Yaima Carrazana, Valentin Carron, Maurizio Cattelan, John Cavanaugh, Bruce Conner, Isabelle Cornaro, Stéphane Dafflon, Philippe Decrauzat, David Diaó, Emilie Ding, Jason Dodge, Thomas Downing, Robert Filliou, Albert Fine, Sylvie Fleury, Christian Floquet, Francesca Gabbiani, The Genevan Heathen, Poul Gernes, John Giorno, Dan Graham, Amy Granat, Piero Golia, Wade Guyton, Fabrice Gygi, Richard Haldrich, Peter Halley, Eric Heist, Geoffrey Hendricks, Gregor Hildebrandt, Alice Hutchins, Ann Veronica Janssens, Joe Jones, Peter Kennedy, Karen Kilimnik, Scott King, Stéphane Kropf, Alix Lambert, George Landow, Patrick Lucchini, Elaine Lustig Cohen, George Maciunas, Christian Marclay, Larry Mantello, Larry Miller, Peter Miller, Simon Moretti, Olivier Mosset, Maurizio Nannucci, Amy O'Neill, Yoko Ono, Virginia Overton, Genesis P-Orridge, Laurent Pache, Nam June Paik, Charlemagne Palestine, Mai-Thu Perret, Jeff Perkins, Jock Reynolds, James Riddle, Gerwald Rockenschaub, Dieter Roth, Takako Saito, Paul Sharits, Mieko Shiomi, Carolee Schneemann, Peter Schuyff, Haim Steinbach, Rudolf Stingel, Blair Thurman, John Tremblay, Pierre Vadi, Pieter Vanderbek, Ben

Vautier, Xavier Veilhan, Volf Vostell, Bob Watts, Lawrence Weiner, Hannah Wilke, Parker Williams, Jordan Wolfson.

Lijst van werken

Naast een aantal werken die al voor *It Never Ends - Part 1* tentoongesteld zijn, zien we ook nieuwe installaties in de showroom.

Showroom 2:

- . Sylvie Fleury - *Mushroom Autowave Rich-Gold Petzold silver F14*, 2008. Paddestoel van hars, bekleed met vergulde carrosserieverf, 2 m hoog.
- . Christian Marclay - *Chaises musicales*, 1996. Installatie stoelen.
- . Ay-O, George Brecht, Robert Filliou, Albert Fine, Geoffrey Hendricks, Alice Hutchins, Joe Jones, Patrick Luchini & John Armleder, Larry Miller, George Maciunas, George Maciunas, Jock Reynolds, Takako Saito, Mieko Shiomi, Ben Vautier, Bob Watts – *Flux boxes and intermedial objects*, 1960-1970. Dozen met daarin miniatuurwerken, gedichten, partituren...
- . Genesis (Breyer) P-Orridge - *Loyalty Doesn't End with Death*, 2020. Collages, pandrogyne werken, een reeks zeefdrukken in samenwerking met de Amerikaanse kunstenaar Eric Heist.

Showroom 3:

Domenico Battista, Thomas Downing, Olivier Mosset - *Big Bird (Homage to Carroll Spinney)*.



Justyna
Wierzkowiecka
Progress Trap,
2020



Valerian Goalec
In absence of lure,
2021



Marcin Dudek
Transhooligans,
2020

36

DOPPELGÄNGER: EEN WANDELTOONSTELLING

Coproductie OPENART.TODAY

Van 8 tot 26 september 2021 heet de Dansaertwijk *Doppelgänger* welkom, een coproductie van de stad Brussel, OPENART.TODAY en KANAL-Centre Pompidou. *Doppelgänger* brengt een tiental opkomende kunstenaars samen, vertegenwoordigers van de dynamiek en de diversiteit van de Brusselse artistieke scene. Deze tentoonstelling, opgevat als een wandeling, is te zien op drie interventies buiten en langs een parcours van 8 winkelvitines tussen de Beurs en KANAL-Centre Pompidou (Projecthuis). Ze loopt hoofdzakelijk langs de Antoine Dansaertstraat, het kloppende hart van het stadscentrum dat historische banden heeft met ontwerpers. Dag en nacht te bekijken. De tentoonstelling geeft de verwevenheid tussen de culturele en de economische sector een nieuwe invulling. Ze zet ook vraagtekens bij de plaats waar de werken tentoongesteld worden en hoe een breder publiek, dat weer wil aanknopen met openbare kunst, ernaar kijkt.

Codes worden omgedraaid

Doppelgänger is Duits voor 'dubbelganger'. Een dubbelganger, vaak verontrustend, oncontroleerbaar, een hapering in wat normaal is. Dit begrip is ontstaan uit vraagtekens die gezet zijn bij het vervagen van normen die als verworven worden beschouwd, het verglijden van duidelijke

waardesystemen, het zich opnieuw toe-eigenen of het uit de context halen van voorwerpen of ideeën, aanpassingsstrategieën aan de wereld waarin we leven. Begrippen die deze tentoonstelling graag centraal wil zetten in de sociale stromen van grote stedelijke gehelen.

Doppelgänger is een antwoord op het latente gevoel van vervreemding, nog versterkt door een periode waarin jonge kunstenaars zo goed als onzichtbaar waren en economisch niet bestonden, en verwijst hier naar de codes in marketing, industriële productie, productie van grafische herkenningstekens waarvan het wemelt in de economische en artistieke wereld. De kunstenaars die meewerken, zetten de wereld en hoe ze wordt afgebeeld, elk op hun eigen manier op zijn kop aan de hand van recente werken, die zijn aangepast of gecreëerd voor de tentoonstelling. Dit kan via het bewerken van een voorwerp of media, zoals bij Pauline François, Valérien Goalec, Marine Kaiser en Benoit Jacquemin, via verwijzingen en statuten, zoals bij Cathy Coez en Mikail Kocak, symbolen uit de persoonlijke geschiedenis, zoals bij Marcin Dudek en Anna Safiatou Touré, het zich opnieuw toe-eigenen van de publieke ruimte, zoals bij Arnaud Eubelen, Justyna Wierzkowiecka en Marc Buchy, en de narratieve monumentaliteit, zoals bij Tanguy Poujol. Langsheen het parcours zijn kunstwerken in lege vitrines gezet, waardoor de manier waarop kunstenaars zich de codes eigen maken en ze op hun eigen manier invullen, op de voorgrond komt.



Benoit Jacquemin
Psycho Stairs,
2020

Anna Safiatou Touré
Nénima, 2021



Pauline François
La vie en rose, 2020

De partnerschappen

OPENART.TODAY is een platform, in het leven geroepen door Hervé Charles, die artistieke voorstellen wil bedenken, maken of samenvatten die de kunstenaar centraal zetten in het project. In dat opzicht begeleidt OPENART.TODAY de kunstenaars en de private of publieke instellingen bij het ontwikkelen van tentoonstellingen, residency's, artistieke integratie of collecties.

Hiermee steunt de stad Brussel de kansen die gegeven worden om commerciële ruimten in een van de meest kenmerkende wijken van de hoofdstad uit te bouwen.

De wandeling-tentoonstelling *Doppelgänger*, een samenwerking met KANAL-Centre Pompidou, wil een aantrekkelijk evenement zijn dat mensen samenbrengt in de wijk en kunstenaars en handelaars ondersteunt. Daarnaast houdt ze de blik ook gericht op de toekomst: commerciële cellen in ontwikkeling in een wijk die een tweede adem vindt na de crisis en wel dankzij culturele en economische spelers, onder wie de toekomstige buur, de Stichting KANAL.

Dit wordt begeleid en uitgewerkt door de vzw Ondernemen Brussel.

Commissariaat

Pauline Salinas en Hervé Charles

Lijst van kunstenaars

Marc Buchy, Cathy Coez, Marcin Dudek, Arnaud

Eubelen, Pauline François, Valérian Goalec, Benoit Jacquemin, Mikail Koçak, Marine Kaiser, Tanguy Poujol, Anna Safiatou Touré, Justyna Wierzchowicka

Vitrines

- . Anspachlaan 82, 1000 Brussel
- . Antoine Dansaertstraat 10, 1000 Brussel
- . Antoine Dansaertstraat 121, 1000 Brussel
- . Slotstraat 1, 1000 Brussel
- . Antoine Dansaertstraat 118, 1000 Brussel
- . Antoine Dansaertstraat 120, 1000 Brussel
- . Steenkoolkaai 10, 1000 Brussel
- . Sainctelettesquare 12, 1000 Brussel

Lijst van werken

Pauline François - *La vie en rose*, fotomontage, 2020. Met subtiele wijzigingen van elementen op de achtergrond, in strikte en symbolische zin, laat Pauline François tevoorschijn komen wat we weigeren te zien in een wereld van geluk, gezondheid en rijkdom, die de reclame ons voorspiegelt. De stralende glimlach van Nathalie Portman op dit vertekende beeld van DIOR krijgt iets roofdierachtigs.

Marc Buchy - *Internationalement*, performatief, wilde affichage, 2021. Geconstrueerde en verwrongen situaties krijgen een belangrijke plaats in het werk van Marc Buchy. Voor *Doppelgänger* trok de kunstenaar naar de Dansaertwijk. Daar deed hij twee discrete ingrepen, potentieel politieke eisen met een vleugje ontgoocheling en verbittering.



Tanguy Poujol,
*Calvaire-monument
au fromage et aux vers,*
2021



Cathy Coëz,
The Famous,
2021

38

Arnaud Eubelen - *Plastic*, gegolfd pvc, metaal, boomstronken, 2021. Aan de twee rechthoekige bekkens en de gerechten op de Vismarkt voegde Arnaud Eubelen een vlak toe dat uitnodigt tot bezinnen en tot rust komen. Rustplaats of picknicktafel, tussen beeldhouwwerken en design. De kunstenaar ontrafelt de getemde aard van zijn directe omgeving aan de hand van industriële materialen.

Tanguy Poujol - *Kruisweg-monument met kaas en pieren*, aluminium, hout, 2021. 'Een monument voor de opstand van het leiden', opgesloten zoals het hoort, tegenover het reflectieve laagje tussen commerciële en openbare ruimte. De wankel tussenruimte in een roofofgebied. Van 'groepsimmunitet' tot 'eerstelij', overal duikt de vraag op naar wat lichaam, resistentie en inflexie zijn. Een fantasiewereld bedenken als een ruimte die het al bij al bedrieglijke idee van een wereld ontstaan uit verrotting ondersteunt. In de wedstrijd van de tekenen de kaart trekken van de voorkennis, van de dubbele blindheid. 'Het is horde tegen hordes.' Tanguy Poujol.

Cathy Coëz - *The Famous*, beschilderd keramiek, 2021. De bedoeling van de reeks *The Famous* is om met de hand en in een enkele minuten tijd beeldhouwwerken te maken naar meesterwerken uit de kunstgeschiedenis. De ruwe uitvoering van – bediscussieerbare – silhouetten, grootte, materie en kleur is een prima tegenhanger voor de rijkdom en subtiliteit van de werken en geeft ze een ludieke, bevrijdende dimensie.

Valerian Goalec - *In absence of lure*, gipsmal, 2021. Met zijn vele gipsen kopieën van azen die jagers gebruiken laat Valerian Goalec de absurditeit zien van een voorwerp dat de mens heeft gemaakt en dat alleen zijn medemensen appreciëren en begrijpen. Deze vormen die de natuur imiteren, zijn op twee manieren uit hun context gehaald en zetten vraagtekens bij de dramaturgie van het gebruik en de verhouding die wij ermee hebben.

Benoit Jacquemin - *Psycho stairs*, glasplaat, uv-lijm, metaal, 2020. *Psycho shower*, 2021. De trap en de douche uit het huis van de film *Psycho* van Alfred Hitchcock symboliseren de psychische afbraak van de held Norman Bates. Door nieuwe herhalingen te maken met deze maquettes op ware grootte van glas eigent Benoit Jacquemin zich opnieuw de codes toe en zet hij met aandrang fictie en realiteit naast elkaar in een wereld waarin dematerialisering alomtegenwoordig is. Het transparante van glas en de weerkaatsingen zorgen ervoor dat een deel van het oeuvre ons ontsnapt, maar dwingen ons tegelijk tot scherpte. De sporen die ze achterlaten, zijn als beelden en filmische herinneringen in ons geheugen.

Marcin Dudek - *Transhooligans*, staal, stof, glas, plastic, metaalstof, verf, 3 video's, halogeenlampen, kabels, 2020. Met het autobiografische verhaal over een vergeefse poging in 1995 om een voetbalwedstrijd bij te wonen, geeft Marcin Dudek kritiek op de radicale inborst van de Ultra's waar hij heel even toe behoorde. De hoofdbrok van de installatie bestaat uit de carrosserie van een VW



Mikail Koçak,
Kültürel bagaj,
2021

Transporter, die versneden en als een kooi weer in elkaar is gezet. Deze vorm doet zowel denken aan een voetbalgoal als aan de hekken om een stadion of de cel waarin de meest 'fervente' supporters eindigen. Daarboven zijn truitjes gemonteerd, de fetisj van mannelijkheid gecultiveerd door subculturen van voetbalfans, die vaak agressief, brutaal en soms zelfs toxisch is.

Marine Kaiser - *Stuff & feelings 0% 100%*, neons van geblazen glas, bewegingssensor. Marine Kaiser stelt vragen bij het verschuiven van affecten en gewoonten binnen verplaatste omgevingen. In dit geval was de inspiratiebron de informele samenleving van 'transport- en koeriersdiensten' tussen Marokko en België. De ambachtelijke neons van geblazen glas, verlicht op het ritme van de voorbijgangers, zijn een soort 'absolute marketing', niettemin verstoord door een niet-vloeiende makelij en een niet-coöperatieve positie.

Mikail Koçak - *Kültürel bagaj*, carrosserie, gips, verf, 2021. Het werk van Mikail Kocak combineert verschillende mediums en tijdsaspecten. Hij glijdt heen en weer tussen familiegeschiedenis en wereldgeschiedenis. Zijn vormelijke talen plaatsen vraagtekens bij de dwingende culturele erfenis en de meerlagige identiteit ontstaan in ballingschap. De installatie 'Kültürel bagaj' zet in een loepzuiver decor de emblematische Mercedes neer, de auto die symbool staat voor wie sociaal geslaagd is en het cliché van de Turkse gemeenschap.

Benoit Jacquemin - *Prototype*, staal, tweetaktmotor, servomotor, inox, glasvezel, 2019. Handwerk, recyclage, hertoe-eigening, het verglijden van de betekenis van voorwerpen of symbolen, dat is waar het werk van Benoit Jacquemin om draait. Het prototype van de telegestuurde auto, gebouwd door de kunstenaar zelf met elementen die van hun oorspronkelijke functie ontdaan zijn, kwam tot leven toen de Citroëngarage Yser vervelde tot museum. Een ommekeer van de geschiedenis, gefilmd tijdens de activering van de maquette in de lege ruimten van KANAL-Centre Pompidou.

Benoit Jacquemin - De twee video's zijn gefilmd vanaf de maquette *Prototype. Riding Museum*, video, 4'13", 2019. De maquette wordt voor het eerst geactiveerd in een leeg KANAL-Centre Pompidou, tijdens de overgang tussen garage en museum, en dwaalt zonder precies doel door de verlaten garage.

Riding Openart.today, vidéo, 4', 2021. De tweede video over de activering van het 'prototype' wordt in september 2021 gefilmd op het traject tussen de tentoonstellingsruimte in het kader van *Doppelgänger* en de tijdelijke lokalen van KANAL-Centre Pompidou. Dit illustreert de behoefte van het voorwerp om terug te keren naar de plaats van oorsprong, zoals grote zeeschildpadden.

Justyna Wierchowicka - *Progress trap*, digitale beelden, 2021. Een progress trap of 'vooruitgangsvaart' is een situatie waarin onze



Vues d'exposition
 HAHAHA. L'humour
 de l'art



40

maatschappij verzeild raakt wanneer ze, tijdens de razendsnelle technologische vooruitgang, ongewild problemen veroorzaakt waarvoor ze niet de middelen of de politieke wil heeft om ze op te lossen. Justyna Wierzchowicka illustreert met haar beelden bepaalde uitwassen van de technologische bloei en toont ze aan ons als archeologische vondsten van de nabije toekomst.

Anna Safiatou Touré - *Nenima*, 3D-video met geluid, 11', 2021. Herbarium van het Congolees departement van de koninklijke serres van Laken, digitale afbeeldingen, 2020. Anna Safiatou Touré, geboren in Bamako, maar zonder herinneringen aan haar vaderland, maakt een 3D-universum tussen hier en daar. Een soort van digitale derde wereld die tot leven komt in een in elkaar gezette video, op basis van verhalen en herinneringen van haar moeder, verteld in een denkbeeldige taal, een mix van woorden, geluiden en foto's van toen. Een herbarium, een fictieve reconstructie van wat ooit het Congolese ecosysteem had kunnen zijn, in de serres van Laken, begeleidt dit universum.

TENTOONSTELLING HAHAHA - HUMOR VAN DE KUNST ING ART CENTER

ING Art Center – Van 15 september 2021 tot 16 januari 2022.

Productiesamenwerking – ING Art Center

In de marge van het bestaande sponsorcontract tussen KANAL en ING werd in 2020 een productiesamenwerking opgestart die gedeeltelijk in het sponsorcontract past.

ING organiseert al meer dan dertig jaar tentoonstellingen in samenwerking met instellingen en onafhankelijke curatoren in de gebouwen aan het Koningsplein. *HAHHAHA!*

De humor van de kunst is een bestelling van ING bij het Centre Pompidou en de Stichting KANAL, die als volgt materiaal, technieken, wetenschappelijke input en geld bijdroegen:

- . ING (of ING ART CENTER) is de opdrachtgever voor en uitbater van de tentoonstelling, die ze ontvangt en financiert.
- . Het Centre Pompidou, Musée national d'art moderne is de ontwerper van de inhoud van de tentoonstelling en de scenografie en is ook ontleener van de werken uit zijn collecties (nationale Franse collecties).

De Stichting KANAL, partner van ING ART CENTER, werd door de opdrachtgever belast met de productie en coördinatie van het opzet van de tentoonstelling.

De plaats van humor in kunst

Aan de hand van meer dan 200 werken laat de tentoonstelling, een idee van



Nicolas Liucci-Goutnikov, zien dat humor een cruciaal onderdeel is van moderne en hedendaagse artistieke revoluties. Als betrouwbaar ondermijningswapen voor avant-gardebewegingen laat humor heel wat kunstenaars zoals Marcel Duchamp of Salvador Dalí toe om kunst op een kritische manier te bekijken, en zich af te zetten tegen de traditie en nieuwe vormen voor te stellen.

De tentoonstelling spitte zich toe op de manier waarop verschillende artistieke bewegingen, van de 19e eeuw tot vandaag, humor integreerden in het creatieve proces, met als doel de geldende esthetische canon in vraag te stellen. Van de *Great Zwans Exhibition* (1885) tot dada, van de schilderijen van de ezel 'Lolo' tot de ready-mades van Marcel Duchamp, van René Magritte tot Marcel Broodthaers, van de conferenc-performances van Andrea Fraser tot het speelgoedwerk van Wim Delvoye... *Hahaha. De humor van de kunst* benadrukt het revolutionaire potentieel van de lach. Dankzij de tentoonstelling kijken we door de bril van de humor naar bepaalde belangrijke werken van de moderne avant-garde, maar ontdekken we ook andere werken die nauwelijks of nooit te zien waren in België. Naast werken uit de collecties van het Centre Pompidou, de kern van het project, zijn er ook een twintigtal werken te zien van Belgische kunstenaars, afkomstig uit de collectie van ING België, privécollecties of van de kunstenaars zelf, bijvoorbeeld Wim Delvoye of Guillaume Bijl.

Humor ernstig nemen

Om te laten zien hoe kunstenaars van humor een middel maakten om de gevestigde orde op zijn kop te zetten, is de tentoonstelling opgebouwd rond zeven thema's: de komische salons van de 19e eeuw, woordspelletjes, werken om te spelen, de studentengrap, de parodie, de spot en de narren.

Het begin van humor in de kunst en de komische salons

Kunst doet lachen sinds de 18e eeuw: in Parijs richten de eerste humoristische tekeningen het vizier op de wereld van de kunst die stilaan vorm krijgt en maken ze werken, kunstenaars, verzamelaars, kunstcritici en toeschouwers belachelijk. Parodiërende tentoonstellingen, zoals de *Arts incohérents* in Parijs of de *Great Zwans Exhibitions* in Brussel in de belle époque zijn een grappig tegenwicht voor de ernstige salons. De satirische kritiek komt van buiten de kunst, via de pers. De situatie verandert in de jaren 1910, wanneer de zowel negatieve als opgewekte dadaïsten hun opwachting maken. Verschillende kunstenaars die de stichtende waarden van de schone kunsten in vraag willen stellen en de valse schijn willen aantonen, maken van lachen onderdeel van hun kunst.

Piet Mondriaan en de parodie

In de afdeling over parodieën is het werk van de Nederlandse neoplastische schilder Piet Mondriaan een van de meest bewerkte, met name door Ernest T. of de surrealist Marcel

Wout Vercammen,
*A Well Considered Idea of an
Artwork*, 1970

Pierro Manzoni,
Merda d'artista, 1961



Marcel Duchamp,
Fontaine (Fountain),
1917/1964

42

Mariën, die er zijn *Mondrianités* aan wijdt. De strakke geometrie en het blauw, rood en geel van Mondriaan worden in *De Venus van Amersfoort* gecombineerd met de gipsen rondingen van de *Venus van Milo*. De titel verwijst bovendien ook naar de geboortestad van Mondriaan.

De Zwitserse kunstenares Sylvie Fleury vervangt de vlakken in hoofdkleuren van Mondriaan dan weer door nepbont, waarmee ze brutaal de zuiverheid van het neoplasticisme bevekt.

René Magritte en zijn 'période vache'

Le Stropiat maakt deel uit van de 'période vache' van René Magritte. In 1948 mag de bekendste Belgische surrealist (eindelijk) tentoonstellen in de Galerie du Faubourg in Parijs, maar hij beslist een lange neus te maken naar de 'hoofdstad van de kunst', die lange tijd op hem heeft neergekeken. Hij geeft een veertigtal schilderijen en gouaches in schreeuwerige kleuren, die hij snel-snel heeft gemaakt. De galerie verkoopt geen enkel werk en Magritte slaat deze heiligschennende bladzijde snel om.

Rond de tentoonstelling

De peters van de tentoonstelling, humorist Alex Vizorek en columnist en kunstliefhebber Stijn Van de Voorde, verbreden onze blik en blijven stilstaan bij de verschillende manieren waarop humor in onze samenleving kunst wordt.

ING werkte ook de Hahahagenda uit, zodat groot en klein op hun eigen manier de tentoonstelling

kunnen ontdekken. Deze activiteiten gaan van workshops voor kinderen en scholen over lachyoga tot improvisaties met humor als thema en concerten van de leerlingen van de Muziekkapel Koningin Elisabeth. De tentoonstelling gaat ook buiten de muren van het ING Art Center verder: er loopt een wandeling door Brussel langs de verschillende kunstwerken en historische sites in onze hoofdstad. Samen met KANAL-Centre Pompidou en Orange België is daarvoor een app ontwikkeld.

Commissariaat

Nicolas Liucci-Goutnikov

Lijst van werken

Er maakten om en bij de 220 werken en documenten van 86 kunstenaars en collectieven deel uit van de tentoonstelling *Hahaha*, onder hen Marcel Duchamp, René Magritte, Francis Picabia, Marcel Broodthaers, Jef Geys, Man Ray, Marcel Mariën, Agnès Thurnauer, Leonid Sokov, Présence Panchouette, Jacques Lizène, Jacques Charlier, Guillaume Bijl, Wim Delvoye, Michel Blazy en heel wat anderen. De uitgeleende werken komen hoofdzakelijk uit het Centre Pompidou (159 werken), maar ook uit Franse en Belgische instellingen, zoals de Franse Bibliothèque Nationale, het gemeentehuis van Milly-la-Forêt, de ING-collectie en de collectie van de provincie Henegouwen en van negen Belgische privéverzamelaars. Het INA, EAI International en het Maison de la Publicité keurden audiovisuele uitleningen goed.

Guillaume Bijl,
*Documenta Wax
Museum (part 2)*, 2012



Leonid Sokov,
Meeting of Two Sculptures, 1989



Man Ray
Trompe l'oeuf,
1963



Francis Picabia
Femmes au bull-dog,
1941-1942

43

PODIUMKUNSTEN

IT NEVER ENDS – AFSLUITING

Het performance gedeelte van de expo *It Never Ends* was op zijn zachts gezegd een hobbelig parcours. Van het oorspronkelijk programma bleef maar een deel overeind omwille van de beperkende Covid-maatregelen voor live evenementen. Hieronder een overzicht van wat overbleef, van wat geannuleerd moest worden en van de alternatieve vormen die werden uitgewerkt.

Scores for the Body, the Building & the Soul for KANAL Brussels - David Helbich

04.02 – 25.04 / Self performance

Speciaal voor de showroom van KANAL stelde David Helbich een boekje samen met performancepartituren. Die bevatten instructies om de bezoekers van de tentoonstelling aan te zetten de acties zelf uit te voeren. Elke performance verbindt de architectuur van het gebouw met de geschiedenis van de performancekunst.

Grammatica - Evelien Cammaert & Joris Perdieu

06, 07, 11, 12, 13, 14.03.2021 / 11:00 – 19:00 / Performatieve installatie

Een intrigerende, verstilde installatie waarin Cammaert en Perdieu het creatieproces van een kunstwerk ontleedden. Op een leeg canvas drapeerden ze een compositie van verschillende gekleurde doeken.

The Blue Piece - Mette Ingvarstsen

20 & 21.03 + 24.04 15:00–18:00 / Performative installation

The Blue Piece was een bewerking van to come, een choreografie die Mette Ingvarstsen in 2005 creëerde voor vijf performers. In deze 360° installatie, herformuleerde ze dezelfde vraagstelling naar een museale context.

Seperation – Improvisation - Mâäk Quintet

11.04 15:00-18:00 / Concert

In de showroom van KANAL maakten de muzikanten van Mâäk gebruik van de unieke geluidskwaliteiten van het gebouw. De muzikanten namen afstand van elkaar en verspreidden ze zich over de zes verdiepingen. Ruimtelijke en visueel uit elkaar getrokken, gingen ze op zoek naar muzikale verbinding en collectiviteit.

ISOS - Kris Verdonck

15-18.04 11:00 – 19:00 / Installation

ISOS is een 3D video-installatie waarin schrijver James Graham Ballard de centrale stem is. Negen kijkdozen bevatten virtuele sculpturen gecreëerd door 3D-beelden. De kijkdozen bevatten elk een scène die een detail is van dezelfde socio-politieke situatie.

Freeze - Nick Steur

22–25.04.2021 11:00 – 19:00 / Performance - installation

Speciaal voor de allerlaatste dagen dat de verdiepingen in de voormalige showroom van de Citroën garage nog bezocht kunnen worden, maakte Nick Steur een nieuwe, zij het zeer fragiele installatie van puin. Tijdens de eerste



David Helbich, *Scores For The Body, The Building & The Soul for KANAL Brussels*

44

fase van de renovatie in KANAL verzamelde hij brokstukken die pas geleden nog deel uitmaakte van de structuur van het gebouw. Hij creëerde er een nieuwe installatie mee van minutieus gebalanceerde puinsculpturen.

Safety Measures - Tim Etchells

22-25.04 / Performance & self-performance

Bezoekers aan de tentoonstelling kregen elk een kaartje waarop aan de ene kant de woorden *Safety Measures* en aan de andere kant een eenvoudige instructie. De instructies voor *Safety Measures* bestonden uit procedures, gedragingen, strategieën en systemen om gevaar te vermijden – enkele praktische tips, gezond verstand, maar ook mythes en soms zelfs wanhopige reacties.

Without Us - Rita Hoofwijk

22–25.04 / Audio-performance

Without Us was oorspronkelijk een live performance maar werd omwille van Covid omgevormd tot een audio-performance die te beluisteren was via smartphone in de Showroom van KANAL. Hoofwijk vertelt in *Without Us* een verhaal over de plek waar de toeschouwer zich bevindt (Showroom), over het verleden en een mogelijke toekomst.

Mars - Myriam Van Imschoot & Youyou Group

24.04.2021 19:00 / Concert – performance

De YouYou groep werkt al jaren met de youyou of zaghareed in het Arabisch, een luide trikkreet die een uiting is van vreugde en feestelijkheid. *Mars* bracht 18 youyousters samen, afgescheiden

maar zichtbaar achter de grote ramen van de Showroom voor een concert dat rechtstreeks uitgezonden werd op de straathoek en de stoep.

Performance (Robert Morris Revisited) - David Weber-Krebs

24 & 25.04.2021 11:00 – 19:00 / Performance

Wat betekent 'spectaculair'? Om deze vraag te beantwoorden keerde David Weber-Krebs terug naar de methodologie van de Amerikaanse minimalisten van de jaren 60 en hun extreem eenvoudige objecten en vormen waarmee ze net probeerden al het spectaculaire uit te sluiten. Maar zelfs het meest minimale gebaar kan spectaculair zijn afhankelijk van de omstandigheden en het gedrag van de toeschouwer. *Performance (Robert Morris Revisited)* is tegelijkertijd minimalistisch, spectaculair én speculatief. Weber-Krebs vertelde in *Performance* het waargebeurde verhaal over hoe de Amerikaanse kunstenaar Robert Morris zijn hoofd bezeerde in 1961.

Beginnings Marathon - Vlatka Horvat

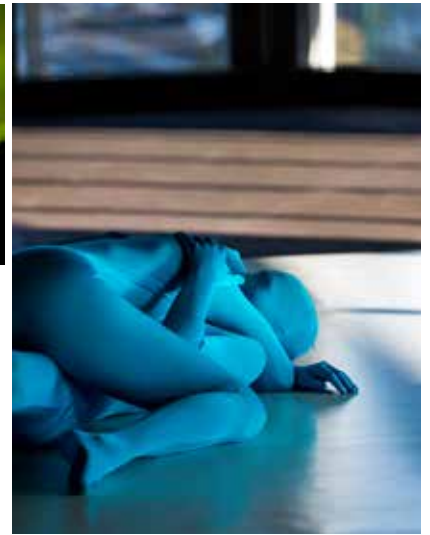
25.04 14:00 – 18:00 / Performance

We sloten *It Never Ends* symbolisch af met de performance *Beginnings Marathon*. Vlatka Horvat nodigde de bezoekers uit om met een favoriet boek naar KANAL te komen en de eerste pagina luidop voor te lezen. Het mocht fictie zijn of non-fictie, een klassieker of een stationsromannetje, een stripverhaal of een wetenschappelijk werk,... En iedereen las in een taal naar keuze.

Nick Steur,
Freeze



Tim Etchells,
Safety Measures



Mette Ingvartsen,
The Blue Piece

Annulés

Määk Electro & Dancers

25.02 / Concert

Bonheur Entrepreneur - Business Happiness -
Ariane Loze

26 & 27.02 19:00 / Performance

*Performative Touring and Guiding in Museums and
Gallery Spaces* - Mary Szydłowska

27 & 28.02 / Performance

Xpujil - Nova Materia

04.03 / Concert

Ayur - Radouan Mriziga

12 & 13.03 / Dance performance

SELFDEFRAG - @aevtarperform [{"CIBELLE"}]}

18.03 / Performance

Ocean - Daniela Bershan

20.03 / Performance

*I Have Discovered that Peace is Losing Time without
Losing the Self* - Deborah Birch

27.03 / Performance

Consul and Meshie - Antonia Baehr, Latifa Laâbissi
& Nadia Lauro

27 & 28.03 / Performance

If Only - Cie Zoo – Thomas Hauert

03 & 04.04 / Dance performance

Nervous Pictures - Miet Warlop

10 & 11.04 / Performance

Fluxus No Fluxus - Ictus

15.04 / Concert performance

Echoic Choir - Ula Sickle

17 & 18.04 / Dance performance

In Just a Blink of an Eye - Xu Zhen

17 & 18.04 / Performance

ONLINE

1000 Scores. Pieces for Here, Now & Later

Self-performances

1000 Scores. Pieces for Here, Now & Later is een online performanceruimte met nieuwe scores van een hele reeks kunstenaars (www.1000scores.com). Elke score is een instructief kunstwerk voor één persoon, speciaal gemaakt voor het *1000-Scores*-project, in samenwerking met partnerinstellingen.

KANAL-Centre Pompidou is partner en coproducent van *1000 Scores* in het kader van de tentoonstelling *It Never Ends*. De historische band van John M Armleder en zijn performancecollectief ECART met de Fluxusbeweging zorgde er voor dat de zo typische Fluxuspraktijk van 'scores' en 'instruction art' zijn weg vond naar het reguliere performanceprogramma van *It Never Ends* via projecten als *Scores for the Body, the Building & the Soul* van David Helbich en *Safety Measures* van Tim Etchells. Met opdrachten aan vijf kunstenaars in het kader van *1000 Scores* voegden we hier een digitale dimensie aan toe. In 2020 produceerde KANAL scores van Tim Etchells, Ula Sickle en Radouan Mriziga. In 2021 werden er daar nog drie aan toegevoegd.

Määk Electro @ Dancers

Het concert met dansers dat oorspronkelijk gepland was voor een live publiek op 25 februari werd gedurende drie draaidagen gefilmd en daarna gemonteerd voor een online release.



Myriam Van Imschoot & Youyou Group, *Mars*



Vlatka Horvat, *Beginnings Marathon*



46

Mapping Ocean - Daniela Bershan

Mapping Ocean was een online-versie van *Ocean* die bestond uit een radiogesprek met de artiesten Daniela Bershan en Deborah Birch en een online archief van het materiaal dat rond de performance werd verzameld.

Caves-3 - Daniela Birch & Charlie Usher

Caves-3 is een aangepaste versie voor Studio K van de performance *I have discovered that peace is losing time without losing the self*. Daniela Birch werkte hiervoor samen met sound-artist Charlie Usher.

TROUBLE FESTIVAL

10.07

TROUBLE is een internationaal performance art evenement in Brussel. Sinds 2019 wordt het festival georganiseerd en geproduceerd door Studio Thor, met de studio en zijn omgeving als zenuwcentrum, in het hart van de populaire gemeente Sint-Joost-ten-Node. Het vindt om de twee jaar plaats, in oneven jaren. KANAL engageerde zich als partner voor de editie 2021 met de intentie om ook op lange termijn een samenwerkingsverband uit te bouwen. KANAL co-presenteerde twee performances op de tweede verdieping van de Showroom:

Atravès, De Travers - Thiago Antunes & Gaëtan Rusquet

10.07

In deze performance werd de ruimte van KANAL, geladen met zijn industriële geschiedenis, een plaats om een liefdesrelatie te ritualiseren. De geplande renovatie van het gebouw werd gezien als een gelegenheid voor transformatie, om verleden en toekomst te integreren.

Bearance - Matty Davis & Ben Gould

10.07

In *Bearance* verkennen Matty Davis en Ben Gould empathie en controle. De gecontroleerde en ongecontroleerde bewegingen van Gould en zijn ruwe energie drijven dit idee nog meer op de spits.

OPENSTREETS 2021

10.7 - 19.9

In het begin van de pandemie werd wel eens gesteld dat we 'voor het virus allemaal gelijk zouden zijn'. Niets bleek echter minder waar: het virus heeft op vele manieren de ongelijkheid, zeker in een grootstedelijke context, bevestigd en versterkt. Nogal wat onderzoekers hebben vastgesteld hoe Corona aanleiding gaf tot nieuwe sociaal-ruimtelijke breuklijnen van ongelijkheid. Het Belgische beleid was, zoals in de meeste Europese landen, meer gericht op een suburbane realiteit vol met (hogere) middenklasse. Het ging zelden over hoe Corona het leven in de sociale woonwijk op de proef stelde of hoe het beleid van



1000 Scores. Pieces for Here, Now & Later

de 'veilige gezinsbubbels' kansarme kinderen opsloot in hun ongelijkheid.

Tijdens de eerste corona-zomer in 2020 nam het Brussels Gewest in dat perspectief het initiatief *Staycation*. Een heleboel stedelijke zomerinitiatieven werden ondersteund waaronder ook een reeds zogenaamde *Zomerstraten*. Eén van de meest actieve onder die zomerstraten was de Picardstraat in Molenbeek. Het waren de initiatiefnemers van deze straat, in samenwerking met het burgerinitiatief *Filter Café Filtré*, die KANAL en het dansgezelschap *Ultima Vez* in de lente van 2021 benaderden voor een nieuwe editie van hun zomerstraat. Ze stelden voor om een artistiek programma uit te werken voor een zevental straten verspreid over Brussel. Die artistieke invulling was in eerste instantie op de bewoners van de straat gericht en op de naaste burens. Het was niet de bedoeling om een evenementieel zomerfestival te organiseren. De artistieke interventies moesten aangepast zijn aan de fysieke realiteit van de straat, aan de diversiteit van de bewoners én ze moesten tegelijkertijd inspireren om de straat als publieke ruimte anders te percipiëren. KANAL nam de programmacoördinatie en een groot deel van de realisatie en communicatie op zich. Behalve *Ultima Vez* en KANAL sloten ook *Cultureghem*, *Brussels 2030*, het *Kaaitheater* en de *KVS* zich bij het initiatief aan. We doopten het nieuwe initiatief *OpenStreets*. Hieronder een overzicht van het volledige programma.

De Straten

- . Rue de l'Intendant - Opzichterstraat
- . Rue Picardstraat
- . Rue Vanderborchtstraat
- . Avenue des Villas - Villalaan
- . Rue Joseph Claesstraat
- . Rue Émile Féronstraat
- . Pont Pierre Marchantbrug

Studio Cité - Benjamin Vandewalle

Interactieve installaties & performances

16.07 / 15:00 – 19:00 / rue de l'Intendant - Opzichterstraat

17.07 / 14:00 – 18:00 / rue de l'Intendant - Opzichterstraat

24 & 25.07 / 14:00 – 18:00 / rue Picardstraat

08.08 / 15:00 – 19:00 / rue Vanderborchtstraat

In de loop van de voorbije zeven jaar deed de Belgische choreograaf en danser Benjamin Vandewalle onderzoek naar de perceptie en het begrip van de realiteit met de creatie van een reeks interactieve installaties. Die performatieve structuren, uitgerust met spiegels en samengebracht in een rondreizend kermisdorp, sturen, richten en leiden het oog van de kijker af om een andere kijk op de stad te choreograferen. Een decor, een architecturaal detail, een perspectief, lichten,... brengen de scène van dit kleine stadstheater plots in beweging in een fascinerend spel van visuele manipulatie.

Atelier Léon - Seppe Baeyens

Dansworkshops

13, 14, 15.07 / 14:00-16:00 / rue de l'Intendant - Opzichterstraat

Atelier Leon was een laagdrempelig en participatief dansatelier voor heel de buurt. Los van bestaande



OpenStreets 2021



Seppe Baeyens,
Yassin Mrabtifi &
Martha Balthazar -
Ultima Vez, *Birds*

48

rolpatronen of verwachtingen, daagden choreograaf Seppe Baeyens en muzikanten Stef Heeren en Saif Al-Qaissy iedereen uit om zichzelf te tonen via dans en beweging.

Birds - Seppe Baeyens, Yassin Mrabtifi & Martha Balthazar - Ultima Vez

i.s.m. Ultima Vez & KVS / Dansvoorstelling

17.07 16:00-17:10 & 19:00-20:10 / rue Picardstraat

18.07 11:00-12:10 & 14:00-15:10 / rue de l'Intendant/Opzichterstraat

11.09 14:00-15:10 & 17:00-18:10 / rue Emile Féronstraat

19.09 14:00-15:10 & 17:00-18:10 / Pont Pierre Marchantbrug

Birds was een choreografie speciaal gecreëerd voor de publieke ruimte. In speelse interacties tussen toeschouwers, participanten en toevallige voorbijgangers ontstonden steeds opnieuw verrassende composities waarbij iedereen van invloed bleek te zijn op het geheel. *Birds* was een genereuze, sociale choreografie op zoek naar verbinding en verbeelding.

Protestencil & Imprimerue-Drukkerstraat - Teresa Sdrlevich

Workshops

12.07 / 14:00 - 16:00 / rue de l'Intendant/Opzichterstraat

18.07 / 14:00 - 16:00 / rue Vanderborchtstraat

21.07 / 15:00 - 17:00 / rue Picardstraat

28.08 / 16:00 - 18:00 / rue des Villas/Villalaan

29.08 / 15:00 - 17:00 / rue Joseph Claesstraat

Teresa Sdrlevich is een Italiaanse grafische vormgeefster en illustratrice die woont en werkt in Brussel. In *Protestencil* konden de deelnemers een eigen poster samenstellen én drukken aan de hand van meer dan honderd 'high impact

stencils'. In *Imprimerue-Drukker Straat* paste ze hetzelfde principe toe maar dan met de straat als ondergrond waarop gedrukt wordt.

Sleeping Cells - Kris Verdonck

Installatie

10, 18, 25.07 / rue Vanderborchtstraat

10-18.07 / rue de l'Intendant/Opzichterstraat

17-25.07 / rue Picardstraat

16-29.08 / rue J. Claesstraat

16-29.08 / av. des Villas/Villalaan

28.08 - 12.09 / rue É Féronstraat

De *Sleeping Cells* van kunstenaar Kris Verdonck zijn metalen frames met daarin hangmatten gemaakt van gerecycleerde veiligheidsgordels.

Traces - Wim Vandekeybus & Ultima Vez

i.s.m. Ultima Vez & KVS

Dansvoorstelling

10.07 16:00 / rue de l'Intendant/Opzichterstraat

In *Traces* keek Vandekeybus terug naar de intuïties van waaruit zijn artistieke zoektocht begon. Het werd een zoektocht naar de sporen van de natuur die het lichaam is vergeten. Hoeveel natuur leeft er nog in de mens? Hoeveel dier?



Benjamin Vandewalle,
Studio Cité



Klapping - Klappsquad – Ahilan Ratnamohan

i.s.m. Kaaitheater

Dansworkshops

11.07 / 11:00 / rue Vanderborghtstraat

11.07 / 15:00 / rue de l'Intendant/Opzichterstraat

18.07 / 15:00 / rue Picardstraat

21.08 / 15:00 / rue Joseph Claesstraat

29.08 / 15:00 / rue des Villas/Villalaan

04.09 / 15:00 / rue Émile Féronstraat

In 2018 riep Ahilan Ratnamohan (a.k.a. Maestro Ahil) samen met Feras Shaheen een nieuwe streetdance/urban dance in het leven, genaamd *Klapping*. Geïnspireerd door krump, jerking, Chicago footwork, house en breaking, ontleedden ze meticuleus de bewegingen, woordenschat, muziek- en modestijlen, machtsstructuren en geschiedschrijving die de ziel uitmaken van zulke subculturen.

DreamKitchen

i.s.m. Cultureghem

Kookworkshops

18.07 / 15:00 – 22:00 / rue de l'Intendant-Opzichterstraat

21.07 / 13:00 – 21:00 / rue Picardstraat

24.07 / 13:00 – 21:00 / rue Picardstraat

01.08 / 13:00 – 21:00 / rue Vanderborghtstraat

08.08 / 13:00 – 21:00 / rue Vanderborghtstraat

20.08 / 16:00 – 21:00 / avenue des Villas/Villalaan

29.08 / 14:00 – 21:00 / rue Joseph Claesstraat

19.09 / 14:00 – 19:00 / Pont Pierre Marchantbrug

19.09 / 14:00 – 19:00 / rue Picardstraat

De mobiele keukens van Cultureghem hielden halt in elk van onze zomerstraten. Samen met de bewoners werden de heerlijkste gerechten

ter plekke klaar gemaakt. Recepten, verhalen en groenten werden gedeeld en er werd samen nagedacht over de stad van de toekomst.

Atelier - Filter Café Filtré

Ian Kuppens - Jiska Gysels - Jitse Massant - Stijn Baets - Lotte Luykx - Britt Hatzius - Alex Auris - Kris Verdonck - Jan Terwecoren - Annekatrien Verdickt

i.s.m. Filter Café Filtré

21.07 / 11:00 – 13:00 / rue Picardstraat

15.08 / 14:00 – 16:00 / rue Vanderborghtstraat

21.08 / 14:00 – 17:00 / rue de l'Intendant/Opzichterstraat

19.09 / 15:00 – 17:00 / Pont Pierre Marchantbrug

Filter Café Filtré Atelier stelt zich tot doel om via ontwerpend onderzoek concrete oplossingen en ruimtelijke toekomstvisies te ontwikkelen waarbij een betere luchtkwaliteit, meer leefbare en kindvriendelijke steden de objectieven zijn. De voorbije zomer streek het atelier neer in 5 straten met als vraag: Als zomerstraten de stad van morgen tonen, hoe zien die straten er dan uit?

BRUSSELS DAYS PARIS

22, 23 & 24 sept.

Het artistieke programma dat KANAL samenstelde voor de Brussels Days in Parijs was in zekere zin een voortzetting van de zomerprogrammering in het kader van *OpenStreets*. Ook in Parijs was de publieke ruimte het uitgangspunt. Toen het Centre Pompidou in 1967 werd gebouwd kozen de architecten er expliciet voor om de helft van de het 'bouwblok'

50

bovengronds open te laten. Ze creëerden een 'buitenruimte' die door haar aflopende helling richting het gebouw een permanente bevraging en uitdaging vormde van de 'binnenruimte'. De architecten zagen het plein als een integraal deel van hun gebouw en niet alleen als een voorplein dat toegang bood tot het gebouw. Binnen en buiten moesten als het ware in elkaar overlopen. Het openbare karakter van het gebouw werd hiermee extreem benadrukt. Maar o.a. door de steeds strenger wordende veiligheidsmaatregelen in Parijs sinds de jaren negentig werd dat binnen-buiten-continuüm van Beaubourg steeds minder zichtbaar. De onzekere situatie rond binnen-activiteiten wegens Covid deden KANAL besluiten om de unieke constellatie en dito mogelijkheden van het plein als uitgangspunt te nemen voor een driedaags programma. De vier kustenaars die werden uitgenodigd, benaderden elk op hun manier de publieke ruimte. Choreograaf Benjamin Vandewalle installeerde met *Studio Cité* een serie installaties die de toevallige voorbijganger uitnodigden om zijn blik op en perceptie van de fysieke ruimte bij te stellen. Ula Sickle verwees in *Relay*, een performance die ze creëerde n.a.v. de 50ste verjaardag van mei '68, naar de mogelijkheden van protest en politiek engagement in de publieke ruimte. Guy Woueté reflecteerde in zijn performance op de onzichtbare en vaak erg precare arbeid in de publieke ruimte. En tot slot bevroegen Myriam Van Imschoot en haar YouYou Group de publieke ruimte als plek voor interculturele ontmoeting.

Planning

Woe/Mer 22.9

- . 11:00 – 19:00: *En Quête des Marges Fluctuantes #1*
- . 14:00 – 20:00: *Studio Cité #1*

Don/Jeu 23.9

- . 19:00 – 19:00: *En Quête des Marges Fluctuantes #2*
- . 14:00 – 20:00: *Studio Cité #2*
- . 15:00 – 15:15: *Mars #1*
- . 17:00 – 17:15: *Mars #2*

Vrij/Ven 24/9

- . 11:00 – 19:00: *En Quête des Marges Fluctuantes #3*
- . 14:00 – 20:00: *Studio Cité #3*
- . 15:00 – 20:00: *Relay*

Studio Cité - Benjamin Vandewalle

Interactieve installaties & performances

In de loop van de voorbije zeven jaar deed de Belgische choreograaf en danser Benjamin Vandewalle onderzoek naar de perceptie en het begrip van de realiteit met de creatie van een reeks interactieve installaties. Die performatieve structuren, uitgerust met spiegels en samengebracht in een rondreizend kermisdorp, sturen, richten en leiden het oog van de kijker af om een andere kijk op de stad te choreograferen. Een decor, een architecturaal detail, een perspectief, lichten,... brengen de scène van dit kleine stadstheater plots in beweging in een fascinerend spel van visuele manipulatie.

En Quête des Marges Fluctuantes - Guy Woueté

Performance

Tijdens de drie dagen van de Brusselse Dagen hielden de Kameroense beeldende kunstenaars Guy Woueté en de performers Médina ToKalic en Bela Juttner spandoeken op in de openbare ruimte. Op de spandoeken stonden gedachten en teksten, sommige door Woueté zelf geschreven, die het midden hielden tussen poëtische citaten en politieke eisen of slogans. Tijdens *En Quête des Marges Fluctuantes* gingen de performers gedurende 8 uur per dag aan de slag in de openbare ruimte. Hun aanwezigheid daar, het feit dat ze aan het werk waren en hun werkomstandigheden riepen vragen op bij passanten.

Mars - YouYou Group

Concert performance

Op 24 april 2021 brachten 18 kunstenaars van de YouYougroep *Mars* in Brussel. Ze traden op in het gebouw van KANAL terwijl het publiek buiten toekeek. De voorstelling werd rechtstreeks uitgezonden door middel van luidsprekers op de bovenste verdieping van het gebouw. Het Centre-Pompidou verwelkomde op zijn beurt de groep voor een aangepaste versie die plaatsvond in het museum en op het voorplein.

Relay (Unplugged) - Ula Sickle

Performance

Relay is een eenvoudige performance waarbij een grote zwarte vlag gedurende vier uur in beweging wordt gehouden. Een zwarte vlag heeft

niets te maken met een bepaalde strijd en is dus lastig te interpreteren. Ula Sickle inspireerde zich op de vele recente manifestaties overal ter wereld. Een groep performers lost elkaar af in een fascinerende en fysieke uithoudingsproef. Hun bewegingen aarzelen tussen inertie en hoop, tussen weerstand en onmacht.

PUBLIEKSWERKING EN DISCURSIEF PROGRAMMA

Activiteiten

In de loop van 2021 zijn er naast de 'publieke' programmatie in het verlengde van de tentoonstelling *It never ends*, uitgewerkt in het kader van het voorgaande activiteitenverslag, nog heel wat andere activiteiten opgedoken.

We kunnen niet ontkennen dat de context erg moeilijk was, waardoor enkele annulaties volgden. Omdat we volledig willen zijn, hebben we beslist alle geprogrammeerde activiteiten te vermelden, ook als ze uiteindelijk geannuleerd moesten worden, wat we er natuurlijk ook bij zullen vermelden.

De programma's die toch zijn doorgegaan en die de band tussen KANAL en het publiek, in het bijzonder publiek uit de omgeving van het kanaal (scholen, verenigingen, cultuur), hebben versterkt, kenden een groot succes en een ongeziene ervaring in 2021. Die band is ook onderdeel van de sterke identiteit van de Stichting KANAL en

Studio K



52

wordt onder meer uitgedragen door de adjunct-directrice Publiek en haar team. Zij hebben heel wat projecten opgestart, die allemaal bijzonder goed aansloegen.

We vermelden in het bijzonder het project *Kanal Collectif*, een innovatieve en ambitieuze aanpak in samenwerking met het publiek en waarbij de Brusselse jeugd en de inwoners van de stad KANAL kunnen inpalmen. Als dat geen schitterend debuut is!

Studio K

Het volledige programma van KANAL moest uitgesteld worden, waardoor *It Never Ends* uiteindelijk gepland stond in de herfst en winter van 2020-2021. Ook de klimatologische omstandigheden in de showroom van de oude garage waarin de tentoonstelling zou doorgaan, waren niet ideaal. Op basis van dit alles zou de tentoonstelling niet de volledige zeven maanden open kunnen zijn zoals gepland, maar al snel bleek dat deze kans echt gegrepen moest worden om een specifiek project uit te werken voor januari.

In de loop van deze maand zijn *It Never Ends* en de volledige programmatie opgeschort. De instelling duwde gedurende vier weken de pauzeknop in om een voorstel op te nemen dat inspeelde op de huidige crisis: een crisis waarin we ons nog steeds bevinden en waarnaar we met weinig afstand kijken, ten prooi aan discussies en

tegenwerpingen, zorgen en problemen, wegens gebrek aan tijd en ruimte niet in staat om vragen te stellen bij de manier waarop we samenleven, waarop we samenkomen, ondanks alles, met als doel om, ondanks de afstand die ons is opgelegd, aan iets gemeenschappelijks te werken.

Die pauze moesten we zien als een uitstel, een manier om wat afstand te nemen, zodat we KANAL en het team konden betrekken bij de realiteit waarin we ons bevinden. Die pauze was geen tijdelijk uitstel van de activiteiten van de instelling, maar een kans om een nieuwe werf te openen, om na te denken over de rol van KANAL op de artistieke scene, met name die van Brussel, in de stad en daarbuiten. Het intermezzo was geen sluiting, maar een opening en een kans om onze vragen te delen en zo samen een aantal hypothesen voor vandaag en morgen te formuleren.

Het eerste experiment van Studio K liep van 14 januari tot 7 februari 2021. Aanvankelijk zouden de deuren geopend zijn van donderdag tot zondag van 16.00 tot 19.00 u. Studio K bracht gesprekken, debatten, lezingen, radio-uitzendingen, archieven van de kunstgeschiedenis en een gevarieerd muzikaal programma. In de loop van de eerste drie weken werd onder de naam 'radios concédées' carte blanche gegeven aan verenigingen, sprekers en externe instellingen. De vierde week was veeleer gericht op geluidscreaties en muziek en werd integraal geprogrammeerd door het team van KANAL.



Aanvankelijk was het de bedoeling uit te zenden van 16.00 tot 19.00 u, maar dat werd vrij snel uitgebreid met 'After Hours'. In week 4 werden de openingsuren uitgebreid. Zo was er op zaterdag 6 februari een uitzending van 15.00 tot 1.00 u.

De luisterstatistieken laten zien dat 702 luisteraars over de hele periode van Studio K gemiddeld 5 tot 30 minuten afstemden op de zender. 285 mensen luisterden langer dan een uur. De live-uitzending met de meeste luisteraars was *Lessons of a Virus #1* met Pascal Gielen en Marlies de Munck op 14 januari (114 luisteraars). Studio K werd in 43 landen beluisterd. Volgens radiologen zijn deze cijfers bemoedigend voor een nieuwe activiteit.

Studio K heeft vooral gewerkt met teams voor programmatie, productie, communicatie, administratie voor de algemene coördinatie van de programmatie, het opvolgen van de uitbestede uitzendingen, capsules, gesprekken en debatten en ook de opvolging van de productie en het uitzenden. Natuurlijk was er ook het luik pers en het wekelijkse updaten van de website.

Het volledige programma van Studio K en de podcasts zijn nog steeds toegankelijk via Spotify.

Na het experimenteren met een uitgebreid programma in januari ging Studio K op gezette tijdstippen verder tot het einde van *It Never Ends* met themaweekends in het kader van de tentoonstelling of de culturele actualiteit in België.

20 februari

Still Standing for Culture

KANAL en Studio K werkten samen aan *Still Standing for Culture* over heel België. Er was een speciale uitzending te horen op onze radiozenders en die van Radio Panik, die later ook op Radio Campus te horen was.

- . 12:00-14:00 u: *Still Standing for culture*, een samenwerking met Radio Panik en Radio Campus. Muzikaal programma *Poxcat*.
- . 14:00-15:30 u: *Tomorrow is the question*. Ronde tafel met Evelyn Simons (HORST), Lorenzo Serra (Brussels by night federation / Listen Festival), Mathieu Serra (C12) en Guillaume Bleret (Gay Haze).
- . 15:30-16:00 u: *Isola* - een reeks podcasts van Laura Krsmanovic.
- . Eerste aflevering: *Confinés dehors*.

18-21 maart

Als knipoog naar de opening van de tentoonstellingen van Genesis P-Orridge en Carolee Schneemann spitst Studio K zich toe op vragen rond gender, identiteit en feminisme

Donderdag 18.03

- . 17:00-18:15 u. *Deconstruction & Healing: A queer practice #4. Chimères Désinvoltes* door King Baxter met Gérald. Kurdian et de Passoire
- . 18:15-18:30 u. *Infectious reader #16: Breyer P-Orridge*
- . 18:30-20:00 u. *Off the record #3*: Hampus Lindwall with special guest Hanne Lippard



54

Vrijdag 19.03

- . 17:00-18:30 u. SOMOS: *la jeunesse qui déconstruit les normes genrées*
- . 18:30-19:30 u. After Hours: ++juanitaa++ live dj set
- . 19:30-21:00 u. After Hours: *Women rule the music* by Chez.Kito.Kat records

Zaterdag 20.03

- . 17:00-18:00 u. *Voice Over n°4: Patriarchy*. Gesprek met David Liver en Florent Delval
- . 18:00-18:30 u. *Infectious Reader special Xeno - 1*
- . 18:30-19:30 u. After Hours: focus Lyra Pramuk

Zondag 21.03

- . 17:00-18:30 u. *Off the record #4: Catherine Plenevaux en Beata Szparagowska*
- . 18:30-19:00 u. *Infectious reader #18: Paul B. Preciado*
- . 19:00-20:00 u. After Hours: *And then there was Eve*, live performance by Jeanna
- . 19-23 april: *Studio K Never Ends*

Voor de slotweek van *It Never Ends* werden heel wat geluidswerken en performances besteld bij kunstenaars, die te horen zouden zijn op Studio K. Het format van de uitzendingen, uitgewerkt tijdens de eerste radiosessie van januari, is overgenomen.

Maandag - 19.04 (dag van het ecofeminisme)

- . 17:00-18:00 u. Deborah Birch: *CAVES-3*
- . 18:00-18:15 u. David Horvitz: *see the sea being*
- . 18:15-18:30 u. *Infectious Reader: Mierle Laderman Ukeles* (heruitzending)

18:30-20:15 u. Daniela Bershan: *Mapping OCEAN*
20:15 u. After Hours: Pauline Oliveros

Dinsdag - 20.04

- . 17:00-18:00 u. Petra Van Brabandt in gesprek met Caroline Van Meerbeek
- . 18:00-18:30 u. Céline Gillain: *Mirror People*
- . 18:30-19:30 u. *Off the record #5: Poxcat*
- . 19:00-22:00 u. After Hours: Poxcat & Elfo Van de Velde (live and DJ set)

Woensdag - 21.04

- . 17:00-18:30 u. *Lessons of a virus #6: David Weber-Krebs, Danae Theodoridou, Lara Staal, Andre Lepecki*
- . 18:30-19:15 u. KANAL concert: Määk Electro
- . 19:15-19:30 u. *Infectious Reader #15: Patrice Blouin*
- . 19:30-21:30 u. After Hours: *Glacière Session*

Donderdag - 22.04

- . 17:00-18:00 u. The Bat, Bad Mood and Autodomestication w/ Krōöt Juurak & Galerie
- . 18:00-20:00 u. *Off the record #6: Hampus Lindwall with special guest Rhys Chatham*
- . 20:00-00:00 u. *Handsome (K)night #2: studio takeover van de regie van KANAL*

Vrijdag - 23.04

- . 17:00-18:00 u. *Pneumas. A conversation with Samoa Rémy*
- . 18:00-19:00 u. *The Fantasy of the Novel. Readings by David Maroto*



- . 19:00-19:45 u. KANAL concert: *Keep calm and carillon*, Giovanni di Domenico
- . 19:45-20:00 u. David Horvitz: *see the sea being*
- . 20:00 u. After Hours: DJ Gold

Zondag 25.04

- . 19:00-20:00 u. KANAL concert: *Keep calm and carillon*, Charlemagne Palestine
- . 20:00-21:00 u. After Hours: *Constant Love* by Yann Chateigné Tytelman

IT NEVER ENDS - JOHN ARMLEDER & GUESTS

Bezoek in het kader van schoolse activiteiten en Franstalige verenigingen / februari-april 2021

Schools/Buitenschools

Samenwerking met de pedagogische cel van Molenbeek

Het bereiken van scholen is een kerntaak van KANAL-Centre Pompidou, dat daarnaast een samenwerking op poten zette met de pedagogische cel van de gemeente Molenbeek. Zo wil KANAL specifiek de leerlingen van het basisonderwijs uit de gemeentescholen bereiken en dit al vanaf de 2de kleuterklas.

Na afloop van het bezoek kreeg elke klas een filosofieworkshop, een workshop drukken of een workshop freestyle dansen, goed voor een volledige ochtend in KANAL. De openingsuren werden afgestemd op de lestijden van de basisschool en vielen buiten de gewone

openingsuren van het museum. De klassen werden opgesplitst in groepjes van maximaal 12 kinderen, zodat er kleinschalig en kwalitatief gewerkt kon worden.

De samenwerking verliep heel goed dus werd eraan gedacht om uit te breiden naar het 4e leerjaar zodra de tentoonstelling in februari 2021 weer openging. Wegens code rood in de scholen van de Fédération Wallonie-Bruxelles kon dit echter niet doorgaan.

Ondersteuning van buitenschoolse structuren in de lockdown

Tijdens de lockdown door de covidcrisis konden de buitenschoolse instellingen weliswaar nog steeds jongeren tot 12 jaar opvangen, maar ze hadden grote moeilijkheden om activiteiten te vinden die ze buiten hun eigen infrastructuur konden aanbieden. KANAL-Centre Pompidou stond erop dat deze instellingen en vooral die in de buurt van de kanaalzone, gratis culturele activiteiten konden blijven aanbieden aan de jongeren, dit dankzij kampen tijdens de vakanties of op woensdagmiddagen. Hierbij werden de geldende maatregelen strikt opgevolgd.

Samenvatting Franstalige schoolse en buitenschoolse activiteiten

Bezoekers *It Never Ends* Franstalige scholen en buitenschoolse instellingen (samen met een activiteit van KANAL in de tentoonstellingsruimte of daarbuiten): 865.

Schoolse instellingen

Collège Cardinal Mercier; Ecole 2 in Molenbeek; Ecole 7 in Molenbeek; Ecole 8 in Molenbeek; Ecole 10 in Molenbeek; Ecole 12 in Molenbeek; Ecole 16 in Molenbeek; kleuterschool van Heembeek; Institut Bischoffsheim; Institut Defré, Institut de la Vierge Fidèle; Institut Francisco Ferrer.

Buitenschoolse instellingen

Amorce; Arkadia; APESA; OCMW van Brussel – Antenne Anneessens; OCMW van Brussel – instelling Artois; OCMW van Brussel – Antenne Begijnhof; OCMW van Brussel – Antenne Noord-Oost; buitenschoolse opvang van Ecole 7 in Molenbeek (kinderen uit verschillende lagere en kleuterscholen van het gemeentelijke net van Molenbeek); L'Interstice; La Maison en Couleurs; Maison des cultures et de la cohésion sociale in Molenbeek; Samusocial Koekelberg; Sémaphore.

Volwassenenverenigingen*Uitrol samenwerking met Article 27*

KANAL werkte al samen met Article 27, maar in september 2020 werden de handen in elkaar geslagen met de PASS Découvertes, in het kader van de tweejaarlijkse dag 'Netwerk in Actie'. Dit haalde de band tussen Article 27, KANAL en de partners uit het verenigingsleven aan. De PASS Découvertes koos ervoor zich specifiek te richten op de sociale of sociaal-culturele instellingen die met een jong publiek samenwerken. Er werd echter ook een project voor volwassenen uitgewerkt.

Ontmoetingen verenigingen (volwassenen)

Met de volgende verenigingen of culturele comités zijn een inleiding tot de tentoonstelling (in KANAL of bij de verenigingen) en/of een rondleiding en/of workshops uitgewerkt: OCMW van Sint-Agatha-Berchem, OCMW van Vorst, OCMW van Sint-Gillis, OCMW van Watermaal-Bosvoorde, L'Autre Lieu; Radio maritime/GSARA; TEFO asbl.

L'Autre Lieu et Art; Marges Musée - Hic et Nunc, cartografieën met wisselende geometrie

Denkbeeldig, gevoelsmatig, mentaal of stedelijk gebied... De contouren worden geschetst met potloden, collages en uitwisselingen in de tijdelijke drukkerij in KANAL. Verkennende workshops gingen aan de slag met risokunst en verkenden de cartografieën van kunstenaar-illustrator-drukker Axel Claes. Het geoefende welwillende oog van Julie Guiches, de leden van de vereniging l'Autre Lieu en kunstenaar Jeroen Hollander zagen hun werk tentoongesteld in het Art et marges musée. Deelnemers: Vincent, Sanae, Hagen, Gwendoline, Ellen, Yasmin, Marianne met tussenkomst van de vzw's Club 55 en Revers.

WORKSHOP MIJN STAD MIJN WIJK

19-23 juli 2021

KANAL – OCMW van de stad Brussel / antenne Begijnhof – Léonore Frenois

Léonore Frenois, Brusselse multidisciplinaire kunstenaar, nodigt uit om op reis te gaan in haar wijk. Ze laat de bezoekers tijdens de workshop veranderen in kunstenaars-archeologen van de stad Brussel.

Op het programma

Tocht door de wijk (te voet of met de boot op het water) op zoek naar resten en het verleden van de stad (oude walmuren, Tour & Taxis ...), werk in de openbare ruimte (street art-parcours) en het project KANAL (bezoek aan het 'Projecthuis' en presentatie door architecten van de lopende werf).

Tijdens deze verschillende kennismakingstochten worden aan de hand van polaroids, tekeningen (verschillende technieken), afdrukken (2D en 3D) en materiaal sporen van vroeger verzameld.

Maar daarnaast wordt ook een nieuwe invulling voor de stad bedacht en worden tekeningen, performances of een subjectieve kaart gemaakt van de ideale stad.

De kinderen krijgen elk een schatkist waarin ze de sporen kunnen bijhouden. Aan het eind van de workshop mogen de kinderen de inhoud van hun doosje vol ideeën, dromen en verlangens laten zien voor het bouwen van de nieuwe openbare ruimte van morgen. Ze worden gefilmd.

Inspiratie

- . Kunstenaars nemen de openbare ruimte in: Kawamata, Matta-Clarck
- . Kunstenaars en body art: Wurm, Alÿs
- . Architecten en de utopische stad: Le corbusier, Niemeyer, Schuiten
- . Dozen en archieven: Fluxus, Duchamp, Denicolai & Provoost
- . Subjectieve geografie: Subjective Editions,

Catherine Jourdan Street

- . Sjabloonkunstenaars in de wijk: Jaune, Jef Aérosol, ENCQ
- . Stempelkunstenaars: Ernst, Alechinsky, Mullican, Dubuffet

PUBLIEKSBEREIK NL *IT NEVER ENDS* + ZOMER

Geannuleerd scholenprogramma

Pre-lockdown 2020

- . 19 lagere scholen
- . 30 klassen
- . 60 activiteiten
- . 2 x 576 leerlingen = 1152

In het kader van de tentoonstelling *It Never Ends* bouwde de Nederlandstalige afdeling van de publiekswerking verder aan een hechte samenwerking met VGC Scholenwerking. EXPLO EXPO, opgestart door VGC Scholenwerking, is een tweedelig kunst-educatief project dat bestaat uit een bezoek aan een museum naar keuze én een creatief atelier een tijdje later rond dat museumbezoek in het gemeenschapscentrum vlakbij de school. Zo maken leerlingen uit Brusselse Nederlandstalige lagere en middelbare scholen op ludieke en creatieve wijze dubbel kennis met het rijke museum- en tentoonstellingsaanbod in Brussel. EXPLO EXPO heeft als voordeel dat musea kinderen 2 keer kunnen bereiken: één keer in het museum en één keer tijdens het atelier.

Tabel 4.1

Anderlecht	6 scholen	8 klassen	153 leerlingen
Evere	2 scholen	2 klassen	40 leerlingen
Ganshoren	1 school	1 klas	20 leerlingen
Laken	3 scholen	7 klassen	112 leerlingen
Molenbeek	1 school	3 klassen	62 leerlingen
Schaarbeek	2 scholen	2 klassen	46 leerlingen
Sint-Joost-ten-Node	2 scholen	3 klassen	58 leerlingen
Sint-Pieters-Woluwe	2 scholen	4 klassen	85 leerlingen

Tabel 4.2

Brussel	2 hogescholen	3 richtingen	44 studenten
Laken	3 scholen	2 klassen	81 leerlingen
Sint-Pieters-Woluwe	1 school	1 klas	25 leerlingen
Gent	1 universiteit	1 richting	30 studenten

58

Speciaal voor EXPLO EXPO bood KANAL een specifiek aanbod aan voor scholen, waar massaal op ingetekend werd. Een bezoek aan de tentoonstelling *It Never Ends* én een leuke creatieve workshop in het GC uitgewerkt door kunstenaar Maria Kley, waarbij kinderen zich lieten inspireren door de kunstwerken van John Armleder en waarbij ze zelf aan de slag gingen met recuperatiemateriaal uit de voormalige Citroën-garage. Met deze materialen maakten ze hun eigen kunstwerken en bouwden ze aan hun eigen tentoonstelling, binnen de gerecreëerde muren van de showrooms van KANAL.

Al heel snel werd duidelijk dat extra muros-activiteiten voor middelbare scholen niet mochten doorgaan. Het originele programma werd een eerste keer herbekeken en dus enkel aangeboden aan lagere scholen. Duidelijke voorwaarde voor de lagere scholen was dat de klassen bubbels van slechts 10 leerlingen per groep mochten vormen. Deze regel geldt vanaf nu voor alle georganiseerde activiteiten. De lagere scholen die zich inschreven, kwamen uit 8 verschillende Brusselse gemeenten. (Tabel 4.1)

Scholen bij KANAL tijdens corona-maatregelen 2021

Door de corona-maatregelen hebben we 50 van deze bovenstaande geplande activiteiten moeten annuleren. 10 zijn nog kunnen doorgaan. 3 Lakense lagere scholen en 1 lagere school uit Sint-Pieters-Woluwe hebben toch het volledige EXPLO EXPO-programma kunnen volgen, met

name: Regina Pacis, Telescoop, Leidstar en GBS Mooibos.

- . 4 lagere scholen
- . 6 klassen
- . 10 activiteiten
- . 156 leerlingen

Tijdens de lockdown konden we nog enkele andere scholen bereiken, die KANAL bezochten op sluitingsdagen en die elk een specifieke 'op maat' samenwerking aangingen met KANAL, zij het in de vorm van een atelier of een interactief gesprek over het project KANAL in het licht van hun opleidingsdomein. (Tabel 4.2)

- . 4 instellingen van hoger onderwijs / universiteit
- . 3 data
- . 3 activiteiten
- . 74 studenten

Alternatief extra muros programma in de klas

Februari - april 2021

Corona stak al snel verder stokken in de wielen. Meerdere malen waren wij genoodzaakt om onze activiteiten te herplannen, herorganiseren en opnieuw plannen. Nadat duidelijk werd dat de maatregelen wel even zouden kunnen duren, stelde KANAL een alternatief extra-murosprogramma voor aan VGC Scholenwerking. Lagere scholen konden zich hier opnieuw voor inschrijven.

De alternatieve workshop zou doorgaan op school en was conform alle Corona-maatregelen: werken

in kleine bubbels, dragen van maskers, handen ontsmetten, ramen open, regelmatig verluchten of de speelplaats gebruiken...

Op Schoolpodiumnoord en Schoolpodiumrinck na, mochten de meeste Brusselse, Nederlandstalige scholenkoepels uiteindelijk geen externen toelaten op school. De focus van onze scholenwerking kwam dan ook voornamelijk te liggen op het noorden van Brussel en dan voornamelijk de gemeente Anderlecht, waar een bijzonder dynamische scholencoördinator de scholen aanmoedigde om toch cultuur op school te brengen. In plaats van 2 verschillende activiteiten per klas, reduceerden we ons aanbod tot 1 creatieve workshop op school, die wel minimum 2 uur duurde:

Kijken naar hedendaagse kunst? Dat is niet altijd zo gemakkelijk! Volwassenen vinden het vaak moeilijk om hedendaagse kunst te begrijpen. Kinderen daarentegen laten hun verbeelding maar wat graag de vrije loop. En dat is exact wat we willen bereiken met deze activiteit!

Maar wat als we het kunstwerk niet te zien krijgen? En we enkel een beschrijving te horen krijgen van hoe het werk eruitziet? Slagen we er dan in om goed te luisteren en de beschrijving om te zetten in een tekening?

Tijdens dit atelier ontdekt de ene helft van de klas afbeeldingen van kunstwerken van John Armleder. Zij moeten kijken, voelen, wijzen, interpreteren,

fantaseren en honderduit vertellen over deze kunstwerken aan hun klasgenootjes. Aan hen wordt dan weer gevraagd om goed te luisteren en de beschrijving om te zetten in een tekening. Komt de tekening uiteindelijk overeen met het echte kunstwerk? Wat zijn de gelijkenissen, wat zijn de verschillen? En wat hebben we eigenlijk liever? Het gefantaseerde beeld van de kinderen of de realiteit van kunstenaar John?

Tijdens dit atelier leren de kinderen kijken naar kunst, praten over kunst, luisteren naar peers, samenwerken en creatieve skills ontwikkelen.

We bereikten:

- . 14 lagere scholen uit Anderlecht
- . 15 klassen
- . 15 activiteiten
- . 379 leerlingen

Socio-culturele organisaties bij KANAL

It Never Ends leidde tot een nauwe samenwerking met enkele socio-culturele organisaties, zoals TADA, Habbekrats, Dbroej aan de ene kant en creatieve partners, zoals MatheMagic aan de andere kant. De samenwerkingen ontplooiden zich binnen en buiten de muren van KANAL en leidden naar een langetermijnwerking.

Bij TADA gaan honderden maatschappelijk kwetsbare tieners uit Brusselse buurten zoals Molenbeek, Kuregem en Sint-Joost-ten-Node elk weekend vol goesting naar de zaterdagschool.

Tabel 4.3

Extra Muros: KANAL op bezoek bij de kinderen van de basisschool De Knipoog in Molenbeek	De TADA-kinderen leerden meer over de verschillende beroepen in het museum en over wat hedendaagse kunst eigenlijk is.	40 kinderen	NL
Deelname TADA-kinderen aan Studio K: Dream Rêve Droom	Les enfants de TADA parlent de leur musée idéal.	40 kinderen	NL & FR
Rondleidingen op de tentoonstelling <i>It Never Ends</i> Creatieve workshop op de tentoonstelling <i>It Never Ends</i>	TADA-kinderen bezoeken de tentoonstelling en leren wat het inhoudt om hedendaags kunstenaar te zijn. TADA-kinderen en presenteren hun eigen kunstwerken	60 kinderen	NL
Architectuur en street art rondleidingen	TADA-jongeren bezoeken de kanaalzone en leren meer over het beroep van gids.	100 kinderen en jongeren	FR

Tabel 4.4

Deelname Habbekrats kinderen <i>Slam battle of the quaranteens</i> tijdens <i>Krokuskriebels</i>	2 begeleiders en 7 kinderen	Tussen 10 en 14 jaar
Deelname Habbekrats kinderen <i>Dance battle of the quaranteens</i> tijdens <i>Krokuskriebels</i>	2 begeleiders en 5 kinderen	Tussen 10 en 14 jaar

60

Ze ontdekken er zichzelf en de maatschappij, via plezierige praktijkles van bevroegen professionals, zoals ondernemers, verpleegkundigen, dokters of mecaniciens. Het doel van TADA is om kwetsbare tieners gemotiveerd in het leven te doen staan, met een positief zelfbeeld en goed geïnformeerd over zichzelf en de samenleving/arbeidsmarkt.

TADA en KANAL bouwden doorheen het jaar een stevige samenwerking op, die resulteerde in verschillende activiteiten op school, op de tentoonstelling en in de kanaalzone. De activiteiten die KANAL voor TADA ontwikkelde zijn allemaal 'op maat' van de doelgroep en de organisatie ontwikkeld. Bij TADA is het de bedoeling dat de kinderen toekomstperspectief krijgen en meer leren over beroepen waar ze zelf in zouden kunnen geïnteresseerd zijn. Zo werden rondleidingen uitgewerkt waarbij gidsen specifiek vertelden over hun beroep, of waarbij de Nederlandstalige publiekswerker van KANAL ging vertellen op school over welke beroepen er allemaal bestaan in een museum en hoe de talenten van de kinderen kunnen leiden tot een job in de culturele sector, als kunstenaar, curator, gids of baliemedewerker...

Zowel de Nederlandstalige als Franstalige afdelingen van TADA namen deel aan verschillende activiteiten met KANAL. (Tabel 4.3)

De samenwerking TADA-KANAL wordt volgend schooljaar 2021 - 2022 verder gezet met 2 projecten: de deelname van de TADA-jongeren aan ons extra muros-project *Het Collectieve Museum* (werktitel). TADA diende bovendien samen met KANAL en Union St Gilles een subsidiedossier in bij de VGC. Met *Project Veerkracht* wil TADA aantonen dat ook vrijetijdsinstellingen interessante beroepen en activiteiten aanbieden voor iedereen en proberen we jongeren met diverse interesses samen te brengen. We gaan op zoek naar de kruislijnen tussen sport en cultuur en hoe we van beide baat kunnen hebben.

Habbekrats

Habbekrats is een jeugdwelzijnsorganisatie die sterk gelooft in de kracht van kinderen en jongeren en die zich overal in het land inzet voor kwetsbare kinderen en jongeren van 8 tot 18 jaar, op zoek naar warmte, vriendschap, avontuur en hulp. Habbekrats biedt kinderen en jongeren die het moeilijk hebben thuis of geen thuis (meer) hebben een warm nest, stabiliteit en organiseert voor hen leuke uitstappen en vakantiecampen. Habbekrats verbindt kinderen en jongeren met elkaar en met de samenleving en biedt snelle hulp aan jongeren in nood.

Habbekrats nam tijdens *Krokuskriebels* deel aan 2 verschillende workshops met de meest kwetsbare van hun jongeren. Een emotioneel moment tijdens de krokusvakantie. (Tabel 4.4)

Tabel 4.5

	Rondleiding <i>It Never Ends</i> + atelier 'freestyle dance'	8 meisjes van ongeveer 14 à 15 jaar
Dbroej Miks	Rondleiding <i>It Never Ends</i> + Collage atelier in de huisdrukkerij van KANAL + atelier MatheMagic	28 kinderen tussen 8 en 12 jaar
Dbroej Ratatouille	Rondleiding architectuur + street art <i>Slam battle of the quaranteens</i>	18 kinderen tussen 10 en 14 jaar 18 kinderen tussen 10 en 14 jaar
Dbroej Chambery	2 workshops <i>Slam battle of the quaranteens</i> <i>Krokuskriebels</i>	20 kinderen

Dbroej

D'Broej biedt jongeren uit de meest kwetsbare Brusselse wijken ruimte om hun talenten te ontplooien en helpt hen om hun positie in de maatschappij te verbeteren. D'Broej, dat zijn acht jeugdwerkingen in acht Brusselse maatschappelijk kwetsbare wijken, verspreid over de stad.

KANAL heeft contact met zeven van de acht afdelingen (de achtste is een box club, die enkel sportactiviteiten organiseert). In 2020 bereikten we drie van deze zeven jeugdwerkingen. Deze drie, Miks, Ratatouille en Chambery, richten zich specifiek op kinderen en jongeren van 8 jaar tot 14 jaar. De vijf anderen richt zich op jongeren boven de 14 jaar. Zij mochten als jeugdwerzijnsorganisatie dus geen culturele uitstappen maken en richtten enkel een beperkt online programma op voor hun jongeren.

Miks, Ratatouille en Chambery kwamen echter meermaals langs bij KANAL en namen deel aan verschillende activiteiten. Ze volgden rondleidingen, gingen langs bij de huisdrukkerij van KANAL, lieten zich gaan in een steam-workshop van MatheMagic, volgden *Freestyle Dance* sessies en namen deel aan *Krokuskriebels*. (Tabel 4.5)

Mathemagic

Mathemagic wil de perceptie van wiskunde bij jongeren veranderen en lostrekken van 'rekenen', 'bewijsvoering', 'hoofdrekenen'... door ateliers te organiseren waarbij de nadruk ligt op creativiteit en design. De ateliers verbinden wiskunde met

beeldende activiteiten. De samenwerking tussen Mathemagic en hedendaagse kunst vormt dan ook de perfecte match.

Mathemagic en KANAL organiseerden samen 3 workshops tijdens *It Never Ends*, waarbij kinderen en jongeren de kans kregen om de tentoonstelling te bezoeken, een activiteit in de huisdrukkerij van KANAL te beleven én een workshop van Mathemagic te volgen.

Mathemagic paste haar workshops aan aan de inhoud van de tentoonstelling en de architecturale dimensies van het gebouw. De 3 workshops werden ingevuld door:

- *Krokuskriebels* voor families en kwetsbare tieners 2021
- 9 dagen, 102 deelnemende musea, 140 activiteiten. *Krokuskriebels* daagt families uit om samen één of meerdere musea te ontdekken in leuke activiteiten voor het ganse gezin.

Krokuskriebels is een initiatief van de Gezinsbond, waarbij Vlaamse en Brusselse musea tijdens de krokusvakantie een speciaal familie-aanbod uitwerken en aanbieden aan families verbonden aan de gezinsbond. *Krokuskriebels* richt zich op families met kinderen tot 14 jaar. In 2021 lag de focus op tieners tussen 10 en 14 jaar. Families bestaan er in alle maten en vormen. KANAL stelde zijn *Krokuskriebels*-programmatie daarom open voor socio-culturele organisaties die tieners, die tijdelijk of structureel niet (meer) bij familie wonen, begeleiden en/of opvangen. De regels

Tabel 4.6

14/2	Plantastic	3 volwassenen	7 kinderen
17/2	Plantastic	5 volwassenen	9 kinderen
20/2	Collage Trut	3 volwassenen	9 kinderen
21/2	Zeefdrukken op textiel	4 volwassenen	8 kinderen
TOTAAL StudioFluo	48 deelnemers	15 volwassenen	33 kinderen



Tabel 4.7

14/2	Slam Battle of the generations	Gereserveerd voor groepje influencers	
14/2	Dance Battle of the generations	2 volwassenen	5 kinderen
17/2	Slam Battle of the quaranteens	2 begeleiders	20 kinderen van Dbroej Rataouille
17/2	Dance Battle of the quaranteens	2 volwassenen	2 kinderen
18/2	Slam Battle of the quaranteens	2 begeleiders	7 jongeren van Habbekrats
19/2	Slam Battle of the Quaranteens	2 begeleiders	8 jongeren van Dbroej Miks
20/2	Dance Battle of the generations	2 begeleiders + 2 volwassenen	5 jeunes de Habbekrats + 5 kinderen
20/2	Slam Battle of the generations	3 volwassenen	6 kinderen
21/2	Dance Battle of the quaranteens	3 volwassenen	6 kinderen
TOTAAL Freestyle Lab	102 deelnemers	45 volwassenen	57 kinderen



Korkuskriebels

62

die de Gezinsbond, de Vlaamse Overheid en Faro oplegde aan de musea omwille van Corona waren zwaar: alle corona-maatregelen moesten gerespecteerd worden vooraleer een activiteit aanvaard werd: maskers, ontsmetten, afstand bewaren, activiteiten enkel per familiebubble, hooguit 10 deelnemers per activiteit... Speciaal voor *Krokuskriebels* ontwikkelde KANAL een uitgebreid programma van 13 activiteiten op 9 dagen, in samenwerking met StudioFluo en Freestyle Lab. Op één na waren alle workshops zo goed als volgeboekt.

StudioFluo: 2 creatieve trendwatchers die geloven in artistieke creativiteit voor jong en oud. Samen met StudioFluo bood KANAL 3 workshops aan die pasten binnen het kader van de tentoonstelling en aansluiting zochten bij de tentoongestelde kunstwerken van Armleder: Plantastic, Collage Trut en Zeefdrukken op textiel. De 3 workshops werden op 4 momenten aangeboden en waren snel volzet. (Tabel 4.6)

Freestyle Lab vond in *It Never Ends* het perfecte platform waar urban dancers en poetry slammers zich lieten inspireren door de kunstwerken van Armleder. (Tabel 4.7) *Krokuskriebels* stond ons toe om een specifieke programmatie te ontwikkelen voor het 'klassieke' gezin dat samen een leuke culturele uitstap wilt plannen én dat tegelijkertijd open stond voor kwetsbare tieners, die buiten de mazen van het klassieke familiale zorgnet vallen en 'familie' op een andere manier definiëren. Deze tieners wonen in leefgroepen, tijdelijk of

permanent. We verdeelden daarom dezelfde activiteiten onder de noemer 'generations' en 'quaranteens'. De inhoud van de activiteit bleef echter telkens dezelfde.

Met de *Krokuskriebels* bij KANAL bereikten we families en begeleiders, kinderen en tieners tussen 6 en 14 jaar.

Activiteiten na *It Never Ends*

Ook na *It Never Ends* mogen we groepen ontvangen. Atelier KANAL kan nog altijd bezocht worden en ons architecturale/street art parcours wordt ook nog steeds aangevraagd. Beide kunnen aangevuld worden met een atelier of participatief gesprek. (Tabel 4.8)

Imelda-Instituut

Een Nederlandstalige katholieke school in Sint-Jans-Molenbeek met een bijzondere interesse in culturele inclusie.

Intro vzw

Nog steeds vallen heel wat jongeren uit de boot op school. Ze verlaten vroegtijdig of zonder diploma de schoolbanken. Zo gaat nog steeds te veel talent verloren en daar doen wij iets aan. Intro vzw zet in op positieve verbinding tussen leerlingen en hun school aan de hand van vorming, begeleiding, coaching en advies. Jongeren krijgen zo de kans te werken op hun eigen tempo aan hun persoonlijke ontwikkeling, arbeidsattitudes, sociale vaardigheden, zelfvertrouwen...

Tabel 4.8

Imelda-Instituut	Bezoek Atelier Kanal Rondleiding architectuur/street art Gesprek over inclusie en toegankelijkheid in een nieuw museum in het kader van de opleiding van de jongeren: Bijzondere jeud- en gehandicapenzorg	28 leerlingen
Intro vzw	Bezoek Atelier Kanal Rondleiding architectuur/street art	4 kwetsbare jongeren uit Molenbeek tussen 14 en 17 jaar
Huis van het Nederlands	Bezoek Atelier Kanal Rondleiding architectuur/street art	4 x 10 NT2-studenten en leerkrachten
CPAS	Bezoek Atelier Kanal Rondleiding street art in de buurt	12 kinderen tussen 6 en 12 jaar
TOTAAL		84 deelnemers



Tabel 4.9

Scholen	609 leerlingen
Socio-cultureel	396 deelnemers
<i>Krokusriebels</i>	102 deelnemers
<i>Na It Never Ends</i> (mei tot en met juli)	84 deelnemers
TOTAAL	1191

Nasci vzw

Nasci biedt ondersteuning aan kansarme zwangere vrouwen, alleenstaande mama's of kwetsbare gezinnen die het tijdelijk of structureel moeilijk hebben.

Huis van het Nederlands

Het Huis van het Nederlands helpt Brusselaars en Brusselse bedrijven, organisaties, scholen, kinderdagverblijven, overheden – kortom: iedereen – met vragen over Nederlands voor volwassenen en organiseert NT2-cursussen voor alle anderstalige Brusselaars. (Tabel 4.9)

KONTEXTE

Artistieke interventie op de nieuwe Loredana Marchi-loopbrug.

KANAL-Centre Pompidou kreeg van Beliris de opdracht voor een artistieke interventie op de nieuwe Loredana Marchi-loopbrug over het ABC-kanaal.

Het Brusselse collectief LAb[au], bestaande uit Els Vermang, Manuel Abendroth en Jérôme Decock, is weerhouden. Samen stellen ze de esthetiek en de semiotiek in vraag aan de hand van algoritmisch en conceptueel denken. Tegelijk spelen ze met geometrie, kleur, licht en beweging.

Voor de loopbrug over het kanaal stelde LAb[au] het project *Kontexte* voor. Het autopoëtische werk *Kontexte* denkt na over de ruimtelijke dimensie van taal in het stedelijke landschap. *Kontexte* is

een modulair project dat bestaat uit een reeks lichtgevende elementen die woorden vormen op schermen met 16 panelen. In een 'logboek' staan woorden uit de woordenboeken Nederlands, Frans en Duits.

LAB[au] (laboratory for architecture and urbanism) doet onderzoek gebaseerd op semantiek (kunst en taal), semiotiek (kunst en tekens) en esthetiek (kunst en betekenis). Daarbij houden ze rekening met de huidige context, gekenmerkt door veranderende vormen van expressie. Die verandering in tekens en taal wordt vooral veroorzaakt door de informatietechnologie, maar heeft ook wortels in de conceptuele kunst. LAb[au] heeft tentoongesteld in de Kunsthall (Kunsthall, 2019), het Musée d'Art Contemporain (Montréal, 2015), het MOMA (New York, 2014), op de Biennale di Venezia (Venetië, 2013), in het Seoul Museum of Art (Seoel, 2013), en bij Witte de With (Rotterdam, 2006). Het collectief maakte ook meerdere werken in de openbare ruimte, met name op de Quai 10 (Charleroi, 2016). Hun werken behoren tot openbare en privécollecties in de hele wereld.

KUNSTENDAG VOOR KINDEREN

21 november 2021 was Kunstendag voor Kinderen, zoals altijd op de derde zondag van de maand.

Voor deze jaarlijkse ontmoeting die kinderen wil laten kennismaken met kunst, bood KANAL



LAb[au],
Kontexte



64

kinderen tussen 6 en 12 jaar een ontmoeting aan met kunstenares Maria Kley.

Maria Kley leidde twee workshops over hedendaagse kunst, met de klemtoon op het begrijpen van de missie van een museum.

- . Animatrices: Larissa Vanhee en Anne Botte
- . Publiekswerker: Samuel N'Sengi
- . 14 deelnemers (10:00-12:00 u)
- . 15 deelnemers (14:00-16:00 u)

HERITAGE DAYS

Na de crisis van 1929 kwam er opnieuw grote interesse in de automobiel, waardoor bekende merken zich op spectaculaire wijze vestigden in de stad. Zo besliste Citroën te verhuizen van Sint-Gillis naar een veel drukker plek. Het merk koos voor het IJzerplein en nam in 1934 zijn intrek in een gebouw in functionalistische stijl, een ontwerp van architecten Alexis Dumont en Marcel Van Goethem, op basis van plannen van André Citroën. Het modernistische gebouw met metalen geraamte en een aerodynamische kroonlijst beschikt over ongeveer 40.000 m² ruimten, badend in het licht dat door de grote glaspartijen naar binnen valt. In 1959 werden vijf plateaus toegevoegd aan de showroom. Aanvankelijk bood het complex onderdak aan de administratie diensten, een ruime tentoonstellingszaal, werkplaatsen, opslagplaatsen voor wisselstukken en een benzinepomp aan de Willebroekkaai.

De Citroën-garage, een uitzonderlijke plek, werd in 2015 aangekocht door het Brussels Hoofdstedelijk Gewest, dat de ontwikkeling van een culturele pool met internationale faam toevertrouwde aan de Maatschappij voor Stedelijke Inrichting. De Stichting Kanal is belast met het uitrollen van het project in samenwerking met het CIVA en het Centre Pompidou. Het complex ging open in 2018 en wordt op dit ogenblik volledig gerenoveerd. De einddatum is voorzien voor 2024. KANAL wordt zo een belangrijke multidisciplinaire culturele instelling, een plek waar uitgewisseld kan worden, toegankelijk voor iedereen. Ze zal niet alleen onderdak bieden aan een museum voor moderne en hedendaagse kunst, maar ook aan het architectuurmuseum (CIVA), tentoonstellingen, restaurants en tal van openbare ruimten met veelvoudige invulling. Een echte plek vol leven om elkaar te ontmoeten, in het hart van een wijk die volop verandert.

Uitgestippeld circuit doorheen de werf. Langsheen het parcours geven het personeel van KANAL en de teams voor museumeducatie uitleg en een antwoord op uw vragen. De drummers van Fanfakids begeleiden de bezoekers.

Ook het Projecthuis, tegenover KANAL-Centre Pompidou (Sainteletteplein 12) zal toegankelijk zijn. Het perfecte sluitstuk van een bezoek aan de werf. Je kijkt er grafische documenten in, maquettes en stalen van bouwmaterialen en krijgt zo een overzicht over het architectuurproject en de lopende werken.



Fiction/Realité



FICTION/REALITÉ – ARIANE LOZE IN HET HCSS

Ariane Loze, kunstenares wiens werk deel uitmaakt van de collectie van KANAL-Centre Pompidou, stelde van 2 tot 5 november 2021 een workshop voor in samenwerking met het film- en foto-atelier van het Huis van Culturen en Sociale Samenhang.

De kunstenares werkt met een minimale opstelling en vertrekt vanuit het materiaal dat jongeren tot hun beschikking hebben. Zo komt ze tot artistieke creatie. De workshop liet de deelnemers op een spontane manier en met eenvoudige middelen grote vragen verzinnen, verbanden leggen, ze beantwoorden en aankaarten.

De deelnemers ontdekten verschillende technieken rond film (geluid, montage, mixen, iken). Zo verdiepten ze zich hierin en kwamen ze tot creatie.

- . Animatrice: Zakaria El Bakkali
- . Publiekswerker: Samuel N'Sengi
- . 11 deelnemers (tussen 17 en 29 jaar): Mahmoud El Afia, Insaf El Morabit, Salma Zirari, Umayya El Haji El Ouahabi, Amin M'Hand, Omar El Majidi, Hachim Kharraz, Mohamed Harag, Anwar Laarbi Barghou, Soraya Akkediou, Hajar Atid

KANAL COLLECTIF

In het gemeenschappelijke proces waarbij de stedelingen de geschiedenis van hun stad

schrijven verzamelt Kanal Collectif het collectieve geheugen van de wijken rond KANAL-Centre Pompidou.

- . *Uitrollen van een vernieuwend proces*
Aan de hand van de cocreatie van een archief van het collectieve geheugen van de wijken in de kanaalzone en de zichtbaarheid en het behoud ervan binnen KANAL garanderen.
- . *De opwaardering van de rol van de gemeenschappen*
Het publiek sensibiliseren rond het belang van het collectieve geheugen, het behoud en de opwaardering van cultureel erfgoed en dit voor de ontplooiing van het individu en de toekomstige samenleving.
- . *Het collaboratieve luik van cocreatie*
De plaats van kunst in de samenleving versterken door steun te betuigen aan nieuw talent, studenten, leerlingen en een jong publiek dat baat heeft bij de verenigingen in de partnerwijken.
- . *Realisatie van een lokaal en nabij project*
Door burgerzin, 'samen leven' en 'samen doen' bij elkaar te brengen aan de hand van een participatief en gedeeld programma binnen een gemeenschappelijke ruimte.
- . *Ontmoeting en solidariteit*
Door het insluiten via cultuur van een kwetsbaar publiek over verschillende generaties heen, met een verschillende culturele en sociale bagage.

Tableau 4.10

Datum	Kader	Deelnemers	Duur
10.11.2021	Ontmoeting in de Stichting Kanal (maquette + werfbezoek)	5 leerlingen	10u50 - 12u30
24.11.2021	Bezoek aan het Migratie Museum	11 leerlingen	10u50 - 12u30
08.12.2021	Eerste tekenatelier in de oude turnzaal van het KA Toots Thielemans	9 leerlingen	10u50 - 12u30



KANAL Homelands

66

KANAL INSCRIRE

Voorstelling

Een visuele stedelijke en artistieke link leggen tussen de inwoners van de wijk Molenbeek, in het kader van het project Kanal Collectif, gedragen door KANAL-Centre Pompidou. Dit gebeurt over drie jaar. Het eerste jaar worden de eerste drie werken van deze samenwerking met het Koninklijk Atheneum (KA) Toots Thielemans gebracht.

Doelstellingen

- . Het collectieve geheugen van de leerlingen van het KA Toots Thielemans verzamelen en tot zijn recht laten komen
- . Het KA verbinden met KANAL
- . De leerlingen de kans geven een 3D-cartografie te maken van hun ervaringen/gevoelens
- . De wijk Molenbeek en het KA tot hun recht laten komen via de creatie en de tentoonstelling van collectieve kunstwerken in KANAL en de openbare ruimte

KANAL HOMELANDS MET DE AMBASSADEURS

Cocreatiewerkshops met uiteindelijk een tentoonstelling

Oktober 2021-Maart 2022

Homelands ontstaat in 2018 en linkt kunstenaars tussen de nieuwkomers in ons land aan een personeelslid van een lokale culturele instelling. Samen met lokale organisaties zetten ze een artistiek co-creatieproces op rond de notie 'HOME': een artistieke zoektocht naar wat het

betekent om je thuis te voelen, deel uit te maken van een plek, een stad of een gemeenschap. Homelands brengt de kunstenaar Kamand Razavi in contact met Résidences Art om het co-creatieproces in gang te zetten met het oog op een tentoonstelling aan het einde van de rit.

De doelstellingen:

- . Kunstenaars die nieuw zijn in het land de mogelijkheid bieden om hun plaats als kunstenaar in te nemen in de maatschappij
- . Samen met de lokale gemeenschap co-creëren en delen
- . Het gevoel van autonomie en deel uit te maken van de gemeenschap bij deze kunstenaars bevorderen
- . De dimensies van dit project integreren in Kanal Collectif om het een toegevoegde waarde te bieden

Dit project bestaat uit 45 uur workshops, onderverdeeld in 4 thema's:

- . Groepscohesie
- . Vertrouwen
- . Terrein
- . Lichaam

Tot op heden heeft het project Homelands al 14u30' workshops uitgevoerd. Er blijven nog 27u30' over, wat overeenkomt met 9 sessies van 3 u tot en met maart 2022.

Omschrijving van de 6 workshops die al afgerond zijn: tabel 4.11

Tableau 4.11

za 23.10 workshop 1	Ontbijt - Presentatie // Kennismaking (6 deelne(e)m(st)ers)	(11u-13u) - 2u
za 30.10 workshop 2	Thema Vertrouwen // Groepscohesie (6 deelne(e)m(st)ers)	(11u-13u30) - 2u30
za 6.11 workshop 3	Thema Vertrouwen // Balspel (4+2 deelne(e) m(st)ers) Mondelinge improvisatie (Steekspel met woorden) met de plastische creaties van de sessie van de 3e	(14u-16u) - 2u T: 6u30
za 13.11 workshop 4	Thema Vertrouwen (5 deelne(e)m(st)ers) Voorwerp dat de eigen thuis symboliseert (discussie + plastisch werk) Co-creatieve challenge	(11u-13u30) - 2u30
za 27.11 workshop 5	Thema Vertrouwen // Collage Afsluiting van thema 1 - workshop ter introductie van de tweede notie Terrein (7 deelne(e)m(st) ers) Creatie van een gezamenlijke installatie (inleiding van het thema Terrein)	(11u-14u30) - 3u30 T: 12u30
za 4.12 workshop 6	Ambassadeurs Voorstelling van het Artistieke Werk van Kamand en gesprek rond de mogelijkheid om te co- creëren met De Andere Plek	(11u-13u) - 2u T: 14u30

67

- . Kunstenaars: Kamand Razavi
- . Partners: Homelands (Sergio Roberto Gratteri – bedenker & artistiek directeur)
- . Résidences Art: Florence Akyams en Nola N'guessan

CO-PRODUCTIES

De CENTRALE for contemporary art, centrum voor hedendaagse kunst van de Stad Brussel, ingehuldigd in 2006, profileert zich als een ruimte die uitkijkt op de stad en haar inwoners. Ze biedt een programma dat de visuele kunsten wil promoten. Ze schenkt daarbij ook aandacht aan kunstenaars die zich in de marge van de officiële kunstkringen bevinden en stelt werken voor die de grenzen van de kunst in vraag stellen in plaats van een eenduidige lezing van de creatie op te leggen.

De Stichting KANAL en de CENTRALE hebben samen het project *Sirens* van de kunstenaar Younes Baba-Ali geproduceerd. Dit project maakte deel uit van de tentoonstelling BXL UNIVERSEL II multipli.city (25.03-12.09.2021). In zijn finale vorm neemt *Sirens* twee verschillende gedaanten aan die rond dezelfde as draaien, waardoor een bijna diptische wisselwerking ontstaat. De eerste helft, *Sirens #1*, bestaat uit een zwerftocht van een politieauto doorheen de stad. Hoewel alles er op het eerste gezicht normaal uitziet, lijkt er toch een element niet te kloppen: de sirenes zijn vervangen door menselijke stemmen, stemmen die grappen vertellen. Op die manier wordt de machtsrelatie

op humoristische wijze op z'n kop gezet: zijn eigen autoriteit wordt leeggezogen en zijn strenge en lawaaijige controlesysteem verdampt. De grappen die men vertelt, weerspiegelen de verschillende wijken waar de auto doorheen rijdt en de stad die ze bestrijken. De geluidsinterventie wordt vervolgens in het kader van de tentoonstelling gedocumenteerd en voorgesteld via video's, geluiden en foto's.

Het tweede deel van het project, *Sirens #2*, bouwt verder op dezelfde drang om op humoristische wijze de controlerende macht van de autoriteit te ontmantelen aan de hand van geluidsstrategieën. Hier blijven de notoire sirenes van de politieauto behouden maar verdwijnt het bekende voertuig en wordt het vervangen door jongeren uit verschillende volkswijken. Als reactie op hun onderwerpende macht houden de jongeren het lawaai van de sirenes in toom door ze te imiteren als teken van protest. Bij de opening van de tentoonstelling en het project zal hier een performance-interventie rond geprogrammeerd worden om onze aandacht te vestigen op de sonore en pansonore omgevingen van de macht en de bewaking. Voor deze gelegenheid heeft KANAL een geprinte drager gefinancierd die gemaakt werd bij Drukkerij CHEZ ROSI en geïllustreerd door Axel Claes. De teksten zetten de totstandkoming van het project uiteen en bieden de nodige leessleutels zodat iedereen zich het verhaal eigen kan maken. Deze folder werd gedrukt met riso printing en er werden 2 000 exemplaren verdeeld over heel Brussel.

COLLECTIE, BIBLIOTHEEK EN ARCHIEVEN

69

COLLECTIES

Sinds 2018 is de aankoopstrategie van de Stichting KANAL gericht op de ondersteuning van hedendaagse creatie in Brussel en België, met oog voor haar interdisciplinaire engagement.

De collecties van de Stichting KANAL worden gefinancierd door het Brussels Hoofdstedelijk Gewest (budget van € 250.000/jaar) en hebben als ambitie om de geschiedenis te vertellen van enerzijds de huidige, artistieke scene in België en anderzijds de Stichting KANAL zelf.

De eerste aankopen werden besteld voor KANAL Brut in 2018. Deze eerste ervaring heeft de aankoopstrategie van de eerste jaren vorm gegeven. Sindsdien werd het werk verder gezet door de Acquisitiecommissie, die is samengesteld uit leden van het KANAL-team en onafhankelijke experts. Samen leggen ze de basis voor de toekomstige collecties van de Stichting KANAL. Die zitten resoluut verankerd in de diversiteit van de Belgische kunstscene en weerspiegelen de complexiteit van de hedendaagse kunst in al haar uitingsvormen.

Chronologie

- 2017. Samenstelling van een jury voor de bestelling van werken in het kader van KANAL BRUT (2018-2019). Voordat ze werden tentoongesteld tijdens KANAL Brut (mei 2018-juni 2019) werden de werken bij ontvangst ingeschreven in de inventaris van de Stichting KANAL.

- 2018 - Oprichting van de Acquisitiecommissie aan het einde van het jaar.
- 2019 - Definitie methodologie, selectiecriteria en procedures (voor opgave voor en opname in de collectie).
- 2020 - Eerste reeks aankopen (pakket van € 250 000).
- 2021 - Tweede reeks aankopen (pakket van € 500 000 na het uitstel van 2019).

Acquisitiecommissie

Op 17 september 2018 stelde de Raad van Bestuur van de Stichting KANAL de Acquisitiecommissie van de Stichting KANAL samen en werden de samenstelling en procedure zoals hieronder omschreven goedgekeurd:

Samenstelling van de Acquisitiecommissie in 2021

Sinds 2021* is de Précommissie een intern orgaan en zijn de externe leden van de oude Précommissie ondergebracht in de Acquisitiecommissie.

- Bernard BLISTENE, directeur van het Musée National d'Art Moderne, Centre Pompidou
- Yves GOLDSTEIN, opdrachthouder, KANAL
- Jennifer BEAULOYE, verantwoordelijke Collecties, Archieven, Bibliotheek en Onderzoek, KANAL
- Paul ARDENNE, kunsthistoricus
- Laurent BUSINE, kunsthistoricus en curator
- Bambi CEUPPENS, Senior Researcher, Royal

* Raad van Bestuur van 8 juni 2021.

Tabel 5.1

Lentecommissie 2021

Voornaam / naam	Titel, datum	INV.
John M. ARMLEDER (Zwitserland, 1948)	<i>Quicksand III</i> , 2012-2020	FKS/A2021/024
Ana TORFS (België, 1963)	<i>TXT (Engine Of Wandering Words)</i> , 2013	FKS/A2021/025
Sven AUGUSTIJNEN (België, 1970)	<i>Imbéciles de tous les pays unissez-vous!</i> , 2018	FKS/A2021/026
Emmanuelle LAINÉ (Frankrijk, 1973)	<i>I felt that I could not cope any more with the overgrowing demands of trade</i> , 2020	FKS/A2021/027
TOTAAL = 118 287,60€ btw		

70

Museum for Central Africa

- . Frédéric DE GOLDSCHMIDT, verzamelaar
- . Marie DU CHASTEL, curatrice, KIKK Festival
- . Denis GIELEN, Directeur, MAC's Musée des Arts Contemporains Grand Hornu
- . Sophie LAUWERS, CEO, BOZAR, Paleis voor Schone Kunsten
- . Philip VAN DEN BOSSCHE, curator

In 2021 is de Acquisitiecommissie twee keer bij elkaar gekomen, op maandag 26 april 2021 (lentecommissie) en op woensdag 20 oktober 2021 (herfstcommissie).

We voorzien heel wat wijzigingen tussen 2021 en 2022 aangezien:

- . Laurent BUSINE zijn ontslag heeft ingediend zodat de nieuwe artistiek directrice iemand zou kunnen aanstellen;
- . Bernard BLISTENE met pensioen is en dus de facto ook zijn ontslag heeft ingediend. Hij zal vervangen worden door Xavier REY, de nieuwe directeur van het Musée d'Art Moderne van het Centre Pompidou;
- . Ten slotte neemt Kasia REDZISZ vanaf 29 november 2021 haar functie op. Ze zal deel uitmaken van de Acquisitiecommissie vanaf 2022. Ze heeft echter wel al als waarnemer deelgenomen aan de herfstcommissie.

Oprichting van de Prospectiecommissie

Het Acquisitiecomité voelde de nood om te overleggen over de toekomstige besteding van de fondsen rond de samenstelling van de collecties van de Stichting KANAL. Tijdens de Bestuursvergadering van 8 maart 2021 is daarom een Prospectiecommissie ingesteld, die bestaat uit dezelfde leden.

Deze is in 2021 twee keer samengekomen (op 22 januari en 26 februari) De Prospectiecommissie die gepland was voor 11 juni 2021 is uitgesteld in afwachting van de indiensttreding van de nieuwe artistieke leiding.

Procedure

Alle werken die de collecties van de Stichting Kanal binnenkomen moeten grondig worden onderzocht ongeacht of ze het voorwerp uitmaken van een gift, schenking, legaat, onderpand of aankoop:

- . Interne Précommissie (ontvankelijkheid)
- . Acquisitiecommissie (selectie)
- . Bestuursvergadering (validatie)

Geïnterpreteerde en bestudeerde voorstellen

Sinds 2018 zijn er 121 voorstellen geïnterpreteerd. Waarvan:

- . 27 dossiers die zijn ingediend in de lente van 2021, waarvan er 5 weerhouden werden;
- . 28 dossiers die zijn ingediend in de herfst van 2021, waarvan er 5 weerhouden werden.

Tabel 5.2

Herfstcommissie 2021

Voornaam / naam	Titel, datum	INV.
Sammy BALOJI (Democratische Republiek Congo, 1978)	<i>A Blueprint for Toads and Snakes</i> , 2018	FKS/A2021/028
Willem OOREBEEK (Nederland, 1953)	<i>Editie 3/3</i> , 2019	FKS/A2021/029
Jos DE GRUYTER (België, 1965) & Harald THYS (België, 1966)	<i>De Schilder</i> , 1993	FKS/A2021/030
Jos DE GRUYTER (België, 1965) & Harald THYS (België, 1966)	<i>De Belder Guido</i> , 2019	FKS/A2021/031
Younes BABA-ALI (Marokko, 1986)	<i>Cabinet des confidences populaires</i> , 2019	FKS/A2021/032
Eric VAN HOVE (Algerije, 1975)	<i>DORIGIN</i> , 2016	FKS/A2021/033
Lucile DESAMORY (België 1977), Gustave FUNDI (Democratische Republiek Congo, 1988) & Glodie MUBIKAY (Democratische Republiek Congo, 1992)	<i>TÉLÉ RÉALITÉ</i> , 2020	FKS/A2021/034
Koenraad DEDOBBELEER (België, 1975)	<i>Philistine Beyond Belief</i> , 2015	FKS/A2021/035 (Gevaert Fonds)
Koenraad DEDOBBELEER (België, 1975)	<i>Increasingly Aggressive Appearance</i> , 2017	FKS/A2021/036 (Gevaert Fonds)
Koenraad DEDOBBELEER (België, 1975)	<i>Systematically Devaluating</i> , 2017	FKS/A2021/037 (Gevaert Fonds)
Vaclav POZAREK (Tsjechische Republiek, 1940)	<i>Lux (deluxe edition)</i> , 2016	FKS/A2021/038 (Gevaert Fonds)
TOTAAL = 234 980,98€ btw		

AANKOPEN 2021**Beschikbaar budget**

Het totale budget voor het jaar 2021 bedraagt € 500 000 exclusief btw, dankzij de overdracht van het budget van 2019 (€ 250 000 exclusief btw).

Werken die zijn aangekocht in 2021

In 2021 zijn er 15 nieuwe werken van 12 verschillende kunstenaars aangekocht voor een totaalbedrag van € 353 270,58 exclusief btw.

Het saldo, goed voor € 146 729,42 exclusief btw, zal worden overgedragen op het aankoopbudget van 2022.

Onder de aankopen bevindt zich het Gevaert Fonds, dat onderdeel wordt van de collecties van de Bibliotheek van de Stichting KANAL.

Het Fonds omvat 23 uitgaven van Yves Gevaert Éditeur (1974 tot 2006) en 48 van Gevaert Editions (2008 tot heden). Er zijn 4 kunstenaarsedities ingeschreven in de inventaris van de collecties van de Stichting KANAL (FKS/A2021/035-038).

In totaal maken nu 38 werken van 27 kunstenaars uit 12 verschillende landen deel uit van de collecties.

UITLEENAANVRAGEN

Hoewel dit nog beperkt is, zijn er voor de collecties van de Stichting KANAL al uitleenaanvragen binnengelopen, waarvan meerdere op internationaal niveau. KANAL is uiteraard heel blij dat het de werken uit haar collectie op die manier zichtbaar kan maken in afwachting van een gebouw waar de werken tentoongesteld kunnen worden.

Sinds 2018 heeft de Stichting KANAL 14 uitleenaanvragen ontvangen:

- . 4 in 2018
- . 5 in 2019
- . 3 in 2020
- . 2 in 2021

Deze aanvragen werden allemaal aanvaard op 1 uitzondering na: de in situ installatie van Younes BABA-ALI (FKS/C2018/005).

9 van de 14 aanvragen waren internationaal (VK/FR/VS/DE).

ARCHIEVEN & BIBLIOTHEEK

Parallel hiermee definieert de Stichting KANAL de strategie voor haar Archieven en haar Bibliotheek.

Net zoals voor de collecties zijn ook hier enerzijds een aankoopbeleid en -criteria weerhouden en anderzijds procedures voor de opname van alle archieven en/of documentatie in

collecties. Ook de doelgroepen, de noden en de exploitatiemogelijkheden zijn in kaart gebracht.

Voorstelling

De Archieven en Bibliotheek van de Stichting KANAL willen een gespecialiseerd onderzoekscentrum worden voor alle expressievormen van de hedendaagse kunst van de 21e eeuw.

De Archieven van de Stichting Kanal (ASK) staan in voor de bewaring en valorisatie van de archieven van de Stichting en de fondsen met historische archieven die verbonden zijn met de Stichting Kanal of aan haar zijn toevertrouwd ter bewaring. De Bibliotheek van de Stichting KANAL (BSK) stelt een collectie van werken voor die zich toespitsen op de hedendaagse kunst. We streven naar de aankoop van collecties die alle historische periodes en alle disciplines omvatten van de kunst in de 21e eeuw.

Tegen 2024 worden deze documentatiebronnen ter beschikking gesteld van het publiek – volgens modaliteiten die nog vastgelegd moeten worden – om zo de (her)ontdekking en productie van nieuwe kennis te bevorderen. Deze bronnen zullen nauw verbonden zijn met de collecties van de Stichting KANAL en met haar multidisciplinaire programmatie. Maar dat is niet het enige. Het Documentatiecentrum weerspiegelt de hele Brusselse en Belgische artistieke scene en wil er een toegankelijk, levendig en kritisch geheugen van worden.

Aankopen bibliotheek

Aankopen

Naast het Gevaert Fonds, dat gezien zijn waarde en volume is goedgekeurd door de Acquisitiecommissie, is er in 2021 een totaalbedrag van € 11 429,34 exclusief btw besteed aan de aankoop van boeken en kunstenaarsedities voor de Bibliotheek van de Stichting KANAL.

Uitwisselingsbeleid

- . Parallel met haar aankopen heeft de BSK ook kunnen genieten van tal van uitwisselingen die zijn opgestart door de invoering van een proactief uitwisselingsbeleid.
- . Er zijn 42 x 2 publicaties van KANAL-Centre Pompidou (KANAL Brut) per post verstuurd naar culturele instellingen. Deze waren als volgt verdeeld:
 - 18 in Brussel,
 - 21 voor de rest van België,
 - en 3 buiten België.
- Er zijn ook catalogi van de tentoonstelling *HAHAHA - De Humor van de Kunst* uitgewisseld na spontane uitwisselingsvoorstellen.

Giften

- . Tijdens de ontmoetingen van leden van het KANAL-team heeft de BSK eindelijk kunnen profiteren van talrijke spontane giften van kunstenaars, galerijen en andere partners van de Stichting KANAL.
- . Mecenaat / Projet Goldschmidt: Als resultaat van de gesprekken die eind 2018

zijn opgestart met de familie Goldschmidt heeft de Stichting KANAL in 2020 een mecenaat van € 25 000 ontvangen van de Familie Goldschmidt. Het budget is bedoeld om een haalbaarheidsstudie te financieren naar de redynamisering van het Centre de Documentation Ernst Goldschmidt (CDEG) van het MAC in Marseille in een samenwerkingsproject tussen de Bibliothèque Kandinsky in Parijs en de toekomstige Bibliotheek van de Stichting KANAL.

Na een openbare aanbesteding die werd binnengehaald door IMPACT Public Sector Advisors, is er op 31 mei 2021 een eindrapport afgeleverd onder de vorm van een voorontwerp van een businessplan. De partners hebben hier gezamenlijk akte van genomen en de partijen hebben een 'Memorandum of Understanding' (MOU) voorbereid. Het is nu wachten op de ondertekening van het document na wijzigingen in de directies van de drie betrokken instellingen.

Aankopen archieven

Architecturaal Fonds

Het architecturale fonds van de Stichting KANAL, dat bedoeld is om de transformatie van het Citroëngebouw in een museum te documenteren, is met de hulp van het CIVA al in gang gezet.

Er is bij het Atelier KANAL een archiefbewaringsovereenkomst ingediend voor de storting van hun archieven in dit fonds. Verder was de maquette van het project, die deel uitmaakt van dit fonds, het onderwerp van een uitgebreide

restauratiecampagne onder leiding van Book & Paper Restoration SRL (voor een totaalbedrag van € 4 720 exclusief btw). De gerestaureerde maquette wordt momenteel tentoongesteld in het Projecthuis.

Toegankelijkheid & uitrusting

Na de aanwerving van een documentalist(e), die gepland is voor 2022, zou het mogelijk moeten zijn om de inventaris bij te werken en het noteringssysteem en klasseringsplan te finaliseren. Zo kunnen de bronnen uit de Archieven en de Bibliotheek beetje bij beetje ter beschikking worden gesteld van – in eerste instantie – het personeel van de Stichting KANAL en daarna tegen 2024/25 ook van het grote publiek.

Inventaris

Op dit moment telt de inventaris – die nog in opbouw is – 176 items.

Toegankelijkheid

De bronnen uit de Archieven en de Bibliotheek zijn momenteel verdeeld over de Mezzanine (bijzondere items) en de Sophie Podolski-zaal op de 7de verdieping van Saintelettesquare 11-12.

Uitrusting

In 2021 werden er rekken, tekeningkasten en ander bewaarmateriaal besteld voor de Archieven en de Bibliotheek, goed voor een totaalbedrag van € 3 362,47 exclusief btw.

COMMERCIEËLE ACTIVITEITEN

75

ONTHAALBALIE TICKETSHOP

Bezoekersaantallen en publiek

Bis repetita voor dit jaar dat getekend werd door een gezondheids crisis die zeker nog niet achter de rug is! De musea hebben hun deuren dit jaar gelukkig niet meer moeten sluiten, maar als nevenslachtoffer van de beperkende maatregelen was de impact op de activiteit niet te ontkennen. Die impact was er zowel op het aantal bezoeken als op de programmatie en de diversiteit van het publiek.

Weinig of geen performances, privéfeestjes, nocturnes, festivals,... wat de diversiteit van ons aanbod en dus ook de diversiteit en het aantal van onze bezoekers vermindert.

Geen of weinig geleide bezoeken, workshops, ... ten nadele van een jonger publiek of wie op zoek is naar nieuwe ervaringen. Nochtans heeft een plek als KANAL er nood aan om haar verhaal via vertellers te kunnen uitdrukken.

Geen of weinig scholen, groepen senioren, ... en met hen ook een groot deel bezoekers en een hele hap inkomsten uit toegangstickets die wegvallen.

Het is dus zaak om deze beperkingen om te buigen en andere manieren tot verspreiding te vinden. Een radio, animatoren die de ruimtes bemannen, een krant, zoektochten, sensorielle ervaringen of individuele bezoeken! Bezoekers komen meer en meer naar musea voor meer dan een gewoon

bezoek, ze willen een ervaring beleven. In die optiek hebben we dan ook doorgewerkt om onze bezoekersaantallen op te trekken.

2021 draaide rond twee tentoonstellingen: *It Never Ends*, dat begonnen was in 2020 en 'Hahaha, de Humor van de Kunst' vanaf september. 2021 draait ook rond activiteiten die verbonden zijn met de openbare diensten: workshops, Projecthuis, werfbezoeken... of gerichte activiteiten zoals *Doppelgänger* of *Heritage Days*. Ten slotte is 2021 ook het jaar van de radio-ervaring, *Studio K*, of de *Brussels Art augmented tour*. Of van kunst op een andere manier beleven en de goesting om onze doelgroepen op een andere manier te prikkelen.

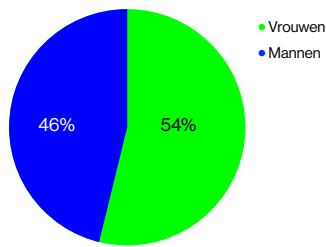
Iets meer dan 100 000 bezoekers hebben KANAL en haar verschillende activiteiten gevolgd! Met bijna 60 000 bezoekers voor *It Never Ends* en 30 000 voor *Hahaha*.

Statistieken

Op vlak van de typologie van onze bezoekers zien we een aantal tendenzen, uiteraard in de wetenschap dat deze vertekend zijn door de gezondheidssituatie. Weinig tot geen 'toeristische' bezoekers. Weinig scholen en dus een impact op de leeftijd, men gaat minder en minder ver op stap... Let er wel op dat we hier voornamelijk de cijfers van de expositie *It Never Ends* gebruiken, die plaatsvond binnen onze eigen muren, en in mindere mate die voor de expositie *Hahaha*, die doorging in het kunstencentrum van ING.

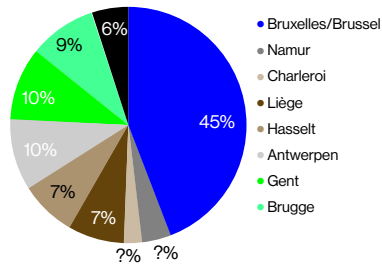
Figuur 6.1

% vrouwen / mannen



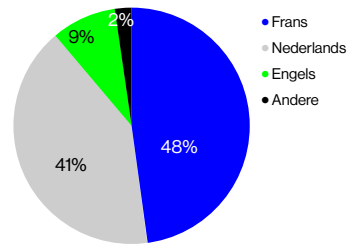
Figuur 6.2

Afkomst



Figuur 6.3

Taal



76

We stellen vast dat het Brussels gewest het sterkst vertegenwoordigd is in ons publiek, met daarbinnen ook grote contrasten tussen de zogenaamde rijke en arme deelgemeenten. Er is nog werk aan de winkel om het 'marktaandeel' van deelgemeenten zoals Molenbeek, Anderlecht of Sint-Joost-ten-Node te versterken.

De persona van onze typische bezoeker is dus te omschrijven als een Brusselse bezoeker tussen 35 en 45 jaar, met een gemiddeld tot hoog inkomen. We hebben ook een familiale opwelling kunnen vaststellen rond bezoeken waarbij cultuur gecombineerd wordt met ervaringen voor de allerkleinsten.

Op vlak van tarifiering onderscheiden we 3 grote groepen: de groep die het volledige tarief betaalt, is goed voor 35% van onze verkopen. De jongeren van -26 jaar en -18 jaar vertegenwoordigen ook bijna 35% van de verkoop. Daarnaast zit de Museumpass duidelijk in de lift. Die is goed voor meer dan 15% van onze verkopen en gaat in stijgende lijn ten opzichte van ons opstartjaar.

We stellen ook het grote succes vast van de actie die de stad Brussel heeft gevoerd om ervoor te zorgen dat jongeren tijdens de paasvakantie gratis een bezoek konden brengen.

En ten slotte, als afsluiter van dit korte overzicht van ons publiek en de toeloop, hebben we mooie 'kijkcijfers' gescoord! *Studio K* en de virtuele rondleiding hebben hun publiek gevonden. Het

is nieuw en soms moeilijk te vatten. Wie zijn onze luisteraars? Hoe ziet hun profiel eruit en wat kunnen we doen om deze groep nog uit te breiden?

Rekening houdend met de omstandigheden en de hele verbouwing, was 2021 een succesjaar op vlak van bezoekers. Cultuureducatie als model voor immersieve bezoeken heeft in de context van de pandemie haar volle betekenis gekregen, wat ons vertrouwen geeft om hiermee verder te gaan. De bezoeker als middelpunt van ons project.

BUREAU PRIVATISERINGEN / F&B

Het jaar 2021 was het moment bij uitstek om grondig te werken aan de strategieën die we moesten installeren voor onze heropening.

We hebben meerdere functioneringsscenario's uitgewerkt die elk totaal verschillend waren: met een ander ambitieniveau, een andere operationele structuur en een andere strategie.

Voor deze strategische studies met als doel de bepaling van de grote ontwikkelingslijnen voor KANAL, bestond de eerste fase uit interviews met experts en ervaringsdeskundigen in de besproken thema's. We hebben dus interviews gepland met bekende vertegenwoordigers van deze 2 sectoren: traiteurs, evenementenbureaus, PCO's, venues, culturele instellingen, toeristische diensten, audiovisuele bedrijven, koks, eigenaars van restaurants,...

K1, une opportunité de continuer l'exploitation de KANAL à plus petite échelle en attendant la réouverture en 2024.



77

Gelijklopend met deze interviews hebben we websites geraadpleegd en marktstudies uitgevoerd over musea, culturele instellingen, venues, restaurants die deel uitmaken van een museumstructuur,... hun beleid omtrent privatisering, prijszetting, beheer van uitrusting en personeel, planning,...

Al deze analyses hebben geleid tot de afbakening van bepaalde thema's en hebben ervoor gezorgd dat we structurerende onderwerpen en SWOT-analyses hebben kunnen bepalen voor de verschillende scenario's.

Uit deze complexe maar verrijkende oefening hebben we 1 scenario kunnen selecteren dat intuïtief het beste beantwoordt aan onze wensen voor KANAL 2024.

Daarnaast hebben we 2021 in schoonheid afgesloten aangezien we het geluk hebben de nieuwe huurders te zijn van het gebouw dat zich recht tegenover de site bevindt en dat we K1 hebben gedoopt. Het is een mooie kans om de exploitatie van KANAL op kleinere schaal verder te zetten en tegelijk een etalage naar de buitenwereld in afwachting van de heropening in 2024.

We bekijken exploitatiemogelijkheden voor privédoeleinden tijdens de week en buiten de schoolvakanties. We denken dan aan privé-evenementen, gericht op Corporate en gecombineerd met bijvoorbeeld performances van kunstenaars uit onze programmatie.

Conferenties, workshops, mogelijkheden voor onze sponsors, partners en mecenasen om zich heruit te vinden.

Dankzij deze exploitatie kunnen we beantwoorden aan de vraag die ondanks de sluiting van de hoofdsite altijd aanwezig blijft: het behoud van contact met bezoekers en de ontwikkeling van een onmisbaar netwerk in functie van de heropening in 2024. We kunnen ook promotie kanalen integreren die specifiek bedoeld zijn voor evenementen.

De 'KANAL'-visibiliteit permanent handhaven: promotie van projecten, vooruitgang van de werken,...

In de zomer kunnen we op ons perfect georiënteerde terras brunches organiseren en afterwork party's met dj-set.

We hebben een rendabiliteitsstudie uitgevoerd bij de opmaak van een budgettaire schatting met uitgaven en inkomsten. We hebben ook een kalender voorzien met een ratio profit- vs. non-profit evenementen, horeca, artistieke programmatie.

COMMUNICATIE

79

INLEIDING

In 2021 blijven de strategie en activiteiten van de afdeling Communicatie & Sponsoring de impact voelen van de wereldwijde pandemie en de sluiting van het gebouw van de Stichting KANAL voor werken. Ondanks deze ongewone situatie zijn de projecten succesvol geconcretiseerd en is de communicatie in alle efficiëntie verzekerd op de verschillende kanalen. In dit hoofdstuk overlopen we dan ook de verschillende communicatieacties en -tools in het kader van de projecten van KANAL.

De afdeling communicatie omvat een filantropische poot, die ook in detail besproken zal worden in dit hoofdstuk. Het werk rond sponsoring en mecenaat maakt integraal deel uit van de Stichting KANAL en blijft een essentiële activiteit met het oog op de opening in 2024 (filantropische strategie 2021-2024 beschikbaar op aanvraag).

De onderstaande lijst omvat de naam van het project waarvoor we campagnes hebben gevoerd en de lijst met ontwikkelde acties en communicatietools.

Gates (might) Open Soon

Expositie in de etalage van de Showroom, afgesloten met een opening voor het publiek. Uitgevoerd door de afgestudeerden van de afdeling Curatorial Studies van het KASK & Conservatorium van Gent. KANAL-Centre Pompidou heeft het gebouw ter beschikking gesteld en heeft over het evenement gecommuniceerd via zijn sociale kanalen en website.

Atravès, de Travers

KANAL heeft haar ruimtes ter beschikking gesteld van de kunstenaars Thiago Antunes & Gaëtan Rusquetin het kader van het *Festival Trouble #11*. Communicatie rond de performances op de sociale netwerken en de website.

OpenStreets 21

Sleeping Cells

In het kader van *OpenStreets 21* zijn metalen structuren met hangmatten ter beschikking gesteld in de publieke ruimte. De promotie van het werk van Kris Verdonck gebeurde via de sociale netwerken en de website.

Bearance

Performance die ook heeft plaatsgevonden in het kader van het *Festival Trouble #11*. KANAL heeft ruimtes ter beschikking gesteld voor de performance van Matty Davis en Ben Gould en heeft gecommuniceerd via zijn website en op de sociale netwerken.

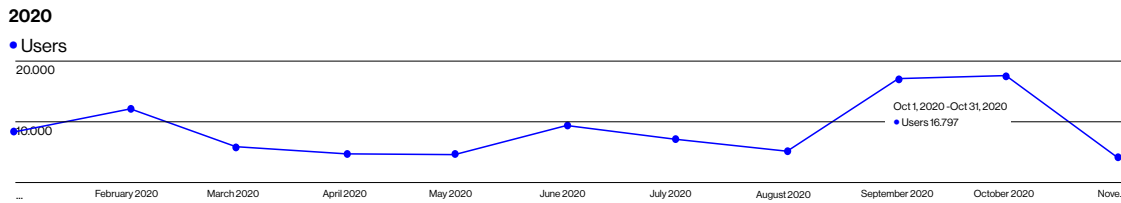
Protestencil & Imprimerue – Drukker Straat

Workshop die doorging in het kader van *Open Streets 21* in de straten van Brussel. Illustratrice Teresa Sdralovich nodigde de deelnemers uit om hun eigen affiches te maken. De communicatie rond deze workshops gebeurde via de sociale netwerken en de website.

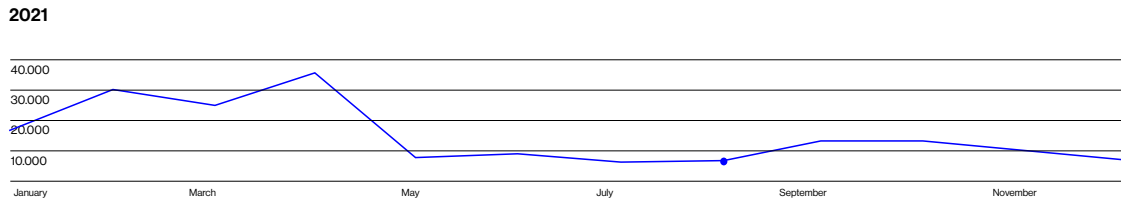
Atelier Léon

Participatieve dansworkshops die ontworpen waren door Seppe Baeyens in het kader van *Open Streets 21*. Communicatie via de sociale netwerken en de website.

Afbeelding 7.1



Afbeelding 7.2



80

Studio Cité

Een artistieke markt in het hart van Brussel gecreëerd door Benjamin Vanderwalle in het kader van *Open Streets 21*. De markt bestond uit installaties en performances met als doel de stad met een vernieuwde blik te bekijken. Communicatie via de sociale netwerken en de website.

Doppelgänger

Een artistieke wandeling bedacht door Hervé Charles en Pauline Salinas waarin een tiental opkomende kunstenaars verzameld waren die zichtbaar waren langs een route van acht etalages in het centrum van Brussel. Communicatie via de sociale netwerken en de website en een bewegwijzering naar het model van de voetpaden in de stad.

Atelier KANAL

Een expositie die ontworpen was door het team dat verantwoordelijk is voor de transformatiewerken van het toekomstige museum. Het Projecthuis, dat zich tegenover de Showroom bevindt, biedt een overzicht van het architecturale project KANAL-Centre Pompidou en de vooruitgang ervan.

HAHAHA. The Humor of Art

Tentoonstelling in het ING Art Center waarvoor KANAL heeft bijgedragen aan de communicatie op de sociale netwerken en aan de persrelaties. Er waren regelmatig gezamenlijke vergaderingen. De afdeling communicatie heeft meer bepaald

gezorgd voor de creatie van evenementen op Facebook, het gezamenlijke communicatieplan met ING, de publicatie van stories en posts op de sociale netwerken en de verzending van een Newsletter naar abonnees en mecenasen.

Heritage Days at KANAL

In het kader van de Europese Dag van het Patrimonium opent KANAL voor het grote publiek een bewegwijzerd circuit midden in de werf, aangevuld met Atelier KANAL, zodat men het architectuurproject en de vooruitgang ervan kan ontdekken. Communicatie via de sociale netwerken, de website en de nieuwsbrief.

Brussels Days 21

De afdeling communicatie heeft promotie gevoerd voor de verschillende activiteiten die in september 2021 doorgingen in Parijs. Redactie van dossiers en persberichten, communicatie via de website, de nieuwsbrief en de sociale netwerken.

Onderhoud van het contact met ons publiek

Publicaties over de voortgang van de werken van KANAL-Centre Pompidou (Garage to museum). Publicatie op LinkedIn van artikels over de Brusselse en internationale artistieke en culturele actualiteit. Publicatie van throwbacks naar tentoonstellingen en van foto's die door bezoekers zijn gemaakt.

Om de presentatie van de cijferresultaten te structureren, stellen we de activiteiten van het departement voor per communicatiekanaal en dit

Tabel 7.1

Facebook	2020	2021	%
Aantal volgers	29 139	29 602	+ 1,58%
Aantal personen die de pagina liken	27 264	28 293	+ 3,77%
Bereik	624 700	601 320	- 3,74%
Aantal evenementen	33	47	+ 42,4
Aantal antwoorden op evenementen	25 500	4 632	-81,8
Aantal posts	?	176	-8,8%

Tabel 7.2

LinkedIn	2020	2021	%
Aantal volgers	3 010	4 702	+56,2%
Aantal bezoekers	?	3 573	/
Aantal posts	?	74	/

Tabel 7.3

Instagram	2020	2021	%
Aantal volgers	24 500	29 617	+ 20,8%
Bereik	371 203	504 453	+35,9%
Aantal posts	75	86	+ 14,6%
Aantal stories	599	556	-7,1%

volgens drie grote categorieën: OWNED MEDIAS, PAID MEDIA, EARNED MEDIA.

OWNED MEDIA

Insight website

De website van KANAL-Centre Pompidou is beschikbaar in drie talen. We hebben deze moeten herstructureren na de sluiting van de ruimtes van KANAL om de nadruk te kunnen leggen op de extra muros activiteiten.

In de grafieken (Afbeelding 7.1 & 7.2) krijgt u een overzicht van het aantal websitebezoekers per jaar. Er is een correlatie tussen de activiteit in het museum en het aantal bezoekers op de website.

Maand-op-maanddetail van het aantal sessies:

- . januari: 9 447
- . februari: 9 953
- . maart: 25 856
- . april: 36 048
- . mei: 9 567
- . juni: 11 004
- . juli: 8 048
- . augustus: 8 451
- . september: 15 041
- . oktober: 14 803
- . november: 8 964

We hebben dit jaar ook gezien dat het aantal bezoeken aan de website sterk wordt beïnvloed

door de activiteiten in het museum, de informatie die op de website gepubliceerd wordt en de periode dat die info beschikbaar is. De grote activiteitspiek op de website komt overeen met de maand april. Dat was de laatste maand van de tentoonstelling *It Never Ends*, die gevoed werd door een uitgebreide nevenprogrammatie.

Voor de zichtbaarheid van de website kunnen we ook steunen op de Google Ads grant (zie hieronder: *Paid media*).

Insight sociale netwerken

De socialemediastategie is in 2021 ontwikkeld als antwoord op de werken en de sluiting van het museum. Het KANAL-team heeft de rol van elk communicatiekanaal geherdefinieerd (beschikbaar op aanvraag) en heeft daarin voor de doelpublieken ook een onderscheid gemaakt tussen de communicatie over intra en extra muros activiteiten.

Intern ontwikkelde grafische tools

It Never Ends Part 2 (jan-april 2021)

Affiches en aankondigingen, signalisatie, bijschriften en zaalteksten *Splash Journal* (ed. febr en maart), postkaarten en eierzoektochten, logo *Studio K* + site & app, productie folder Daniela Bershan...

Doppelgänger

Logo, identity, poster, folder met route, raambelettering, vitrinekegel, sjabloon parcours, RS-elementen

Tabel 7.4

Nieuwsbrief	2020	2021	%
Aantal contacten	3 677	4 762	+29,51%
Openingspercentage	48%	45,5%	- 5,2%
Verstuurde nieuwsbrieven	15	19	+26,6%
Uitnodigingen voor Save the dates en vernissages	5	6	+20%

Tabel 7.5

Website	2020	2021	%
Aantal bezoekers	86 996	104 350	+19,95%
Aantal bezochte pagina's	306 350	456 255	+48,9%
Gemiddelde sessieduur	1:37	1:26	-8%
Sessies	120 014	198 361	+65,2%

82

Open Streets '21

Logo, identity, posters, flyers, website desktop & mobile, RS-elementen.

ING - Hahaha

Bezoekersgids (FR/NL/EN) met geïllustreerd kinderschrift, bijschriften, zaalteksten, scenografische elementen (wallpapers),...

Corporate

Update *Legs brochure*, *KANAL Collectif brochures*, uitnodiging Friends of KANAL, posterreeks station IJzer KANAL *Under Construction*, Posterreeks station IJzer *Hahaha*, belettering Atelier KANAL, Visuals voor de galerij van de KANAL-site, cartel Kontexte/LAb(au), aanpassing Word-template, wenskaarten,...

EARNED MEDIA

De relaties met de pers werden ontwikkeld en opgevolgd in samenwerking met het persbureau Beculture. De persactiviteit is uiteraard minder uitgesproken geweest dan in de voorgaande jaren aangezien de actualiteit zich hier niet toe leende, maar we hebben het algemene project (gebouw, artistieke leiding) wel in de kijker kunnen plaatsen. De benoeming van de artistiek directrice was een moment van intense perscontacten.

*We hebben geen systematisch overzicht van internationale krantenknipsels georganiseerd omdat we geen structurele relaties met de internationale pers hebben georganiseerd.

Tabel 7.6

Persoverzicht 2021 (bij de afsluiting van <i>It Never Ends</i>)	Media	Aantal
	Nationaal print & web	58
	Nationaal – audiovisueel	12
Armleder	Internationaal	2
Toewijzing Lot 3	Nationaal – print & web	1
	Nationaal – print & web	44
Artistieke leiding	Internationaal	10
	Nationaal – print & web	14
Doppelgänger	Nationaal – audiovisueel	2
Sluiting	Nationaal – print & web	4
	Nationaal – print & web	112
	Nationaal - audiovisueel	3
Algemeen	Internationaal	10
	Nationaal - print & web	2
Projet KONTEXTE	Nationaal – audiovisueel	2
	Nationaal – print & web	5
Studio K	Nationaal – audiovisueel	4
	Nationaal – print & web	16
Werfbezoek	Nationaal - audiovisueel	

PAID MEDIA

Strategie, planning en aankoop van media zijn essentiële elementen, net zoals de strategie en het creatieve ontwerp van campagnes voor het 'grote publiek'. Gezien de beperkte ondersteuning op vlak van de programmatie betreft deze mediastrategie echter voornamelijk het einde van de Armleder-tentoonstelling. We hebben voor de volgende media kunnen onderhandelen (mediasponsoring) en aankopen gedaan:

- Campagne art&pub: topflags&affiches;
- Google Ads: we hebben een samenwerking met het Google Ads Fund waardoor we Google-advertenties kunnen creëren om de SEA van onze online activiteiten te verbeteren;
- boosts van eventposts op FB, Instagram;
- mediasponsoring (hier is slechts een kleine som of 0 euro betaald aan de media, die de facto sponsor worden en zeker zijn van zichtbaarheid op de communicatiemiddelen van KANAL): nationale radiocampagne, nationale onlinecampagne en printcampagne. Het betreft de volgende partners: Le Soir, De Standaard, RTBF, VRT, Bruzz;
- brochures, folders, kranten.

De aankoop van adverteerruimte is niet te verwarren met PR (=redactioneel).

Het creatieve concept van de campagne voor de Armleder-tentoonstelling werd in 2020 ontwikkeld door het bureau Bowling. De aanpassingen voor de media werden intern uitgevoerd (zie ook onder voorbeelden).

Tabel 7.7

Verworven mecenasen		Opgehaald bedrag
2018	1	2 000
2019	22	33 800
2020	12	29 000
2021	18	40 640,16 (waaronder 20.600,16 pour Ernest Goldschmidt)

Tabel 7.8

Activiteiten Friends of KANAL 2021		pers.
16.06.21	Werfbezoek	12
	Rondleiding	
10.09.21	'Brussels Gallery Weekend'	11
	Rondleiding	
27.10.21	'HAHAHA. L'humour de l'Art'	20
	Bezoek collectie	
24.11.21	Frédéric de Goldschmidt	15
17.12.21	Rondleiding Art Antwerp	12
	Rondleiding expo 'EURAZIË – Een	
17.12.21	landschap van veranderlijkheid', MHKA	12

Tabel 7.9

Gecontact. notarissen	Verstuurd brochures FR	Verstuurd brochures NL	Totaal verstuurd
133	510	412	921

83

ONTWIKKELING: SPONSORING, FILANTROPIE, MECENAAT, LEGATEN

De partnerships met bedrijven waarmee we al hadden samengewerkt, werden in 2021 verdergezet. In het kader van de tentoonstelling van John M. Armleder *It Never Ends* werden ook een aantal nieuwe partnerships opgezet.

Partners 2021

Structurele partners

Be.Brussels, CIVA, Orange, ING

Institutionele partners

Irisnet, CIBG Brussels, Bps-bpv.brussels, Wifi.brussels, Sau-msi.brussels, Nationale Bank, Nationale Loterij

Stichtingen als partners

Pro Helvetia, Koning Boudewijnstichting, Prométhéa

Geprivilegieerde partners

Sotra, Les Fromages de Suisse, ENGIE Foundation

Promotionele partners

BHA, Hotel Amigo, Laurent Gerbaud

Mediapartners

RTBF, Le Soir, Klara (VRT), BRUZZ, De Standaard

Toeristische partners

Visit.brussels

Legaten en mecenaat

Om onze cirkel van mecenasen in 2021 verder te kunnen ontwikkelen, heeft de pool het aantal ontmoetingen vermenigvuldigd, en dit ondanks de huidige gezondheids crisis en de sluiting van KANAL voor de werken tot 2024.

KANAL heeft ook nieuwe filantropische middelen ontwikkeld zoals de verspreiding van de brochure *Legaten en testamenten* en de uitrol van de ontwikkelingsstrategie voor de kring van 'Friends of KANAL', met de ontwikkeling van een specifieke brochure die vanaf 2022 verspreid zal worden. Sinds de opstart van haar mecenaatsbeleid 2021-2024 heeft KANAL sterk ingezet op de ontwikkeling van die cirkel. Daarnaast versterkt ze die ook door regelmatig activiteiten te organiseren waarmee we onze Vrienden samenbrengen rond kunst en cultuur.

Legatenstrategie

Volgens de *Barometer Filantropie* van de Koning Boudewijnstichting draagt de legatensector het meeste bij aan de Belgische filantropie. Tijdens de eerste verspreidingsfase van de brochure *Legaten en testamenten* hebben we ons gericht op notarissen en notariaten in Brussel en Waals-Brabant.



CHRISTIAN MARCLAY
Public archive
kanal-centre pompidou
Public archive

TEAM 404
kanal-centre pompidou
Public archive

IT NEVER ENDS
PART 2
04.02 - 25.04.2021
STUDIO
A Radio Room by
KANAL-Centre Pompidou
www.kanal.brussels

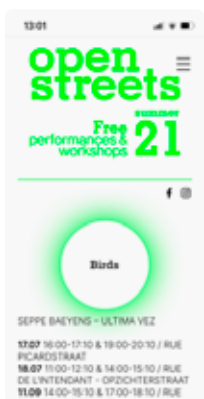
SR5
CAROLEE SCHNEEMANN
04.03 - 28.03.2021
Public archive
kanal-centre pompidou
Public archive

LARRY BISHOP
Public archive
kanal-centre pompidou
Public archive



THE BLUE PIECE
Public archive
kanal-centre pompidou
Public archive





CONTROLE BEHEER EN FINANCIERING

87

FINANCIËLE BALANS VOOR DEFINITIEVE AFSLUITING VAN DE REKENINGEN VOOR 2021

In de loop van 2021 is de Raad van Bestuur regelmatig op de hoogte gehouden van het gebruik van het budget van de Stichting KANAL. Er zijn hierover drie opeenvolgende rapporten aangeboden.

Er is een laatste wijziging aangebracht en voorgesteld tijdens de vergadering van 20 september 2021. Op dat moment heeft de Raad van Bestuur akte genomen van de verbruikstaat van het budget van 2021, die doorheen het jaar verschillende keren was aangepast doordat de gezondheidscrisis een zware impact heeft gehad op onze activiteiten. Deze situatie heeft het instituut in een volstrekt ongeziene positie geplaatst op vlak van evenwichtsherstel in de budgetten.

Er bleef toen nog onzekerheid over het eindsaldo voor 2021. Het doel bleef hier immers om met een positief cijfer af te sluiten om zo het verlies van 2020 (-965 000 euro, naast de werken) te kunnen compenseren. Dit mechanisme werd goedgekeurd door de bevoegde ministers en was volledig gerechtvaardigd aangezien de activiteit zelf en de helft van de programmatie van dat jaar waren uitgesteld naar het boekjaar 2021.

Om aan het engagement tot budgettaire compensatie tussen de twee boekjaren en de vraag van de Raad van Bestuur – en conform het engagement ten opzichte van de bevoegde

ministers – te kunnen voldoen, was het de doelstelling van het aangepaste budget voor 2021 dat aan de RvB werd voorgelegd om dit verlies te absorberen en te zorgen voor een dubbel evenwicht voor de twee boekjaren samen: ‘werken inbegrepen’ en ‘exclusief werken’.

De situatie aan het einde van dit nieuwe boekjaar was perfect conform met de beslissing van 20 september: het verlies van 2020 (-965 000 euro) werd volledig overbrugd. De Stichting heeft zelfs een overschot kunnen vrijmaken ten gunste van het budget voor de werken. (zie tabel 8.1)

Het kredietoverschot is deels verbonden met de uitgaven die zijn uitgesteld tot 2022:

- 170 000 euro uitgaven voor het project van de Expo Hahaha, die verbonden zijn met de ontvangsten uit 2021 en die dus hiervoor bedoeld zijn;
- 125 000 euro die bewaard moeten worden voor de aankoop van werken aangezien we het overschot dat is opgebouwd tijdens de voorgaande boekjaren niet hebben opgebruikt (ter herinnering, deze subsidies zijn bestemd voor het aankoopbeleid en mogen niet worden toegewezen aan andere uitgaveposten – ze bevinden zich in de rekeningen dus onder uitgestelde baten).

Na aftrek van deze bedragen houdt de Stichting dus een krediet van 266 000 euro over dat wordt toegewezen aan de uitgavebalans voor vastgoedbeheer.

Tabel 8.1

Resultaat	18 734 403,59 €
Resultaat excl. werken	1 526 087,70 €
Overgedragen saldo	-965 000,00 €
Gecumuleerd saldo	561 087,70 €

Tabel 8.2

Invest + beheer vastgoed	2017-2018	2019	2020	2021	2022	2023	2024
Subsidies voor investeringen en vastgoedbeheer	EK 150 000 000						
	AK 8 000 000	14 500 000	32 000 000	30 000 000	27 650 000	22 850 000	15 000 000

Tabel 8.3

Studies en Werken Vastgoedproject - herziene schattingen na indieningen en inbegrepen provisies*	
Studies	17 060 922 €
Saneringen	3 221 157 €
Werken	111 829 777 €
Ontvangers en regieën	7 862 923 €
Subtotaal	149 974 779 €

* <https://statbel.fgov.be/nl/themas/conjunctuurindicatoren/prijzen/afzetprijsindex-de-bouwnijverheid#figures>

88

STAND VAN ZAKEN UITGAVEN WERKEN

Gewestelijke financiering en nieuwe toewijzingen van aanbestedingen.

Voor de jaren 2020 en volgende is er een raamovereenkomst voor het beheer van de investerings- en functioneringsdotaties die aan KANAL worden toegekend.

Ter herinnering: in 2017-2018 heeft de Stichting KANAL 8 000 000 euro ontvangen voor de financiering van de bouw van de Toekomstige Pool en om voldoende cashflow te garanderen om de eerste grote facturen te kunnen dekken voor de vastgoedbeheerkosten voor het gebouw, de studiekosten (architect, analyses, ingenieurs etc.) en de eerste kosten voor werken die noodzakelijk waren voor de preconfiguratiefase.

Begin 2019 werd dit bedrag aangevuld met een bijkomend bedrag van 14 500 000 euro dat werd ingeschreven bij de schuldvorderingen en gestort werd aan de Stichting. Het totaal van deze uitgaven in schuldvordering moeten in verband worden gebracht met de 150 000 000 euro engagementskrediet die zijn ingeschreven in 2017 en 2018 (100 000 + 50 000).

Voor de jaren 2020 en volgende is er een raamovereenkomst voor het beheer van de aan KANAL toegekende dotaties voor vastgoed en werken.

In 2020 is een som van 31 000 000 euro aan KANAL gestort in plaats van de voorziene

32 000 000 euro. Hier zal een inhaalbeweging moeten gebeuren. In 2021 is het voorziene bedrag van 30 000 000 euro ook effectief ter beschikking gesteld op de rekeningen van de Stichting. (Tabel 8.2)

De beheersovereenkomst voorziet een progressieve stijging van de dotatie voor vastgoedbeheer, om te eindigen bij een totaalbedrag van 150 000 000 euro exclusief btw (werken en studies inbegrepen).

Bij de afsluiting van 2020, wat overeenkomt met het einde van de aanvraagprocedure van een gemengde vergunning (stedenbouwkundig + milieu), waarvoor de publieke bevraging is gestart op 19 augustus 2020, is de Stichting KANAL in november overgegaan tot de publicatie van het belangrijkste lot, namelijk Lot 3 (met een geschatte waarde van meer dan 110 miljoen euro).

Dit lot werd op 13 oktober 2021 uit 6 offertes definitief toegekend aan het consortium van CIT Blaton. De ingediende offerte is conform met het geschatte budget en de laatste planning van de werken, die voorziet dat deze zullen worden afgerond in 2024.

Stand van zaken van het globale budget

In juli en december 2017 werd door de gewestelijke Regering via twee opeenvolgende beslissingen een globaal budget van 150 miljoen euro vastgelegd en toegewezen. Dat was bedoeld voor de transformatiewerken aan de Citroëngarage.

Tabel 8.4

2017	2018	2019	2020	2021
125 miljoen €	128,625 miljoen €	131,875 miljoen €	135,125 miljoen €	143,625 millions €
Index = 100	Index = 102,9	Index = 105,5	Index = 108,1	Index = 114,9

Tabel 8.5

Schatting mogelijke impact BTW	BTW vastgelegde bedragen	BTW geïdentificeerde supplementen	BTW provisies
TVA a financierer *	9 607 799 €	42 000 €	1 011 300 €
Te financieren BTW	149 974 779 € + 10 662 000 € = 160 635 877 € Totaal incl. BTW **		

Dit bedrag werd bepaald in van een haalbaarheidsstudie en is als volgt onderverdeeld:

- . 25 miljoen voor de financiering van studies en verloningen van architecten en ingenieurbureaus;
- . 125 miljoen voor de uitvoering van de werken zelf.

Ter herinnering, deze schatting werd opgemaakt en voorgelegd aan de Regering op 19 juli 2017 en werd als volgt opgemaakt:

- . als 'prijs 2017';
- . exclusief belasting op de toegevoegde waarde;
- . volledig investeringsprogramma tot en met de oplevering van het gebouw en exclusief uitrusting en meubilair.

Bovendien heeft de Regering de Stichting KANAL gevraagd om de uitgaven voor 'vastgoedbeheer', oftewel deze die "noodzakelijk zijn voor het beheer, onderhoud en behoud van het gehele gebouw waarvoor de Stichting KANAL verantwoordelijk is en die opgenomen zijn in het voorzien budget [... zie bijlage ...] van het beheerscontract" (Beheerscontract 2019-2023) onder deze subsidie te boeken.

Op 31 december 2021 is de verbruikbalans van deze budgetten als volgt vastgesteld: zie tabel 8.3. Deze tabel is bewust vaag om vertrouwelijke informatie die de Stichting KANAL schade zou kunnen berokkenen, af te schermen. Deze informatie is voorbehouden voor de Raad van Bestuur, de Commissarissen van de Regering en de bevoegde instanties.

Risicobeheer

Indexaties

Eerst en vooral had de beslissing van de Regering, zoals hierboven aangegeven, betrekking op een engagement als 'prijs 2017'. Deze aanpassing van de prijzen aan de huidige index van de Daaruit volgt dat, rekening houdend met de belangrijke indexaties die moeten worden toegepast en die geschat worden op een gecumuleerd bedrag van meer dan 18 miljoen euro op 4 jaar, de indieningen die zijn opgesteld als prijs 2021, nog steeds overeenkomen met het budget.

Dit is te danken aan het uitstekende beheer door de architecturale teams van Atelier KANAL en de projectverantwoordelijken, die gewaakt hebben over een zeer strikte opvolging van het financiële plaatje van het project. Dat verdient de nodige aandacht.

Op het moment dat we dit rapport aan het opstellen zijn, moeten we echter ook melding maken van een niet te onderschatten risico op vlak van kostenbeheer voor de werken in het initiële budget waar we zeker rekening moeten mee houden: de impact van de oorlog in Oekraïne, die lijkt te leiden tot een duurzame stijging van de kosten voor bouwmaterialen. We moeten onderstrepen dat er dankzij het goede budgetbeheer tot op heden geen enkele bijkomende budgetvraag nodig geweest is bij de subsidieverlenende autoriteiten en dat de prijzen bij indiening – een uitzonderlijk feit dat we moeten benadrukken – conform zijn met het

mandaat dat door de Regering is toegekend aan de opdrachthouder en de Raad van Bestuur van de Stichting KANAL.

Behandeling van de belasting op de toegevoegde waarde

Bovendien is de schatting van de mogelijke btw-impact (in het geval deze niet gerecupereerd kan worden) als volgt: zie tabel 8.5.

De btw-kwestie is nog steeds hangende. KANAL heeft in 2020 gesprekken georganiseerd met de financiële overheden. Daaruit is een eerste akkoord voortgekomen voor de activiteiten van KANAL Brut, evenals een gedeeltelijke onderwerping waardoor een gedeeltelijke recuperatie mogelijk is. Aangezien de administratie de kwestie heeft doorverwezen naar de Dienst Voorafgaande Beslissingen, werd bij deze dienst een rapport ingediend om een ruling te verkrijgen die de btw-kwestie zou uitklaren.

Deze dienst zou dan op basis van het dossier moeten bepalen onder welk type onderwerping (en 'afschrijving') voor de btw de Stichting uiteindelijk valt. Helaas heeft de dienst zich na de indiening op 3 juni 2021 ook onbevoegd verklaard, wat leidt tot een relatief oncomfortabele vorm van onzekerheid voor de Stichting.

Conclusies

Ondanks de hierboven aangegeven situatie en de context van extreme spanning op de aanbestedingen voor werken het voorbije

anderhalf jaar, is het budget dat in 2017 door de regering is vastgelegd voor de volle 100% gerespecteerd, inclusief de provisies. De toepassing van een prijsherziening (herinner u de theoretische indexatie van 18,6 miljoen euro naar de index van 2021) zal dus slechts gedeeltelijk nodig zijn en zal uiteraard streng bewaakt worden in de komende maanden. Helaas worden de post-covidconjunctuur en de opklaring van de energie- en grondstoffenprijzen die tijdens de lente werd aangekondigd, teniet gedaan door de situatie in Oekraïne. De impact van de btw, die geschat wordt op 10,6 miljoen euro, zal slechts gedeeltelijk voelbaar zijn in functie van de akkoorden rond aftrekbaarheid die moeten worden bepaald met de FOD Financiën. Deze kent op dit moment een aftrekbaarheid van 50% toe aan de Stichting KANAL op basis van haar 'onderworpen' omzet.

Deze elementen zullen moeten worden meegenomen in de gesprekken over de volgende beheersovereenkomst van de Stichting KANAL (2024-2028).

OPENBARE AANBESTEDINGEN – CONTROLE EX POST

In haar hoedanigheid van aanbestedende dienst is de Stichting KANAL verplicht te handelen conform de wet van 17 juni 2016 inzake overheidsopdrachten en de uitvoeringsbesluiten die ermee verbonden zijn.

Tabel 8.6

Procedure	Bedrag	Bekendmaking	Lastenboek	Aantal inschrijvers
Aanvaarde factuur	< 30 000 €	Neen	Neen	3 aanvragen en minstens 1 offerte
Onderhandelings-procedure zonder voorafgaande bekendmaking	< 140 000 €	Neen	Ja	Tussen de 3 en 5 aanvragen en minstens 2 offertes
Onderhandelings-procedure met voorafgaande bekendmaking	< 215 000 €	Ja	Ja	Open via bekendmaking en minstens 2 offertes

In geval van nieuwe noden evalueert de administratieve en financiële afdeling voor elke levering, dienst of werken, de procedure waar de diensten zich moeten aan houden opdat ze conform de toepasselijke bepalingen betreffende openbare aanbestedingen handelen. In dat kader wordt voor elke uitgave een bestelbon opgemaakt die wordt voorgelegd aan de juridische en de aankoopdienst, die erover waken dat deze uitgaven gekaderd worden. Wanneer de teams van de Stichting dus een nieuwe nood identificeren, beslissen een voorgaande aanbesteding opnieuw op te starten of wanneer bij de monitoring van de bestelbonnen blijkt dat het bedrag voor jaarlijkse bestellingen die worden doorgegeven aan een leverancier de wettelijke drempels dreigen te overschrijden, start de Stichting de correcte procedure op om in regel te zijn met de drempels die vermeld worden in de onderstaande tabel en met de regels die intern van toepassing zijn betreffende mededinging en ontvangen indieningen: tabel 8.6.

Wanneer een openbare aanbesteding ten einde loopt, evalueert de administratieve en financiële afdeling bovendien de mogelijkheid om hetzelfde type aanbesteding opnieuw op te starten.

Ten slotte analyseren de teams van de administratieve en financiële directie jaarlijks de zakelijke balans van elk van de leveranciers van KANAL om te bepalen of het noodzakelijk is om de situatie te regulariseren door een openbare-aanbestedingsprocedure op te starten.

Voor substantiële leveringen en diensten die de grens van 30 000 euro exclusief btw niet overschrijden, respecteert de Stichting de regels voor aanbestedingen met een laag bedrag en raadpleegt ze altijd minstens 3 leveranciers of aanbieders van diensten en vraagt ze minstens 3 verschillende offertes.

Alle leveringen en diensten die op jaarbasis de grens van € 30 000 exclusief btw overschrijden, zijn onderworpen aan een aanbestedingsprocedure.

Voor het jaar 2021 telt de lijst van leveranciers aan KANAL 820 economische operatoren waarvan er 31 jaarlijks het bedrag van € 30 000 exclusief btw overschrijden. Voor al deze leveringen en diensten, met de belangrijke en evidente uitzondering van eenmalige leveranciers die vallen onder de uitzondering van een certificaat of een artistieke aanstelling, werd een openbare aanbestedingsprocedure opgestart en heeft de Stichting zich in regel gesteld met de reglementering betreffende openbare aanbestedingen.

De Stichting KANAL stelt zich ook in regel voor leveringen die de jaarlijkse drempel van € 30 000 exclusief btw niet overschrijden maar dat wel zouden doen als ze zich gedurende meerdere opeenvolgende jaren zouden herhalen.

