

KANAL

ACTIVITEITEN-VERSLAG

KANAL BRUT

2018 - 2019

OKTOBER 2019

Op 5 mei 2018 begon een ongelooflijk avontuur.

Slechts zes maanden na het vertrek van de Citroën-arbeiders opende KANAL – Centre Pompidou ‘KANAL Brut’: voor de start van de werken die de oude garage moesten omtoveren in een culturele stad, zouden er veertien maanden lang tentoonstellingen plaatsvinden. De nieuwe museale infrastructuur moest het industriële karakter van de plek volledig in ere houden.

Het doel was van bij het begin duidelijk: de buurtbewoners, de Brusselaars, de Belgen en de bezoekers uit alle uithoeken van de wereld moesten zich dit iconische gebouw in het Brusselse architecturale landschap geleidelijk aan kunnen toe-eigenen.

Dit proces moest zich voltrekken binnen de dynamiek van wat KANAL zou worden: een enorme publieke ruimte van 40.000 vierkante meter, gewijd aan cultuur, moderne en hedendaagse kunst en architectuur. KANAL Brut was een-op-eenschaalmodel, een prototype op ware grootte, waarin het toekomstige programma van KANAL kon worden uitgetoet. Een intelligente mix van tentoonstellingen, performances, muziek, een onderzoekslab, een filmfabriek, educatieve ateliers, kinderstages, conferenties, evenementen en duizend-en-een andere activiteiten die zich op deze plek kunnen ontwikkelen. Het gebouw verhoudt zich bovendien voortdurend tot wat er in de wijk gebeurt en wil de banden tussen de nieuwe instelling en de buurtbewoners versterken.

Er is een groot verlangen om van KANAL een ‘Brusselse scène’ te maken, door nog veel meer partnerschappen aan te gaan met de culturele, academische en socio-culturele spelers die actief zijn in de hoofdstad. Iedereen krijgt hierdoor met KANAL een nieuw experimenteerplatform.

Het is ook het verlangen om KANAL op twee volwaardige pijlers te laten steunen. Enerzijds moet de basis gelegd worden voor een museum voor moderne en hedendaagse kunst, maar anderzijds moet ook de weg bereid worden voor de komst van CIVA naar KANAL door middel van verschillende in-situ-experimenten (CASS, House 3 by EPFL, studiedagen, tentoonstellingen, kinderstages...). Eind 2023 zal CIVA definitief van Elsene naar KANAL verhuizen.

Experiment(en). Dat was het kernbegrip voor dit ‘brute’ jaar. Innoveren, zoeken naar nieuwe vormen van artistieke presentatie, naar nieuwe manieren om de ruimte open te stellen voor een veel breder publiek dan de *usual suspects* die een museum bezoeken, om het museum de ‘desacraliseren’ en het opnieuw uit te vinden, het sterker en toegankelijker te maken.

In overeenstemming met het beheerscontract dat op 24 januari 2019 werd goedgekeurd door de Brusselse Hoofdstedelijke Regering, stoppen we niet bij KANAL Brut. KANAL Brut sloot de deuren op 30 juni 2019, maar KANAL – Centre Pompidou zet de activiteiten zelfzeker verder tot de definitieve opening, die voorzien is in 2023.

Van 2020 tot 2022 zal KANAL dus zeker aanwezig zijn. Weliswaar onder andere vormen en soms ook op andere plaatsen, maar steeds met een sterk verlangen om te innoveren, te zoeken en te experimenteren. KANAL zal worden ingezet als middel in een grootse emancipatiestrijd, in functie van de toekomst van onze samenleving.

De veertien maanden ‘KANAL Brut’ waren slechts het begin van een avontuur.

In april 2017 schreven we een internationale architectuurwedstrijd uit waaraan 92 teams – waaronder zowel Belgische, Europese als internationale – deelnamen.

In maart 2018 stelden zeven geselecteerde teams hun visie op de toekomstige culturele stad voor aan een jury die werd voorgezeten door de Zwitserse architect Roger Diener.

In navolging van het unanieme advies van de jury duidde de Stichting KANAL het trio Atelier KANAL aan om de transformatie te realiseren. Atelier KANAL bestaat uit drie architectenbureaus: Noa (België), Sergisson Bates (Groot-Brittannië) en EM2N (Zwitserland).

De architecten van Atelier KANAL hadden zich op de site gevestigd, nabij de kantoren van de Stichting KANAL en werden zo op een directe manier geïnspireerd door de experimenten van KANAL Brut. Hierdoor konden ze ook het voorstel waarmee ze de jury overtuigd hadden verder blijven uitdiepen: ze beoogden de creatie van een grootste openbare ruimte die de nieuwe museale activiteiten (een museum voor moderne en hedendaagse kunst en de CIVA-stichting) zou omarmen, zonder hierbij afbreuk te doen aan de uitzonderlijke industriële ruimte waarin de nieuwe functies hun plaats zouden krijgen.

Voltooid in 1935 en ontworpen op basis van schetsen van André Citroën zelf, werd deze garage door de projectontwikkelaars vooral beschouwd als een plek om de creativiteit en het vernieuwende karakter van Citroën in de verf te zetten.

Dat Atelier KANAL dit perfect begrepen had, kwam naar voren in hun voorstel om de volledige bestaande structuur te behouden, haar uit te vergroten en als kader te gebruiken voor de indeling van de ruimte: de grote 'overdekte straten' van de werkplaats lopen van noord naar zuid en van oost naar west, ze vormen een kruis waardoor op een natuurlijke manier een nieuwe openbare binnenruimte kan ontstaan, een nieuwe culturele agora voor Brussel.

Ook de iconische showroom op het IJzerplein zal in zijn oorspronkelijke staat worden teruggegeven aan de Brusselaars. Ze zal opnieuw de 21 meter-lange kathedraal van staal, glas en licht worden zoals ze door André Citroën werd ontworpen en gebouwd. Deze nieuwe ruimte wordt het symbool van het KANAL-project. Ze zal de wens symboliseren om een 'nieuwe scène' te creëren, die open, zichtbaar en toegankelijk is voor de Brusselaars en voor Brussel.

De werken zullen over enkele weken van start gaan en we zullen ons uiterste best doen om deze nieuwe culturele stad in de eerste helft van 2023 te kunnen openen.

Yves Goldstein

Opdrachthouder van de Brusselse Hoofdstedelijke Regering

1. OPRICHTING VAN DE STICHTING KANAL & SAMENSTELLING VAN HET KANAL-TEAM	6
I. RAAD VAN BESTUUR	6
II. HET PERSONEEL VAN DE STICHTING	6
2. ARCHITECTUURPROJECTEN VAN DE STICHTING KANAL	8
I. AFRONDING VAN DE INTERNATIONALE ARCHITECTUURWEDSTRIJD	8
II. BELANGRIJKE CIJFERS:	10
III. PLANNEN VAN HET KANAL-PROJECT (NOA):	11
IV. TENTOONSTELLING VAN DE ARCHITECTUURWEDSTRIJD:	12
V. RENDERINGS VAN HET KANAL-PROJECT:	12
VI. AANVRAAG VAN DE BOUWVERGUNNING	14
A. HET PROJECT	14
B. VOORSTELLING VAN HET PROJECT	17
3. DE BELANGRIJKSTE AUTEURS VAN HET PROJECT	22
I. AFRONDING VAN DE TIENJARIGE PARTNEROVEREENKOMST MET HET CENTRE POMPIDOU	23
II. BEHEERSCONTRACT TUSSEN HET BRUSSELS HOOFDSTEDELIJK GEWEST EN DE STICHTING KANAL	26
4. PROGRAMMATIE KANAL BRUT	29
I. TENTOONSTELLINGEN	30
A. DE TENTOONSTELLINGEN SINDE DE OPENING	30
B. DE WERKEN VAN DE STICHTING KANAL	48
II. PODIUMKUNSTEN	54
III. DISCURSIEF	69
IV. PUBLICATIES	70
V. TER BESCHIKKING STELLEN VAN KANAL	71
5. HET PUBLIEK BEZOEKERSAANTALLEN	74
I. PUBLIEKSSTUDIES	74
II. TICKETVERKOOP	87
6. COMMUNICATIE	88
I. COMMUNICATIE	88
II. MERCHANDISING	89
III. SPONSORING	89
IV. PERS	90
V. MECENAAT	91

VI. IT-SERVICE	91
7. PRIVATISERING	93
BESLUIT	ERREUR ! SIGNET NON DEFINI.

OPRICHTING VAN DE STICHTING KANAL & SAMENSTELLING VAN HET KANAL-TEAM

Na groen licht te hebben gekregen van de BHR op 19 juli 2017 werd de Stichting KANAL op 29 september 2017 formeel opgericht bij de notaris. De statuten werden gepubliceerd in het Belgisch Staatsblad op 3 oktober 2017.

I. RAAD VAN BESTUUR

De Stichting wordt voorgezeten door Michèle Sioen en bestuurd door een Raad van Bestuur bestaande uit elf leden (inclusief de opdrachthouder) en twee regeringscommissarissen. De leden zijn Michèle Sioen, voorzitter, Denis Laoureux, vicevoorzitter, Hervé Charles, Stéphanie Pecourt, Diane Hennebert, Willem Elias, Laurent Busine, Isabel Raemdonck, Paul Dujardin, Alain Berenboom en Yves Goldstein. De Raad van Bestuur van de Stichting KANAL heeft de opdrachthouder alle bevoegdheden verleend die nodig zijn voor het uitvoeren van het dagelijks bestuur van de Stichting.

In 2017 is de Raad van Bestuur drie keer bijeengekomen op de volgende data: 19 oktober, 26 oktober en 18 december.

In 2018 is de Raad van Bestuur veertien keer bijeengekomen op de volgende data: 24 januari, 22 februari, 21 maart, 23 april, 22 mei, 26 juni, 17 september, 22 oktober, 26 november en 11 december.

Gezien de vele besluiten die in het kader van KANAL Brut moesten worden genomen, werden bovendien vier elektronische bestuursraden gehouden op de volgende data in 2018: 5 februari, 9 maart, 6 april en 12 april.

In 2019 is de Raad van Bestuur al drie keer bijeengekomen (op 18 maart, 17 juni en 14 oktober) en een vergadering is reeds gepland op 4 december.

II. HET PERSONEEL VAN DE STICHTING

Het huidige personeel van de Stichting omvat de volgende deskundigen:

- Een secretaris-generaal
- Een juridisch en financieel manager
- Een financieel en boekhoudkundig medewerkster
- Een productieleidster voor tentoonstellingen en podiumkunsten
- Een productiemedewerkster
- Een museumcoördinator
- Een architect, algemeen manager van het gebouw
- Een architecte, assistente van de algemeen manager van het gebouw
- Een architecte voor het team van de algemeen manager van het gebouw
- Een communicatie- en sponsoringsverantwoordelijke
- Een communicatiemedewerkster die verantwoordelijk is voor de digitale communicatie
- Een evenementen- en concessieverantwoordelijke
- Een kantoor- en privatiseringsassistent

- Een sales- en ticketingverantwoordelijke
- Een bemiddelingsverantwoordelijke
- Een facility manager voor het gebouw
- Een medewerker die belast is met het activeren van de openbare ruimte van KANAL en met de muzikale programmering
- Een programmator van de podiumkunsten

De Stichting KANAL doet ook een beroep op externe expertise voor bijvoorbeeld IT en sponsoring.

ARCHITECTUURPROJECTEN VAN DE STICHTING KANAL

I. AFRONDING VAN DE INTERNATIONALE ARCHITECTUURWEDSTRIJD

In overeenstemming met de planning die aan de BHR werd voorgelegd, werd de internationale architectuurwedstrijd uitgeschreven op 28 maart 2017 (door de MSI, en vervolgens werd de aanbesteding overgenomen door de Stichting KANAL).

De selectiecommissie, bijeengebracht door de MSI om mee de kwaliteit van de kandidaturen te evalueren, prees de zeer hoge kwaliteit die al in de eerste fase van de wedstrijd duidelijk aanwezig was.

De commissie heeft 92 dossiers nauwkeurig beoordeeld op basis van de criteria in de aanbesteding om uiteindelijk het multidisciplinaire team te kiezen dat het beste tegemoet zou kunnen komen aan de uitdagingen en ambities van het project.

Er werden vele dossiers ingediend door grote namen uit de internationale architectuurwereld (Sanaa, Zaha Hadid, BIG, Snohetta, David Chipperfield, Steven Holl, Foster...). Een selectiecommissie heeft zeven multidisciplinaire teams weerhouden op basis van een kwalitatief dossier (intentieverklaring, samenstelling van het team en motivatietekst).

Een internationale jury, voorgezeten door de Zwitser Roger Diener werd gevraagd om de zeven projecten van deze zeven teams te beoordelen. Op 21 maart 2018 heeft de Raad van Bestuur van de Stichting KANAL de architectuuraanbesteding voor het KANAL-project toegekend aan het trio NOA (België) / EM2N (Zwitserland) / Sergison Bates (Verenigd Koninkrijk). Deze associatie werkt voor de gelegenheid onder de naam Atelier KANAL en staat in voor de transformatie van de oude Citroën-garage tot een nieuw cultureel centrum dat een museum voor moderne en hedendaagse kunst zal combineren met een centrum voor architectuur (CIVA) en openbare ruimtes voor cultuurbeleving, educatie en vrije tijd. De jury van de internationale architectuurwedstrijd prees het project omdat het “uitzonderlijk goed geïntegreerd is in zijn context”.

Er waren geen bezwaren, noch met betrekking tot de preselectie, nog met betrekking tot de toekenning van de aanbesteding.

Het winnende project kreeg als titel *Een Podium voor Brussel* en zet alle iconische elementen van de bestaande architectuur in de verf.

De opengewerkte en gerestaureerde showroom zal het ‘uitstalraam’ van het project worden, met **installaties, performances en concerten** op het gelijkvloers en een terras op de bovenste verdieping.

Het grote witte fries aan de buitenzijde wordt verlengd, zodat het het volledige gebouw omcirkelt, in de vorm van een lichtkrant, die gebruikt kan worden om informatie te verspreiden of als onderdeel van een artistiek project. Binnenin doorkruist een ‘dwarsstraat’ de site van 41.000 vierkante meter, die toegang geeft tot drie grote ruimtes, die werden ingewerkt in de voormalige ateliers. In deze ruimtes zullen tentoonstellingen plaatsvinden over moderne en hedendaagse kunst en architectuur, krijgen de archieven van het CIVA een plaats en komt een

polyvalent auditorium dat plaats biedt aan 400 mensen. Met deze oplossing speelt het team van internationale architecten niet alleen in op de noodzaak om de klimatologische omstandigheden van de verschillende ruimtes onder controle te houden, de oplossing weerspiegelt ook hun wens om alle gevels van het gebouw te verlevendigen.

De tentoonstellingsruimtes, met vijf verschillende hoogtes en verschillende sferen, zullen zowel de nieuwe volumes als de bestaande ateliers beslaan, wat verschillende configuraties mogelijk maakt.

De werken beginnen in het najaar van 2019 en zullen in verschillende opeenvolgende fases worden uitgevoerd tot aan de officiële opening van de site in 2023. KANAL – Centre Pompidou zal ook tijdens de werken tijdelijke culturele activiteiten blijven organiseren.

Het winnende team beschouwt het culturele centrum als een uitwisselingsplaats, die **“gastvrij, levendig en dynamisch is en de inwoners van Brussel uitnodigt om zich de plek toe te eigenen”**.

Het project kenmerkt zich door de collaboratieve aanpak: de architecten hebben uitgebreid overlegd met de socio-culturele scènes, zowel lokaal (JES, Huis van Culturen en Sociale Samenhang, verschillende Brusselse kunstenaars) als internationaal (Tate Modern, Deutsches Architekturmuseum).

Het project omvat ook een uitbreiding van het Kaaithheater en is functioneel verbonden met nabijgelegen instellingen.

Het project schrijft het toekomstige museum volledig in in zijn stedelijke context, met name dankzij de openingen in alle gevels en de activiteiten (ateliers, winkels) die uitgeven op de omliggende stedelijke assen, op het kanaal en het Maximiliaanpark.

Het project focust sterk op duurzaamheid. Het gebruik van nieuwe materialen wordt zoveel mogelijk beperkt, alsook de noodzaak om de ruimtes te verwarmen en te koelen (de klimatologische omstandigheden verschillen per ruimte). De warmte- en koudebronnen komen uit de directe omgeving.

Bovendien worden in elke fase van het project eisen gesteld met betrekking tot transport over water, circulaire economie en korte toeleverings- en recyclageketens.

Deze internationale architectuurwedstrijd, die werd uitgeschreven op 28 maart 2018, is een van de belangrijkste die ooit in Brussel werden georganiseerd (budget voor de werken: 125 miljoen euro, exclusief btw).

II. BELANGRIJKE CIJFERS:

Totale oppervlakte: **41.121 m²**

Tentoonstellingsruimtes voor moderne en hedendaagse kunst: **9.550 m²**

Tentoonstellingsruimtes voor architectuur (CIVA): **1.400 m²**

Onderzoekruimtes voor CIVA (bibliotheek, consultatiecentrum en archieven):
3.300 m²

Openbare binnenruimtes: 12.500 m², met name:

- Informatieruimte – lounge (diensten, vestiaires, toiletten)

- Openbare 'wandelruimtes' of ruimtes voor podiumkunsten

- Polyvalente ruimtes

- 2 auditoria (200 plaatsen en 430 plaatsen)

Horeca: 1 café-bar Quai des Péniches, 1 restaurant en 1 bar in de showroom,
1 café in de openbare ruimte

Een cultuurmarkt

Een ruimte voor de vrienden van KANAL

Werkruimtes (kantoren en logistiek): 8.100 m², met name:

- Logistieke ruimtes

- Polyvalente ruimtes

- Bureaus

- Personeelsruimtes

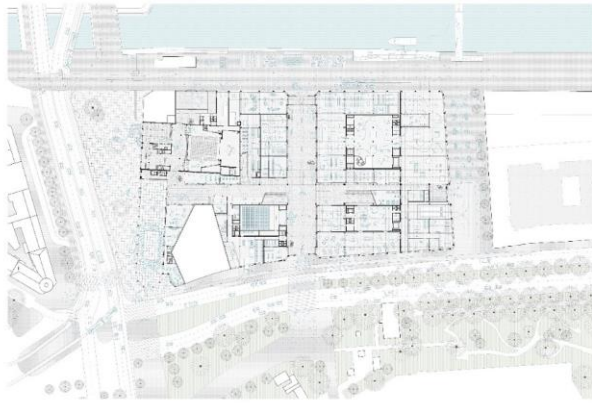
- Leveringsruimtes

- Circulatieruimte, technische ruimtes en opslagruimtes

WERKBEGROTING:

125 MILJOEN EURO, EXCL. BTW

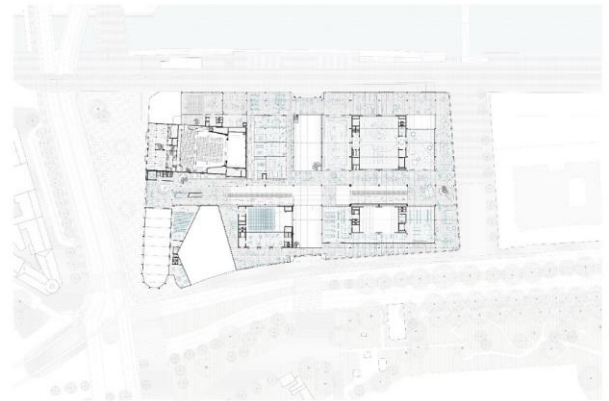
III. PLANNEN VAN HET KANAL-PROJECT (NOA):



noArchitecten EM2N Sergison Bates architects

Plan Noa-ground floor.

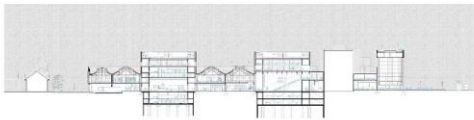
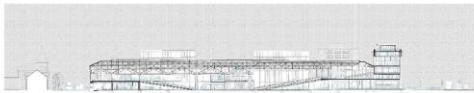
Kanal : une scène pour Bruxelles Ground floor 1:1000 0 15 30 75



noArchitecten EM2N Sergison Bates architects

Plan Noa-piano nobile.

Kanal : une scène pour Bruxelles Piano nobile 1:1000 0 15 30 75



noArchitecten EM2N Sergison Bates architects

Plan Noa-sections.

Kanal : une scène pour Bruxelles Section 1:1000 0 15 30 75

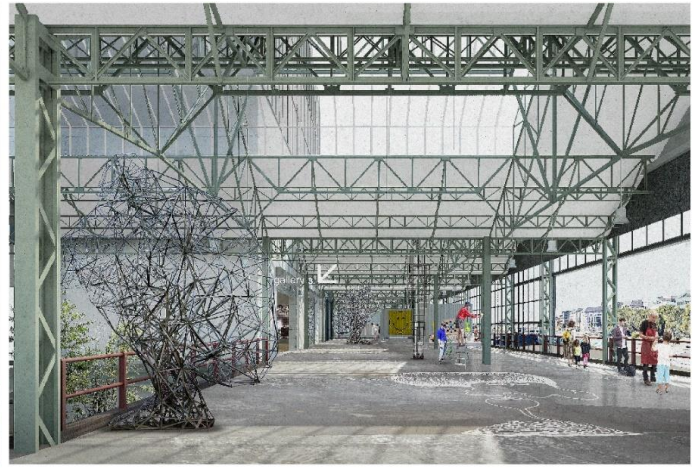
© noArchitecten, EM2N, Sergison Bates architects

IV. TENTOONSTELLING VAN DE ARCHITECTUURWEDSTRIJD:



© Veerle Vercauteren © Fondation / Stichting KANAL

V. RENDERINGS VAN HET KANAL-PROJECT:



© noAarchitecten, EM2N, Sergison Bates architects

Sinds de aanstelling van Atelier KANAL (en hun vestiging in dezelfde kantoren als de Stichting KANAL) is het proces verlopen zoals werd vastgelegd in het lastenboek van de aanbesteding.

Zo werd op 11 december 2018 door de Raad van Bestuur van de Stichting KANAL het finale plan van het project goedgekeurd, dat de garage moest omtoeveren in een culturele 'stad', gewijd aan twee museale instellingen (het te realiseren museum voor moderne en hedendaagse kunst en de verhuis van de regionale CIVA-stichting). De aanvraag van de bouwvergunning werd, zoals aangekondigd, eind februari 2019 ingediend (zie hieronder).

Lang voor de officiële aanvraag van de bouwvergunning werden al heel wat stappen ondernomen door de Stichting KANAL en Atelier KANAL ten aanzien van de administraties die met dit dossier belast zullen zijn (BMA, BUP, DBDMH, CIBG, Stad Brussel).

Het doel blijft om met de structurele werken te starten in het eerste trimester van 2020 en om het omgetoverde KANAL te openen in het eerste semester van 2023.



VI. AANVRAAG VAN DE BOUWVERGUNNING

A. Het project

Het project waarvoor de bouwvergunning werd aangevraagd sloot nauw aan bij het voorstel dat door de architecten werd ingediend in de eindfase van de internationale architectuurwedstrijd. De vijf hoofdideeën aan de basis van het voorstel, die de jury hadden overtuigd, werden gehandhaafd en verder ontwikkeld:

A.1. DE SHOWROOM BEHOUDEN ALS SYMBOOL

Het iconische gebouw op het IJzerplein dat zo gekend is bij de Brusselaars, blijft zijn status van "venster op de stad" behouden en zorgt ervoor dat het nieuwe culturele centrum zichtbaar is vanuit de openbare ruimte.

Het wordt deels in haar originele staat hersteld door het verwijderen van de tussenniveaus die in de jaren vijftig werden toegevoegd en niet stroken met de architecturale visie van de oorspronkelijke architecten. Nieuwe horizontale verdelingen worden aangebracht op een deel dat grenst aan de Kaai om zo de visuele ervaring van de bezoekers te verrijken en de functionaliteit te verhogen.

Door de toevoeging van grote openingen op het gelijkvloers zal het gebouw ook sterker in verbinding staan met de publieke ruimte.

Het huidige dak wordt aangepast om een panoramisch terras te kunnen aanleggen dat vrij toegankelijk is voor het publiek en voorzien wordt van een bar die kan worden aangepast aan de seizoenen.

De aluminium gevel van de jaren zeventig wordt weggenomen en vervangen door stalen profielen die in overeenstemming zijn met de originele modellen.

Het oorspronkelijke kleurgebruik van het geheel wordt op dezelfde manier hersteld.

A.2. DE HORIZONTALITEIT VAN DE ATELIERS VERSTERKEN

De horizontaliteit van de immense ateliers die zich verhoudt tot de verticaliteit van de showroom wordt behouden en versterkt. Ze is de architecturale signatuur van de site. Het oude kantoorgebouw wordt afgebroken en vervangen door een nieuw gebouw dat van het wegtracé af is ingeplant om zo de buitenrand van de ateliers te kunnen doortrekken.

Deze rand, waarvan de huidige metalen bekleding niet origineel is, wordt vervangen door een kenmerkend fries, opgebouwd uit kleine metalen doosjes met LED-verlichting. Deze lichtoplossing zal lijken op het originele fries, maar tegelijk de mogelijkheid bieden om een soort lichtkrant (statisch of dynamisch) te creëren waarmee zowel overdag als 's nachts informatie kan worden verspreid zonder dat dit tot lichtvervuiling leidt (I-Art-systeem).

A.3. EEN STERKE PUBLIEKE FIGUUR NEERZETTEN

De architecturale insteek van het project is niet om een nieuwe autonome structuur uit te werken die de bestaande garage zal reduceren tot een decor. In plaats daarvan gaan de nieuwe architecturale elementen in interactie met de bestaande structuur om zo een samenhangend geheel te creëren. Dit samenspel zorgt ervoor dat uiteenlopende ruimtes kunnen worden gecreëerd, elk met een specifieke en gedenkwaardig uitstraling en sfeer. De nieuwe delen worden gaan op in de oude, maar vallen tegelijk ook op. Hier en daar steken ze er bovenuit om het gebouw zo een nieuwe identiteit te geven.

De haast stedelijke structuur van de oude ateliers wordt gebruikt als structurerend kader voor het nieuwe geheel. Dit zal ervoor zorgen dat het gebouw wordt geïntegreerd in het omliggende stadsweefsel, waarmee het bovendien in verbinding wordt geplaatst door de belangrijkste toegangswegen die zich bevinden op de vier kernpunten van de site.

Wie de site bezoekt wordt dus ook een stedelijke route aangeboden, met straten, pleinen en openbare binnenruimtes, die op een natuurlijke manier toegang bieden tot de verschillende functies van de site.

A.4. DRIE NIEUWE VOLUMES CREËREN

De delen die strikte klimatologische omstandigheden vereisen, worden samengebracht in drie nieuwe volumes die ingewerkt zullen worden in het midden van de ateliers. Zo blijven de bestaande structuren bewaard en blijven de technische ingrepen die op deze structuren moeten worden uitgevoerd beperkt. Op die manier blijft de erfgoedwaarde van het gebouw behouden.

De oorspronkelijke gevel van de ateliers blijft behouden en fungeert als een filter, een dunne huid, opgebouwd uit op elkaar inwerkende glazen en metalen elementen, vanuit een logica van transparantie, licht en bescherming tegen de elementen. De zichtbare materialiteit ervan wordt tot een minimum gereduceerd, waardoor het gebouw een chromatische en materiële uniformiteit zal krijgen. De gevel draagt de stedelijke symboolwaarde van het Citroën-gebouw in zich. De nieuwe interventies zullen steunen op de inherente kenmerken van het historische gebouw. Het project betekent geen breuk tussen het bestaande kader en de nieuwe interventies, maar werkt een interactie tussen beide uit.

De gevels van de nieuwe volumes, die bijdragen aan het algemene stedelijke beeld van de gereorganiseerde site, zullen onderling met elkaar in dialoog gaan, maar ook met de historische gevels om de samenhang te waarborgen. De manier waarop twee structurele roosters op elkaar geplaatst worden – de diepte wordt zichtbaar op de voorgrond – is gebaseerd op de proporties van de bestaande gevels en glaspartijen. Waar de verticale as het ritme van de ateliers van de garage volgt, verschuift de horizontale en worden de nieuwe volumes steeds hoger om een overgang te maken met het fries van het bestaande gebouw. De manier waarop de elementen van de nieuwe gevelstructuur worden samengesteld, refereert aan hoe de bestaande gebinten werd gemaakt. Door het dematerialiseren van de grenzen van deze volumes wordt een visuele doorlaatbaarheid gecreëerd die het uitzicht van de constructie verzacht en verlicht.

A.5. DE ZIEL VAN DE PLEK BEWAREN

Het Citroën-gebouw werd ontworpen en ervaren en evolueerde verder als een plaats waar dingen geproduceerd werden. Het project wil dit verhaal verderzetten...

Doorheen de tijd is de site geëvolueerd in functie van de productieve activiteiten die er plaatsvonden. Haar ruwe functionaliteit en de gebruikssporen hebben haar langzaam getransformeerd tot een ruimte die beschikbaar is voor nieuwe toepassingen zoals ze is.

Deze industriële sfeer, zonder enige esthetische pretentie, blijft bewaard in het project, dat zeer goed beantwoordt aan het idee van een publieke ruimte die open en polyvalent is. Die sfeer voorkomt bijvoorbeeld dat de grote binnenruimtes, zoals het schip en de atelierverdieping (*piano nobile*), een soort semi-openbare ruimtes

worden, zoals bijvoorbeeld het geval is bij een winkelcentrum, maar zorgt ervoor dat ze op een natuurlijke manier geïntegreerd worden in het stedelijke netwerk.

Het project erkent natuurlijk het belang van de nieuwe activiteiten die op deze plek zullen plaatsvinden, maar houdt ook rekening met de relevantie van het bestaande gebouw en zijn intrinsieke capaciteit om nieuwe programma's in zich op te nemen.

De ervaringen van het proefproject KANAL Brut hebben aangetoond hoe waardevol deze visie is en hebben ertoe geleid dat deze nog verder werd doorgetrokken, door bijvoorbeeld de ruimte van de vroegere carwash volledig vrij te maken.

Daarnaast heeft het project ook veel aandacht voor het milieu. Het focust op duurzaamheid en wenst de bestaande structuren en afwerkingen zoveel mogelijk te hergebruiken. De toevoeging van nieuwe materialen wordt tot een minimum beperkt. De verwarmings- en verkoelingsnoden worden eveneens herleid tot wat strikt noodzakelijk is voor de conservatie van de werken en dit enkel in de ruimtes die daarvoor bestemd zijn (de klimatologische omstandigheden verschillen naargelang de ruimte). In het grootste deel van de binnenruimtes wordt gekozen voor natuurlijke verluchting. De energie wordt fotonvoltaïsch opgewekt op het dak van de ateliers en door middel van geothermie.

Volgens de planning eindigt het KANAL Brut-proefproject op 30 juni 2019, zodat de eerste voorbereidingswerken van start kunnen gaan vanaf het najaar van 2019. De hoofdwerken zullen dan gefaseerd worden uitgevoerd tot aan de definitieve opening van de site in het voorjaar van 2023.

B. VOORSTELLING VAN HET PROJECT

B.1 BESCHRIJVING VAN HET PROJECT:

Het voorstel voor KANAL is een reflectie over **de plaats van het eenentwintigste-eeuwse museum in de samenleving**: de oude Citroën-garage is het vertrekpunt. Het feit dat een gebouw van deze omvang beschikbaar is in het hart van het Brussels Hoofdstedelijk Gewest biedt ongeziene mogelijkheden, die een nieuw gebouw niet heeft. Het gebouw bevindt zich in het hart van het Kanaalplan, de zone waar vele verschillende nieuwe ontwikkelingen plaatsvinden: een mix van hedendaagse woon-, werk-, ontspannings- en productieruimtes – die laatste activiteit is historisch verbonden met de kanaalzone. Het gebouw vormt bovendien het centrum van de zone die men “de arme sikkel” noemt, een wijk in Brussel die de sporen van armoede en werkloosheid draagt, maar die om diezelfde reden inwijkelingen van overal aantrekt: nieuwkomers in Brussel, jonge gezinnen, kunstenaars, jonge creatievelingen.

Reflecteren over dit gebouw, deze plek, de locatie, het idee van een cultureel centrum, betekent het aannemen van een generalistische

houding, waarbij alle relevante kwesties aan bod komen. Ons voorstel is meer dan een spectaculair gebaar. We wensen ook een radicaal optimistische houding aan te nemen: kritisch, ontvankelijk, toegewijd, precies. Buiten de comfortzone. Reflecteren over Brussel, denken aan haar toekomst en aan haar complexiteit vereist een radicale aanpak. Niet enkel in termen van architectuur – wat dat betreft hebben we enkel nood aan een intelligente aanpak – maar ook in termen van de infrastructuur die de regio haar inwoners te bieden heeft. De ruimtes kunnen gemakkelijk herkenbaar zijn, maar de sfeer, de energie en de dynamiek moeten daadwerkelijk beleefd worden en niet enkel getoond. We willen ons radicaal engageren en vertrouwen op datgene wat al bestaat.

VIJF GROTE IDEEËN:

- **De showroom**

Met ons voorstel vieren we een icoon, namelijk de oude Citroën-showroom. We stellen haar open en nodigen de stad uit om er binnen te treden. We halen de toevoegingen weg en de elementen die verborgen zaten achter verflagen. We herstellen de transparantie, een lofzang op het licht en het stadsleven. De showroom zal de toegang vormen tot een grote openbare binnenruimte, kunstwerken herbergen en een vruchtbare bodem worden voor ervaringen, maar ze zal ook als gewone openbare ruimte aantrekkelijk zijn – een Brusselse scène. Op het dak komt een panoramisch terras.

- **Horizontale uitbreiding**

Achter de tentoonstellingsruimte bevinden zich minder gekende ateliers: het gaat om een enorme ruimte langs het kanaal. Ze ademt de sfeer uit van een werkplek, van een grote fabriek waarin steeds productiegeluiden weerklonken. De vloeren, de hellingen en de glazen daken bepalen de hiërarchie van de ruimte, terwijl de vensters rondom een uitzicht bieden op de stad. Het fries dat deze beweging onderstreept zal benadrukt en verlengd worden. Het oninteressante kantoorgebouw zal worden afgebroken en vervangen door een uitbreiding van de ateliers.

- **De publieke figuur**

Het gebruik van de onderliggende logica van de bestaande kruispunten binnenin zorgt ervoor dat het gebouw wordt opengesteld aan het publiek op alle niveaus. Verschillende verbindingen worden mogelijk tussen de museale ruimtes, de bibliotheek en de leeszaal, de auditoria, de ateliers, de restaurants en de opleidingsruimtes. De bestaande hellingen en de bruggen bieden ruimte voor eenmalige activiteiten, locatiespecifieke kunsttentoonstellingen en bieden een uitzicht over het gebouw, het kanaal en de stad.

- **De volumes**

Er zullen drie nieuwe volumes worden ingewerkt in de bestaande ruimte. Ze zullen de gevoeligste plaatsen van het nieuwe gebouw herbergen: de zalen die specifieke klimaatomstandigheden vereisen, met name de museale ruimtes, de architectuurarchieven en een groot auditorium. De nieuwe volumes worden ruimtes van verschillende afmetingen en met verschillende sferen. Aangezien ze hoger zijn dan de bestaande daken zullen ze ook een zicht op de stad bieden. Omgekeerd wordt de stad ook een inkijk gegeven in de activiteiten die in het gebouw plaatsvinden. De imposante volumes worden bakens die de mensen uitnodigen om binnen te komen. We beschouwen Kaai als het vierde, reeds bestaande volume.

Het voorstel versterkt ook de ruimtelijke verbinding tussen KANAL en Kaai door het gedeelde gebruik van de publieksingang voor zowel voorstellingen als installaties van *artists in residence*. De nieuwe volumes vormen zelf een open ruimte. De brede zichten door de ruimte worden versterkt en benadrukken de oorspronkelijke industriële sfeer, die verfijnd is maar toch ruw. De ruimte laat zich eenvoudig begrijpen, met een knap dak dat is opgebouwd uit aparte metalen onderdelen. We zetten die dit daklandschap in de kijker met een extra kleurlaag.

- **Productie**

Productie is de rode draad die het verleden met de toekomst verbindt. Iedereen die interesse heeft in artistieke productie, of het nu gaat om iets materieels of iets immaterieels, of ze nu gebaseerd is op performance of te maken heeft met objecten, iedereen zal worden uitgenodigd om de open ruimtes van het gebouw te benutten. Scholen, kunstenaars en producenten kunnen hier werken en tentoonstellen. Onze strategie steunde van bij het begin op de idee terug te keren naar het feit dat er in dit gebouw geproduceerd wordt. Het is onze wens dat KANAL de herinnering omarmt aan de eerste mensen die gebruikt maakten van het gebouw en aan de sporen die hun werk op de site heeft achtergelaten. We vinden het fijn dat de sporen van het verleden een plaats krijgen in het heden en de toekomst verrijken.

Laat we ons niet vergissen over de aard van dit project: het gaat niet om een museum voor Brussel. Hoewel dit een belangrijk aspect is van de instructies, is het niet de kern van de transformatie en moet het niet worden besproken. KANAL overstijgt dit. We noemen KANAL ‘een scène voor Brussel’,

met een groot kunstmuseum en een architectuurcentrum in de kern. We willen dat het gebouw een hommage wordt aan het publiek en het stadleven viert. Iedereen kan anoniem van de ruimte komen genieten, maar kan net zo goed in het voetlicht treden. KANAL is open voor iedereen. KANAL is van de stad. Het is de stad.



© noAarchitecten, EM2N, Sergison Bates architects

B.2 ATELIER KANAL – EEN UITNODIGING VOOR EEN PERMANENTE DIALOOG

We hebben de stedelijke en architecturale kwaliteiten van de site bekeken en nagedacht over mogelijke strategieën en willen onze bespiegelingen delen. We hebben een aantal kritische vrienden uitgenodigd: de directeur van het architectuurmuseum van Frankfurt, een Berlijnse scenograaf en regisseur, een conservator die gespecialiseerd is in de Belgische kunstwereld en die een duidelijke mening heeft over de manier waar kunst en maatschappij op elkaar inwerken, en vele anderen. We hebben vele andere actoren in Brussel bezocht die met geduld en toewijding in de stad actief zijn en die weten wat werkt en wat niet werkt, om van hen te kunnen leren: de directeur van een artistieke instelling, lokale kunstenaars, culturele verenigingen in Molenbeek, mensen die werken in scholen en mensen die deelnemen aan uitwisselingsprogramma's met andere musea over de hele wereld, jonge werknemers. En we wensen de

discussies verder te zetten in de komende weken, maanden en jaren. De meningen en ideeën van al deze mensen hebben onze fantasie gevoed en hebben vormgegeven aan hoe we ons deze plek inbeelden. De komende jaren werken we in Atelier KANAL. Vanop een verdieping in de tentoonstellingsruimte vanwaaruit we een zicht hebben op de ateliers, zullen we de gesprekken kunnen verderzetten met alle belanghebbenden: bestuurders, artistieke instellingen, lokale organisaties, buurtbewoners, experts van internationale culturele instellingen, het grote publiek. Het proces zal blijven duren en we blijven openstaan voor de ideeën die uit deze uitwisselingen voortkomen.

DE BELANGRIJKSTE AUTEURS VAN HET PROJECT

DE STICHTING KANAL



De Stichting KANAL werd opgericht door het Brussels Hoofdstedelijk Gewest en heeft als belangrijkste opdracht het in goede banen leiden van de transformatie van de Citroën-garage, gelegen aan het IJzerplein, tot een groots cultureel centrum van de Europese hoofdstad. De site zal een museum voor moderne en hedendaagse kunst herbergen, in samenwerking met het Centre Pompidou, een architectuurmuseum, in samenwerking met de CIVA-Stichting, maar ook verschillende publieke ruimtes, die gewijd zijn aan de kunstscène, projecties, debatten en ontspanning.

De Stichting KANAL, die de grootste culturele instelling van Brussel is geworden, wil moderne en hedendaagse kunst en architectuur promoten, door tentoonstellingen te organiseren en uiteenlopende artistieke creaties te verspreiden. Binnen dit doel zal bijzondere aandacht worden geschonken aan onderzoek en aan projecten die hedendaagse kunst toegankelijker maken voor het grote publiek.

Brussel is een hot spot voor artistieke creatie geworden en de Stichting KANAL zal dan ook lokale kunstenaars promoten. Voor de samenstelling van het eerste deel van haar collectie, zal ze een beroep doen op Brusselse kunstenaars en samen met hen een toekomstvisie ontwikkelen.

HET BRUSSELSE ARCHITECTUURCENTRUM CIVA

C I.II.III.IV. A
Culture — Architecture

CIVA is tegelijk een museum, een archiefcentrum, een bibliotheek en een ontmoetings- en discussieplaats voor liefhebbers van moderne en hedendaagse architectuur, van het Brusselse landschap en het stedelijke ecosysteem. Het centrum organiseert tentoonstellingen, conferenties, debatten, geleide bezoeken, boekvoorstellingen en educatieve activiteiten.

HET CENTRE POMPIDOU



Het Centre Pompidou is een Franse overheidsinstelling die onder toezicht staat van het ministerie van Cultuur en Communicatie. Het werd in 1977 ingehuldigd en worden gekenmerkt door de iconische architectuur van Renzo Piano en Richard Rogers. Het Centre Pompidou verenigt op één unieke plek een van de belangrijkste musea ter wereld, met de eerste moderne en hedendaagse kunstcollectie van Europa, met bioscoop- en theaterzalen, ruimtes voor educatieve activiteiten en een onderzoeksbibliotheek met een focus op twintigste- en eenentwintigste-eeuwse kunst. De instelling is verbonden met een openbare leesbibliotheek en een onderzoekscentrum voor muziek (Ircam).

Met meer dan 120.000 werken is de collectie van het Centre Pompidou een van de eerste referentieverzamelingen ter wereld voor kunst van de twintigste en eenentwintigste eeuw. Van bij het prille begin tot de recentste aankopen omvat zij domeinen als beeldende kunst, grafiek, fotografie, nieuwe media, experimentele film, architectuur, design en industriële toekomstwetenschap.

Het Centre Pompidou is een populaire plek, een uitwisselingsplatform tussen de samenleving en hedendaagse creatie. Elk jaar verwelkomt de instelling zo'n vijf miljoen bezoekers en het is haar doel om een steeds breder publiek aan te trekken en hen de sleutels aan te reiken die toegang bieden tot de recentste en actiefste hedendaagse creatie, terwijl ook de banden met de kunstenaars steeds sterker worden aangehaald.

Vandaag wordt het publiek uitgenodigd om het Centre Pompidou ook op andere plaatsen te beleven: Centre Pompidou Metz, sinds 2010, Centre Pompidou Malaga, sinds 2015, en binnenkort ook in Centre Pompidou x West Bund Museum in Shanghai, dat eind 2019 opent.

I. AFRONDING VAN DE TIENJARIGE PARTNEROVEREENKOMST MET HET CENTRE POMPIDOU

Op maandag 18 december 2017 tekenden het Brussels Hoofdstedelijk Gewest, de Stichting KANAL en het Centre Pompidou officieel het akkoord over hun tienjarige partnerschap (tot eind 2017). Het akkoord is het resultaat van meer dan een jaar onderhandelen met het Centre Pompidou, onder leiding van de Minsister-President en zijn kabinet. Deze partnerovereenkomst werd bekrachtigd door het MBHG van 7 december 2017.

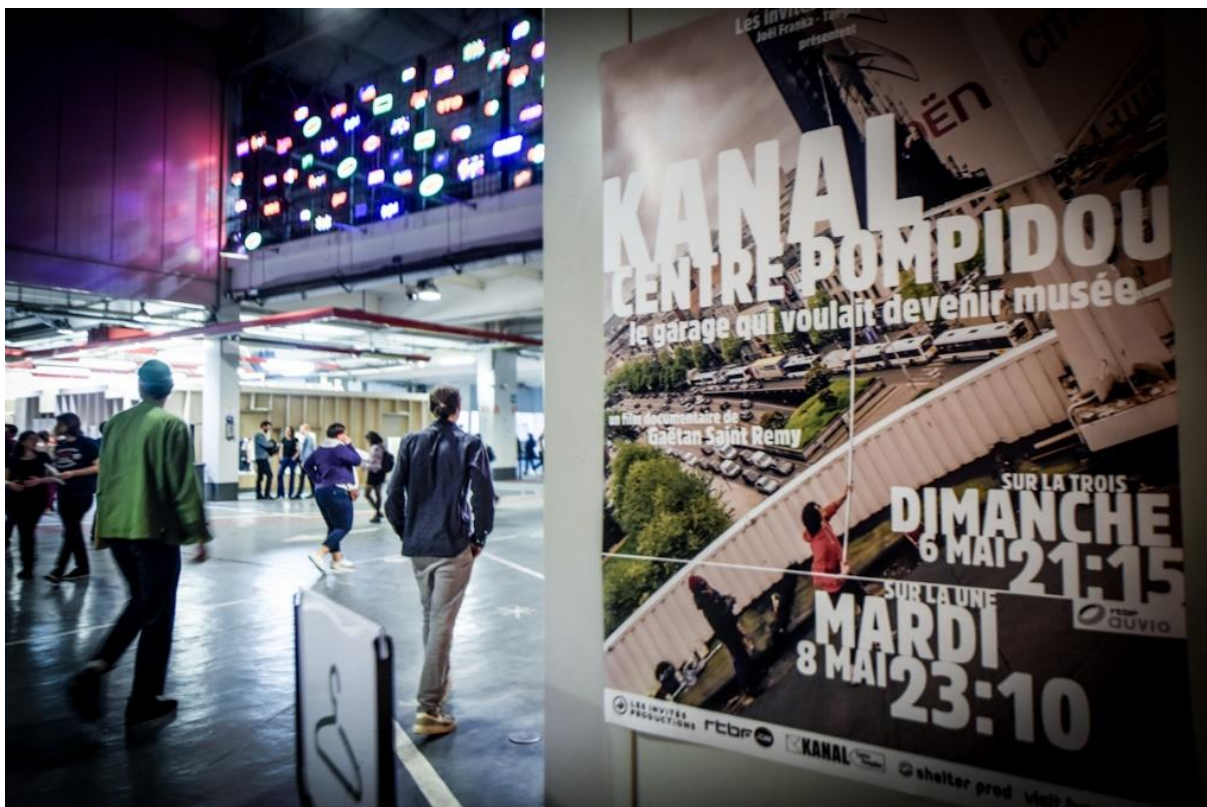
Deze partnerovereenkomst is voor KANAL in drie opzichten van fundamenteel belang:

- Ze bekrachtigt het principe dat er voor een bepaalde tijd (tien jaar) samen wordt gebouwd aan het KANAL-project door Brussel (via de Stichting KANAL) en het Centre Pompidou; het gaat dus helemaal niet om een Centre Pompidou Brussel, maar eerder om het tegenovergestelde

- Het stelt de Stichting KANAL in staat om zich te laten ondersteunen, zowel bij het architectuurproces als door de overdracht van kennis, waardoor KANAL op termijn een autonoom project kan worden.

- Het geeft de Stichting KANAL de mogelijkheid om meteen tentoonstellingen van internationaal niveau te brengen (zoals tijdens KANAL Brut, zie hieronder) en zorgt ervoor dat de Stichting KANAL zich kan bezighouden met het uitbouwen van haar eigen collectie (een proces dat in 2018 van start ging voor KANAL Brut) en met het verstevigen van partnerschappen met andere Brusselse spelers om tentoonstellingen te organiseren (zoals bijvoorbeeld reeds gebeurde tussen KANAL Brut en Adam, Design September, La Cambre en de CINEMATEK).

Het Centre Pompidou engageert zich om werken uit te lenen uit haar eigen collectie moderne en hedendaagse kunst, die een van de twee belangrijkste ter wereld is en bestaat uit zo'n 120.000 werken uit alle creatieve disciplines: schilderkunst, beeldhouwkunst, grafiek, fotografie, nieuwe media, experimentele film, architectuur en design. Het zal bijdragen aan de definitie van het culturele en wetenschappelijke project van KANAL. Het zal ook adviseren over en ondersteuning bieden bij aankoopstrategie van de permanente collecties. Centre Pompidou zal al zijn expertise en knowhow van de culturele sector inzetten op verschillende vlakken.



© Veerle Vercauteren © Fondation / Stichting KANAL

Het welomlijnde oogpunt van dit partnerschap is dus om via het Centre Pompidou een impuls te geven aan KANAL als nieuw regionaal cultureel centrum, waarbij het uiteindelijke streefdoel blijft dat het centrum op termijn autonoom wordt.

Ter herinnering: het centrum zal een museum voor moderne en hedendaagse kunst en het CIVA (Centre International pour la Ville, l'Architecture et le Paysage) herbergen, alsook polyvalente openbare ruimtes openstellen voor iedereen, waar plaats zal zijn voor interdisciplinariteit, educatie en ontspanning. Het museum voor

moderne en hedendaagse kunst zal naast een ruimte voor tijdelijke tentoonstellingen ook een ruimte omvatten waar de permanente collectie kan worden getoond, in opstellingen (drie tot vijf jaar) die de bezoeker door de kunstgeschiedenis van de twintigste en eenentwintigste eeuw leiden. Deze opstellingen, maar ook de jaarlijkse tijdelijke tentoonstellingen, zullen worden zullen vertrekken vanuit de collecties van het Centre Pompidou en steunen op de kennis van zijn conservatoren. De overeenkomst voorziet ook de mogelijkheid voor de Stichting KANAL om andere tentoonstellingen te organiseren.

Dit partnerschap is een project waarbij echt samen wordt gebouwd en is wat dat betreft dan ook een primeur voor zowel het Brussels Hoofdstedelijk Gewest als voor het Centre Pompidou.

Het Brussels Hoofdstedelijk Gewest heeft ervoor gekozen om dit ambitieuze project te ondersteunen omdat het de culturele dynamiek van Brussel verhoogt en omdat het een centraal punt voor en een katalysator van hedendaagse creatie in Brussel creëert.

Naast zijn eigen, intrinsieke belang moet KANAL – Centre Pompidou vooral ook het revitaliseren van de buurt vooropstellen. Het moet voor een nieuwe dynamiek zorgen en de banden tussen de twee kanaaloevers weer sterker aanhalen.



1© Veerle Vercauteren © Fondation / Stichting KANAL

II. BEHEERSCONTRACT TUSSEN HET BRUSSELS HOOFDSTEDELIJK GEWEST EN DE STICHTING KANAL

Het beheerscontract is het resultaat van belangrijk werk dat de Stichting KANAL samen met de bevoegde kabinetten verrichtte. Het beoogt de perspectieven, de budgetten en de opdrachten van de Stichting KANAL te bestendigen en verder uit te tekenen voor de periode 2019-2023 (jaar van de opening).

Het is essentieel dat aan de Stichting KANAL en de opdrachthouder een duidelijke richting wordt gegeven over welke realisaties het Brussels Hoofdstedelijk Gewest verwacht in de jaren 2020, 2021 en 2022, naast de omvorming van de garage tot een culturele stad tegen 2023.

De Stichting KANAL kreeg een eerste functioneringsbudget om de opstart van de activiteiten mee te bekostigen. Dit budget was bestemd voor:

a) De eerste noodzakelijke investeringen voor de inrichting van het gebouw en de beveiliging van de site, met het oog op de voorbereidingen voor de toekomstige werf, de ontvangst van publiek en de inplanting van de bureaus van de Stichting KANAL en haar partners.

b) De programmatie van de eerste activiteiten van het culturele centrum tijdens het aanloopjaar.

De regering heeft ermee ingestemd om een overeenkomst van tien jaar te ondertekenen, die de MSI en de Stichting KANAL verbindt met het Centre National d'Art Contemporain Georges Pompidou, waarvan de expertise, de naam en de collecties door de samenwerking mee moeten instaan voor het welslagen van het project, zowel wat de architecturale ontwikkeling als wat het toekomstige cultuurbeleid van KANAL betreft.

De doelstellingen en de acties die gedurende de vijf jaar van het contract zullen worden uitgevoerd, zijn gebaseerd op het volgende:

OPDRACHT 1: De ontwikkeling van een nieuwe cultuurbeleidspijler binnen het Brusselse Gewest en haar omgeving, die de hoofdstad cultureel en toeristisch aantrekkelijker moet maken. Dit moet gebeuren door KANAL te integreren in een netwerk van belangrijke culturele spelers, door samenwerking en overleg tussen de Stichting en de ganse Frans- en Nederlandstalige actieve culturele en toeristische sector van Brussel;

OPDRACHT 2: Een kwaliteitsvol onthaalbeleid en de geleidelijke verdieping van de identiteit van KANAL als een ontmoetingsplek, een plaats voor emancipatie, vorming en kennis;

OPDRACHT 3: Het ontwerp, de bouw en de ontwikkeling van een cultuurcentrum wordt ingebed in de postindustriële stedelijke omgeving, die in volle verandering is, wat vele nieuwe benoemingen met zich meebrengt.

Voor elk van deze opdrachten is reeds een duidelijk doel gesteld op korte termijn, zodat al vanaf de experimentele periode aan de ambities van het beheerscontract tegemoet kon worden gekomen.

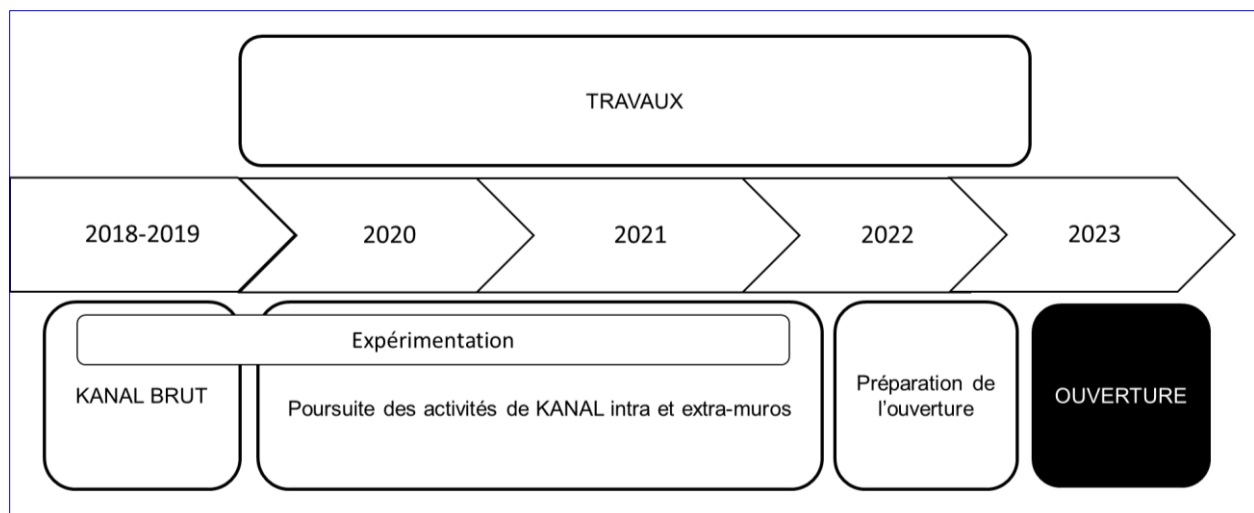
Om te kunnen beantwoorden aan de noden die deze opdrachten met zich meebrengen, zal KANAL meegroeien met zijn eigen ontwikkeling door geleidelijk zijn

teams en diensten uit te breiden en door de nodige expertise in te schakelen om de opening van het centrum voor te bereiden.

Dit beheerscontract bestendigt ook het engagement van het Gewest om de aan de Stichting toevertrouwde opdrachten te financieren, alsook de controle van het Gewest op de goede uitvoering van de opdrachten door de Stichting, via haar twee commissarissen.

Het huidige contract werd afgesloten voor een periode van vijf jaar, te beginnen op de datum waarop het in werking trad. Het bepaalt drie afzonderlijke periodes die overeenkomen met de activiteiten en de opdrachten van de Stichting KANAL:

- In 2018 en 2019: dit is een jaar om te experimenteren op de voorlopig omgebouwde site, zoals voorzien en ondersteund door de regering. In dit jaar worden er tentoonstellings- en podiumactiviteiten georganiseerd en ontstaat een open plek voor culturele en sociale evenementen;
- Tussen 2020 en 2022: de verderzetting van de activiteiten intra of extra muros, afhankelijk van de toegankelijkheid van de ruimtes tijdens de werken;
- De opening is gepland voor 2023 en de voorbereidingen hiervoor worden getroffen in 2022.



Vertaling tabel:

WERKEN

2018-2019 > 2020 > 2021 > 2022 > 2023

KANAL BRUT – Experimenteren – Verderzetting van de activiteiten van KANAL intra en extra muros
 – Voorbereiding van de opening – OPENING

Door het samenwerkingsverband dat de Stichting is aangegaan met het Centre National d'Art Contemporain Georges Pompidou profiteert zij van een uitwisseling van competenties, van advies en herhaalde hulp. Geleidelijk zal deze uitwisseling plaats maken voor een ware kennisoverdracht tussen beide instellingen, met als doel dat de Stichting KANAL een dienst kan ontwikkelen die het dagelijks beheer van alle activiteiten in goede banen kan leiden tegen de tijd dat het toekomstige cultuurcentrum opengaat.

De Stichting KANAL ontwikkelt op zo een geheel van diensten die de leiding van het cultuurcentrum op zich zullen kunnen nemen en zal deze diensten steeds verder doen evolueren. De diensten zullen worden uitgebouwd rond drie belangrijke assen die noodzakelijk zijn voor de dagelijkse werking van het cultuurcentrum:

- 1) Beheer van de gebouwen;
- 2) Cultureel beheer en publieksbeheer;
- 3) Administratie en financieel beheer

Een overkoepelende as heeft betrekking op communicatie

Het Gewest verstrekt jaarlijks een reeks subsidies aan de Stichting KANAL, die zij besteedt aan de financiering van de opdrachten die vooropgesteld zijn in het beheerscontract. Deze jaarlijkse subsidies worden bepaald op basis van een meerjarenprogramma waarin de verschillende fasen van het project werden opgenomen en waarin in detail de financieringsbehoeften van de Stichting worden beschreven, met betrekking tot het uitvoeren van de bouw van een cultuurcentrum, het geleidelijk opstarten van de diensten die verantwoordelijk zijn voor de Stichting en haar werking, de experimentele fase en vervolgens de activiteitenperiode.

De aan de Stichting KANAL toegekende subsidies worden vastgesteld op basis van een meerjarenprogramma. Hierin wordt een indicatie gegeven van de investeringsbehoeften die tijdens het project zullen opduiken. Het is onder voorbehoud van de definitieve bedragen die zullen voortvloeien uit de gunningen van de aanbestedingen, die aan de regering zullen worden voorgelegd.

PROGRAMMATIE KANAL BRUT

05.05.2018 > 30.06.2019

Op 5 mei 2018 begon een ongelooflijk avontuur, dat grotendeels werd mogelijk gemaakt dankzij het Brussels Hoofdstedelijk Gewest (zie de besluiten van 19 juli 2017). Een wilde gok.

Maar een goed gok! KANAL kreeg **400.000 mensen** over de vloer die kwamen genieten van een intelligente mix van tentoonstellingen, performances, muziek, onderzoekslaboratoria, de filmfabriek, educatieve ateliers, kinderstages, conferenties, evenementen en duizend-en-een andere zaken die zich op deze plaats al hebben kunnen ontwikkelen.

Er is dan ook een groot verlangen om van KANAL een 'Brusselse scène' te maken, door de partnerschappen uit te breiden met de culturele, academische en socio-culturele spelers van de hoofdstad (zie lijst hieronder), waardoor iedereen een nieuwe plek kan krijgen om te experimenteren.

CULTURELE PARTNERS

- ADAM – Brussels Design Museum.
- BOZAR
- Kunstenfestivaldesarts
- Kaaithheater
- Charleroi Danse Dag van de Dans
- Ictus
- Rising Horses (Louise Vanneste)
- Flagey
- WorkSpace Brussels
- Art Brussels
- Brussels Gallery Weekend
- Communicating Museum
- Design September
- DowntownBrussels Art
- Conseil bruxellois des Musées
- Klara festival
- De Singel
- AB
- La Monnaie De Munt
- BOZAR
- Mima
- L'Usine de Films Amateurs
- BRAFA
- Cinematek
- Argos
- La Villette
- Brussels Electronic Marathon
- Festival du cerf-volant
- Europalia (Curator's Award)
- RAB/BKO
- HISK
- Compagnie du Zerep
- IRCAM

ACADEMISCHE PARTNERS

- Université Libre de Bruxelles
- Vrije Universiteit Brussel
- Universiteit Gent
- La Sorbonne
- La Cambre (Beeldende kunsten)
- La Cambre (Design en Mode)
- La Cambre Horta Architectuur
- ERG
- IHECS
- ESA St Luc
- St Luc Architecture
- St Lucas Architecture

Van 5 mei 2018 tot 30 juni 2019 heeft KANAL Brut een experimentele programmatie aangeboden en tentoonstellingen gebracht die de verschillende ruimtes van de oude garage innamen. **Experiment(en)**. Dat was het sleutelwoord voor dit 'brute' jaar. Innoveren, nieuwe vormen om verschillende kunstvormen tentoon te stellen zoeken, nieuwe manieren ontdekken om de ruimte voor een breder publiek

toegankelijk te maken dan enkel voor de *usual suspects* die een museum bezoeken, het museum desacraliseren en heruitvinden, het sterker en opener maken.

I. TENTOONSTELLINGEN

A. De tentoonstellingen sinds de opening

Van mei 2018 tot juni 2019 werden meer dan 3.000 werken naar KANAL gebracht en vonden er drie grote opstellingen plaats.

PUBLIEKE RUIMTE

PASCALE MARTHINE TAYOU

OPEN WALL, 2010, AM 2014-360

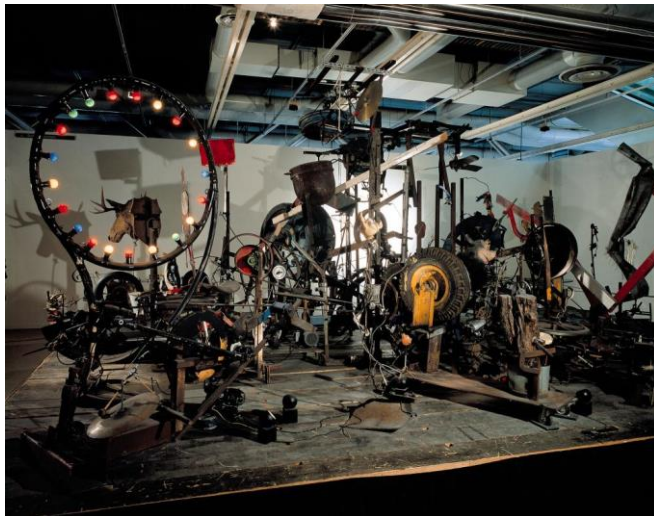


Open Wall, 2010

© Pascale Marthine Tayou © Georges Meguerditchian - Centre Pompidou, MNAM-CCI /Dist. RMN-GP © Adagp, Paris © SABAM Belgium 2018

Pascale Marthine Tayou woont in Gent (België) en Yaounde (Kameroen). Accumulatie is een van de leidende principes binnen zijn oeuvre. Tayou bevraagt het institutionele karakter van plekken die gewijd zijn aan kunst en streeft ernaar om van zijn installaties communicatieruimtes te maken waarin een uitwisseling kan plaatsvinden. *Open Wall* is een werk dat is opgebouwd uit neon- en LED-borden van over de hele wereld en geeft dit idee duidelijk weer. 'Open' klinkt in alle talen als een bevel. Hier wordt het echter gepresenteerd als een lofzang op de culturele diversiteit en de ontmoeting, maar tegelijk ook als kritiek op de globalisering.

JEAN TINGUELY (1925-1991)
L'ENFER, UN PETIT DÉBUT, 1984



L'Enfer un petit début, 1984
© Jean Tinguely © Centre Pompidou, MNAM-CCI / Philippe Migeat, Service des Collections © SABAM Belgium 2018

dramatiseren en versterken datgene wat men in kleur en reliëf ziet. Met *L'Enfer* zoekt Tinguely de uiterste grenzen op van zijn assemblagemethodes en van zijn veelgelaagde ideeën over beweging, die hier van een eenvoudige rotatie overgaat in zeer complexe bewegingen.

Na de dood van zijn moeder in 1979 neemt het thema van de dood een belangrijke plaats in in het oeuvre van Jean Tinguely.

In 1984 maakt hij voor het eerst een nieuw soort werk zoals de immense installatie *L'Enfer*, waaraan hij steeds nieuwe elementen bleef toevoegen, zelfs nadat het werk al was aangekocht door het Musée national d'art moderne.

Op een groot platform staan dertig in elkaar verstrengelde, afzonderlijk bewegende sculpturen die samen een kleurrijke, speelse en carnavaleske jungle vormen. Vlakke, zwarte, diabolische schaduwen

RE-BUILDING CAAS
THE LITTLE CITY INSIDE THE BUILDING
Florian Beigel & Philip Christou



© CIVA

samenwerking met CIVA, illustreert de conflicten tussen het project zelf en de nieuwe omgeving waarin het werd geplaatst. *The little city inside the building* biedt een kijk op het potentieel van gebouwen in de staat waarin ze aangetroffen worden. Het illustreert de notie van *changefulness*: een gebouw dat wordt ontworpen in de stad of op het

Eind 2015 maakte de London Metropolitan University bekend dat ze het gebouw in East London, waarin zich de CASS Faculty of Art, Architecture and Design bevond, ging verkopen. Florian Beigel en Philip Christou vatten toen het idee op om *the little city inside the building*, het 'kleine stadje binnenin het gebouw', dat ze voor die plek hadden ontworpen, te hergebruiken voor een ander project. Het kreeg in een aangepaste versie een nieuwe tijdelijke dimensie binnen de muren van KANAL – Centre Pompidou. Het project, dat er kwam in

platteland maakt deel uit van een groter geheel. Het is voortdurend in verandering, als was het een levend organisme. Een gebouw is niet statisch en is nooit afgewerkt.

In het voorjaar van 2018 heeft **een dertigtal architectuurstudenten** uit heel België intensief gewerkt aan de bouw van de Kanal Street Food Market en de Kanal Store, onder leiding van Florian Beigel, Philip Christou en het CIVA.

MICHEL GONDRY DE FILMFABRIEK



The home movie factory, A project curated by Michel Gondry ©
Michel Gondry © Hervé Véronèse

De filmfabriek nodigde iedereen uit om in sneltempo een film te maken van A tot Z, in een speciaal daarvoor nagebouwde filmstudio.

Het maken van een film gebeurde er volgens een eenvoudig proces, dat werd ontwikkeld door de Franse regisseur Michel Gondry. Na een eerste verkenning van de locaties en het bijeenzoeken van accessoires, kon een groep van vijf tot vijftien personen overgaan tot actie.

Alle stappen voor het maken van een film werden doorlopen, van het schrijven van een scenario en de keuze van de acteurs tot het draaien van de film en het ter plaatse in elkaar steken van de *special effects*.

Men had geen enkele voorkennis nodig: het doel was om te worden ingewijd in de vele aspecten van de cinema. Een geheel aan decors en apparatuur, die zowel binnen- als buitenlocaties nabootsen, boden de mogelijkheid om een oneindig aantal verhaallijnen te creëren. Al het nodige materiaal werd ter beschikking gesteld opdat de groep autonoom zou kunnen werken. Drie uur later, kon de groep de studio verlaten met een dvd met de zelfgemaakte film op zak.

Deze activiteit werd gratis aangeboden aan iedereen en zal **7.274 mensen** hebben verwelkomd (meer dan 700 films gemaakt!), waarvan bijna de helft jongeren onder de 18 jaar!

WEG 1

=> ADMINISTRATIE 0

ONDERWERP: BURELEN: 05.05.2018 > 06.01.2019



Signal électronique, 1985

© Jenny Holzer© Centre Pompidou, MNAM-CCI/Philippe Migeat/Dist. RMN-GP© Adagp, Paris © SABAM Belgium 2018

Deze opstelling, die de oorspronkelijke inrichting respecteerde, bevatte werken die te vinden waren in de kantoren die zich vroeger op deze plek bevonden. Ze nodigde de bezoeker uit om verschillende objecten en installaties te ontdekken die op een kritische of ludieke manier refereren aan het universum van een bureaucratische maatschappij.

Van kunstzinnige verkoopsdisplays van Haim Steinbach, over wankele meubelsculpturen van Fischli & Weiss en lichtslogans van Jenny Holzer, tot de fragile schrijfmachine van Marcel Broodthaers... moderne en hedendaagse kunstenaars hebben een duidelijk voorliefde voor de werkorganisatie van een bedrijf in al haar aspecten.



Ettore Sottsass, (191, Innsbruck - 200, Milan), Ordinateur P 603, 1972, Métal et matière plastique, 100 x 89 x 69 cm, Achat en 1994, Collection Centre Pompidou, Paris Musée national d'art moderne - Centre de création industrielle - numéro d'inventaire : AM 1994-1-408 © Adagp, Paris © Centre Pompidou, MNAM-CCI/Bertrand Prévost/Dist. RMN-GP© SABAM Belgium 2018

SPOOKKANTOREN: 23.01.2019 > 30.06.2019 Deze tentoonstelling bracht in de voormalige administratieve gebouwen van de Citroën-garage designobjecten bij elkaar uit de collecties van het Mnam-Cci, het Centre Pompidou en ook uit ADAM, het Brusselse designmuseum.

De rijke designcollectie van het Centre Pompidou is veelomvattend en toont de geschiedenis van het design van de hele twintigste eeuw tot vandaag. Ze ging hier in dialoog met de collectie van ADAM, waarin zich veel Plasticarium-werken bevinden, wat resulteerde in een originele en uitzonderlijke kijk op plastic design.

Deze tentoonstelling verzamelde werk van zeventig designers in een twaalfstal ruimtes waarin telkens een bureau "in scène werd gezet" als het

ludiek nagebouwde, imaginaire werkruimte.

=> CARROSSERIE – 0

PLAATSTAAL: 05.05.2018 > 06.01.2019



Oracle, 1962 - 1965
© Robert Rauschenberg © Centre Pompidou, MNAM-CCI/Service de la documentation photographique du MNAM/Dist. RMN-GP © ADAGP Paris © SABAM Belgium 2018

Geplooid, geperst, geperforeerd, gegolfd... plaatstaal heeft vanaf het prille begin mee de ontwikkeling van de moderne beeldhouwkunst in metaal bepaald.

De tentoongestelde sculpturen namen in de compartimenten van de carrosserie-afdeling op een natuurlijke manier de plaats van de auto's in en riepen enkele van de belangrijkste momenten op van deze veelgelaagde geschiedenis.

Grote voorlopers als Julio Gonzalez of Antoine Pevsner werkten met de constructieve eigenschappen

van plaatstaal. Ze bewerkten het oppervlak, vervormden het en creëerden er lichte en delicate vormen mee. Vanaf de jaren vijftig kende het materiaal een veelheid aan esthetische toepassingen, van kinetische constructies over assemblages en minimale structuren, tot later ook binnen de conceptuele kunst. Neem plaatstaal en maak er een kunstwerk van...

EENVOUDIGE CONSTRUCTIES: 2301.2019 > 30.06.2019



Jeppe Hein, Moving Neon Cube (Cube de néon en mouvement), 2004 - Vue d'ensemble © Centre Pompidou, MNAM-CCI/Philippe Migeat/Dist. RMN-GP © Courtesy : Johann König, Berlin

Sinds het begin van de twintigste eeuw doorkruist het idee van constructie de geschiedenis van de moderne beeldhouwkunst. Verschillende kunstenaars maken werk dat niet meer is dan een structuur – die leesbaar moet zijn – en materiaal – meestal industrieel geproduceerd om de hand van de kunstenaar uit het werk te filteren. Hiermee willen ze ontsnappen aan de representatie en willen ze de autonomie van de plastische vorm benadrukken.

Het constructivisme, dat opkomt in Rusland aan het einde van het eerste

decennium van de twintigste eeuw, is opgebouwd volgens deze fundamentele principes: de broers Stenberg, die gefascineerd waren door technische plannen, hebben constructies gemaakt die denken aan het werk van een burgerlijk ingenieur. Na de oorlog werd deze traditie verdergezet door de kinetische kunstenaars, onder andere door de leden van GRAV (Groupe de recherche en arts visuels), wiens werk gebaseerd was op wiskundige formules, maar waarin af en toe ook plaats was voor het toeval.

De kunstenaars van het minimalisme, zoals Carl Andre, Dan Flavin, Sol Lewitt of Larry Bell ontwikkelden ook een beeldtaal die gebaseerd was op industriële materialen (neon, plexiglas, staal) en op bouwprocédés die door hun eenvoud onmiddellijk te vatten zijn.

Ontdaan van elke manuele ingreep en met als enige doel te tonen dat ze niks verbergt, werd de beeldhouwkunst vanaf toen begrepen vanuit de ruimte waarin ze zich bevindt en die ze afbakent. Ook vandaag nog wordt deze erfenis nieuw leven ingeblazen door verschillende kunstenaars, zoals Haegue Yang.

WEG 2

=> TWEEDEHANDSWAGENS VOOR EXPORT

STATION TO STATION: 05.05.2018 > 30.06.2019

In de voormalige parkeergarage van de Citroën-garage nodigen grote installaties uit de collecties van het Centre Pompidou de bezoeker uit om vrij rond te lopen in de grote atelierruimtes.

JEAN PROUVÉ, MAISON TROPICALE, 1953



Maison tropicale, Brazzaville prototype, 1953

© Jean Prouvé© Centre Pompidou, Mnam-CCI, Bibliothèque Kandinsky, fonds Jean Prouvé© Adagp, Paris© SABAM Belgium 2018

Het *Maison Tropical*, dat in Afrika nooit meer is geweest dan een modelwoning, symboliseert de tegendraadse industriële productie van Jean Prouvé en diens voortdurend evoluerende ideeën over standaardwoningen en prefabricatie. Metaal tegen metaal: hier ontstond een dialoog tussen het *Maison Tropicale* en de structuur van het atelier.

“AUTOUR DE LA MAISON TROPICALE”: EEN FILMPROGRAMMATIE EN EEN DISCURSIEF PROGRAMMA

Van mei 2018 tot juni 2019 werden rond het *Maison Tropicale* een filmprogrammatie en een discursief programma aangeboden om een kritische, hedendaagse blik te werpen op de esthetische en historische aspecten van de Europese koloniale geschiedenis.

TOYO ITO, *PAO II, A DWELLINGS FOR THE TOKYO NOMAD WOMEN*, 1989 – 2017



In the exhibition "Japan-ness. Architecture et urbanisme au Japon depuis 1945", Centre Pompidou - Metz, 25/08/2017-08/01/2018
©Toyo Ito ©Centre Pompidou, MNAM-CCI/Bertrand Prévost

Pao II is een broos, bijna virtueel toevluchtsoord om te ontsnappen aan de verslindende invloed van de Japanse metropolen. Het werk, dat in een van de vultrechters van het atelier tentoongesteld werd, heeft iets van een nomadische woning en bestaat uit lichte structuren die open ruimtes creëren en zich aanpassen aan alle activiteiten van het dagelijkse leven.

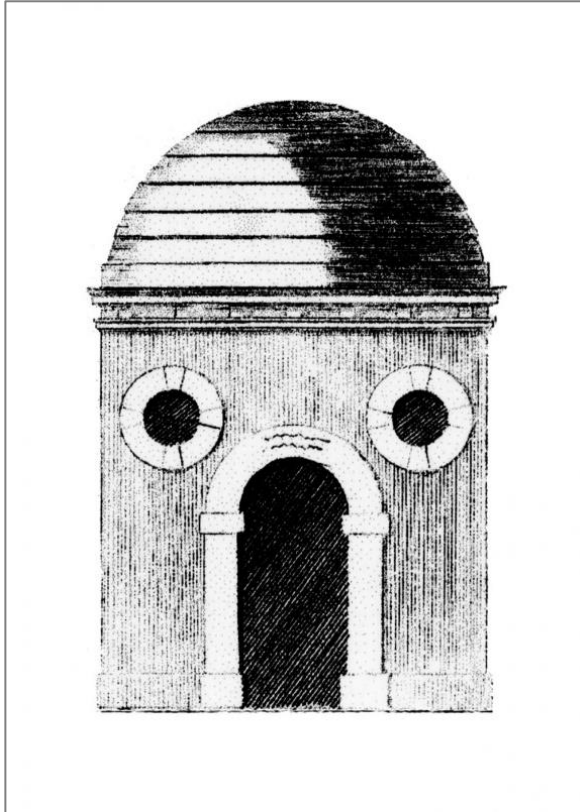
ROSS LOVEGROVE VOOR
LASVIT, PAVILLON LASVIT
LIQUIDKRISTAL, 2012



In dit glazen paviljoen komen architectuur en digitaal design samen. Door zijn golvende wanden lijkt het tegelijk vast en vloeibaar te zijn. Het doet hier dienst als 'prospectiekabinet', waarin werk van jonge ontwerpers getoond wordt, die de mogelijkheden van de nieuwste digitale technologieën onderzoeken. De installatie werd mogelijk gemaakt met de steun van Lasvit.

Pavillon Lasvit LiquidKristal, 2012. Verre LiquidKristal, structure en acier, plafond tendu Barrisol 4x12x8m © Ross Lovegrove © Alisa Andrasek (Video animations) © Lasvit (Czech republic) © Simone Cupoli

MISCELLANEOUS FOLIES: 23.01.2019 > 29.04.2019



© CIVA

Monsters, ruïnes, tempels ... Allemaal figuren waarmee we over architectuur kunnen nadenken. Over haar relatie tot het landschap, tot de economie. Folies zijn installaties waarmee we gebieden en situaties kunnen onderzoeken en de architectuur an sich kunnen bevragen.

In die “sexy bouwwerkjes waar geen loodgieter aan te pas komt” (interview met B.J. Archer, NYC, juni 2018), kan geëxperimenteerd worden met stijlen, ambachten en theorieën. Samengebracht in een gedeeld landschap, reiken deze folies andere mogelijkheden en werelden aan. We kunnen er een vluchtige identiteit in aannemen: kluizenaars voor één dag worden in een hut, nomaden onder een onbeweeglijke tent, veroveraars van het belvédère, bezield door de tempel der liefde.

TWEEDEHANDSWAGENS VOOR EXPORT

MAXIME ROSSI: 15.05.2019 > 30.06.2019
SISTER SHIP



© Maxime Rossi

De Franse kunstenaar Maxime Rossi (1980–) concipieerde *Sister Ship* (2015) als een muzikale komedie, waarin twee totaal verschillende en van elkaar verwijderde werelden een onwaarschijnlijke ontmoeting aangaan. Dit hybride filmobject, oorspronkelijk gepresenteerd als een installatie, combineert de beelden van *Pygmée Blues* (2013), een documentairefilm die werd gedraaid langs de Kongo-rivier, met een originele soundtrack, die gebaseerd is op een gezongen transcriptie van

een boek over Sister Corita Kent (1918–1986), een atypische Amerikaanse non die de popcultuur van de jaren zestig beïnvloedde. Deze collage van beeld en klank, waarin de poëzie van de taal verstrengelt met de kunstgeschiedenis, tekent de lijnen uit van een nieuwe, kaleidoscopische geografie, en beschrijft de regio in een nieuwe taal.

BETWEEN ART & DESIGN. THE BELGIAN SCENE



© Wall of Suitcases © Maarten De Ceulaer © Teri Romkey

Deze tentoonstelling verzamelde objecten die zich in de schemerzone tussen kunst en design bevinden en richtte zich dus op een niche binnen de designsector, met name dat van het *collectible design* of *design art*. *Limited editons* en unieke stukken, al dan niet artisanaal vervaardigd, stonden centraal in deze expo, waarin het concept en de onconventionele vormen primeerden op de functionaliteit van het design.

Deze tentoonstelling benadrukte het belang van de vragen die Belgische ontwerpers zich stellen over de esthetiek en de functionaliteit van design. De spanning tussen deze twee essentiële aspecten van design stond centraal bij de keuze van de gepresenteerde stukken. Dezelfde spanning is te vinden in experimenten die de mogelijkheden van materialen en technieken onderzoeken en die stevast leiden tot een zeer persoonlijke vormtaal, die uitnodigt tot interactie. Er ontstaat een object dat ons verwondert, ons doet nadenken, ontroert, verwart of op het verkeerde spoor zet, of dat ons doet lachen.

De selectie in de tentoonstelling getuigde van de rijkdom, maar vooral ook van de diversiteit van Belgisch hedendaags design. Vooral de grote artistieke verscheidenheid valt op, die eveneens te vinden is in de Belgische beeldende kunsten. De ontwerpers zijn duidelijk onafhankelijk en individueel. Ze hebben elk hun eigen visie ontwikkeld op de dagelijkse omgeving en het interieurobject.

Over het algemeen zijn Belgische ontwerpers discreet. Hun objecten zijn zelden opdringerig. Hun werk kenmerkt zich door een gevoel voor esthetiek, volumes en juiste proporties. Ook dat is hun kracht.

WEG 3 CIVA

SHOWROOM 0

AS FOUND: 05.05.2018 > 30.06.2019

Een internationaal uitgeschreven wedstrijd voor de omvorming van de Citroën-garage tot een 'culturele stad', gewijd aan onder meer een museum voor hedendaagse kunst en een architectuurcentrum werd gewonnen door een team dat is samengesteld uit drie bureaus uit Brussel, Londen en Zurich: noArchitecten, Sergison Bates Architects en EM2N.

De drie bureaus beslisten om samen Atelier Kanal op te richten, een tijdelijk team, bestaande uit nieuwe leden van alle betrokken bureaus, met een specifieke focus op onderzoek. Twaalf architecten en zeven internationale partners betrekken sindsdien de vijfde verdieping van de voormalige Citroën-kantoren. Ze werken er het project verder uit in situ.

HOUSE 3: 31.05.2018 > 30.06.2019
BY ALICE, ZWITSERS ARCHITECTENLABO



© Veerle Vercauteren © Fondation / Stichting KANAL

HOUSE 3 werd bedacht en gebouwd door meer dan 170 personen – studenten en docenten van het laboratorium ALICE in EPFL, in samenwerking met de teams van CIVA en KANAL – Centre Pompidou. Als kleine utopie is het project een antwoord op een aantal door CIVA voorgestelde programma's. Verankerd in de fundamenteën van de voormalige autofabriek en haar showroom, transformeert het de industriële schaal tot een reeks kleine, bewoonbare ruimtes.

HOUSE 3 is een uitnodiging om te zijn, te denken en te delen. Het bestaat uit twaalf projecten op drie niveaus, waaronder een ontbijt/eetruimte, een strand, een podium, een onthaal en een radiostation, een ramp en een doorgang, een balkon, hangende tuinen, verlichting, een kinderatelier en een speelruimte. In het aanloopjaar naar KANAL – Centre Pompidou fungeerde HOUSE 3 als een ontmoetingsplek. Er werden lezingen en debatten georganiseerd, kinderateliers, jury's, filmprojecties en er kwam zelfs een pop-up-boekenwinkel.

DE GEVEL VAN HET HOTEL AUBECQ: 20.09.2018 > 30.06.2019



© CIVA

Het Hotel Aubecq was een van de knapste realisaties van Victor Horta, zowel omwille van de architectuur als door de relatie die de architect bij dit project onderhield met zijn bouwheer, Octave Aubecq. Aubecq was autoritair en dulde geen tegenspraak, Horta was koppig en gewiekst. De twee mannen konden het uitstekend met elkaar vinden.

De gevel is een waar meesterwerk. Het gebouw is vrijstaand aan de rechterzijde, waardoor de gevel op een nooit geziene manier kon worden uitgewerkt. Er werden geen metalen balken meer gebruikt, zoals vroeger, maar wel blauwe hardsteen uit Wallonië, vakkundig opgehoogd met grijze en rode graniet. Er werd gewerkt met duurzame materialen die bestand zijn tegen de tijd, maar die ook een erg grote vaardigheid vereisten van de steenkappers omwille van de complexiteit van de vormen en het lijstwerk. Het resultaat was overweldigend: door de barokke sculpturaliteit en expressie straalt de gevel in zijn volle esthetische glorie.

SHOWROOM 0 & 1

STUDENTENPROJECTEN: 01.07.2018 > 31.08.2018

Deze tentoonstelling presenteerde werken die tot stand kwamen in een academische context in verschillende Europese universiteiten. Het is op die onderzoeksplekken dat de uitdagingen van morgen spectaculair vorm krijgen. Met een *open call* nodigde het CIVA in het voorjaar architectuur- en kunstscholen uit om de Showroom in te palmen en er de stand van zaken van hun onderzoek te tonen. Heel wat leerkrachten en studenten namen deel aan deze oefening. De verschillende projecten en pedagogische invalshoeken tonen de veelzijdigheid van het architectuuronderricht. Enerzijds vergelijken ze bestaande denkpatronen, ontwikkelingsprocessen en productiewijzen die verband houden met stedenbouw en landschapsontwikkeling, en anderzijds staan ze stuk voor stuk voor een bepaald wereldbeeld, dat ze op een bepaalde manier representeren, idealiseren of waaraan ze een directe invulling geven: Your Future Practice (KUL/ULB), Wedstrijd KANAL – Centre Pompidou – CIVA (ULB), VIVRE MAINTENANT (ENSA Versailles), Repenser la Zone du Canal (Léa Brami / Héloïse Nicol), Studio Citroën (ENSAP Lille), House 3 – tekeningen, maquette, prototypes (EPFL) en typografische projecten (ERG).

SHOWROOM 1

AS SEEN: 23.01.2019 > 30.06.2019

De Belgische fotograaf en kunstenaar Philippe De Gobert werd uitgenodigd om een selectie te maken van beeldmateriaal uit de CIVA-archieven dat verband hield met gebouwen uit dezelfde periode als de Citroën-garage, die werd opgetrokken tussen 1927 en 1941. Deze foto's bracht hij in verband met een selectie beelden die de sociale context van die tijd opriepen. De meeste foto's maakten deel uit van een collectie originele glasnegatieven die werden gedigitaliseerd. Aan de cadrage, de boorden en eventuele foutjes werd niet geraakt.



© Photomontage, 1931 Willy Kessels © 2019, SOFAM, Belgium Coll. AAM/CIVA, Brussel

Heel wat fotografen uit het interbellum hebben een bijzondere relatie met architectuur. Vanuit hun zin voor abstracte geometrie kiezen ze ervoor de modernistische en art-decoarchitectuur weer te geven op een manier die bepaalde eigenschappen van deze stijlen onderstreept of zelfs versterkt, zoals de zuiverheid van de vormen en de eenvoud van de lijnen.

WEG 4

OUDE KLEEDKAMERS (-1)

ARMAND GATTI: 05.05.2018 > 30.06.2019

LE LION, SA CAGE ET CES AILES (1975-1976)



Serie of 8 épisodes *Le Lion, sa cage et ses ailes*, 1976 © Armand Gatti © La Parole Errante - INA © Centre Pompidou, MNAM-CCI/Philippe Migeat/ Dist. RMN-GP

In de voormalige kleedkamers van de Citroën-garage werden acht episodes van Armand Gatti's film *Le lion, sa cage et ses ailes* (1975-1976) vertoond.

In opdracht van het Centre d'animation culturelle van Montbéliard observeerde Gatti de Peugeot-fabrieken, die het op één na hoogste arbeidersaantal van Frankrijk telden en waar om en bij de tienduizend migranten uit alle windstreken werkten. Regisseur en theatermaker Gatti richtte zich tot de bewoners, met de bedoeling hun woorden rechtstreeks in beeld te brengen. Hij lanceerde zijn project met een affiche gericht aan de arbeiders, met de boodschap "Un film, le vôtre" (Een film, de uwe) en nodigde de verschillende gemeenschappen uit om zelf een scenario te schrijven. Thema's als ballingschap, taal, werk en een sterk verlangen naar een eigen identiteit lopen als een rode draad doorheen de acht afleveringen. Elke cultuur wordt in al haar aspecten en al haar rijkdom belicht, waardoor de emigratie een gezicht krijgt. Gatti geeft het woord aan mensen in hun dagelijks leven, zowel in de fabriek, op straat als bij hen thuis.

=> KANTINE & ARCHIEVEN & KLEEDKAMERS DOUCHE 0

IDENTITEIT / (ANDERS) ZIJN: 12.09.2018 > 06.01.2019



Womens' Shoes (Chaussures de femmes), 1981 © Andy Warhol© The Andy Warhol Foundation for the Visual Arts, Inc.© Centre Pompidou, MNAM-CCI/Philippe Migeat/Dist. RMN-GP© Adagp, Paris© SABAM Belgium 2018

In de kleedkamers, de kantine en de keuken van de oude Citroën-garage, waar vroeger het privéleven en het professionele leven in elkaar overgingen, bevroegen foto's, video's en een film de manier waarop identiteit door de bedrijfswereld, de media en de beeldtechnologie in verschillende vormen wordt gekneed.

Enkele eenvoudige gebaren, zoals dat van Vito Acconci, confronteerden het lichaam van de kunstenaar met zijn dubbelganger en zijn spiegelbeeld. Eén-op-één met de camera bevroegen de performances van Joan Jonas, Eleanor Antin, Martha Rosler en Sonia Andrade op een subtiel manier stereotypes en de ideologische invloed van de media. Ze veranderden het televisiescherm in een spiegel die identiteit vormgeeft.

=> SHOWROOM 3

FRANCIS ALÿS: 12.09.2018 > 19.05.2019

CHILDREN'S GAMES



Children's Games #10 Papalote, 2011, Vidéo Numérique, NTSC, 16/9, couleur, son, 4 min 12 sec
© Francis Alÿs © Centre Pompidou, MNAM-CCI/ Dist. RMN-GP

Children's Games van Francis Alÿs is een reeks korte video's, waarvan de eerste is gemaakt in 1999. De kunstenaar baant zich een weg langs allerhande kinderspelen en maakt er een visuele inventaris van. Hij laat zich op zijn ontdekkingstocht leiden door het gebruik van openbare ruimtes. Steden en dorpen, plaatsen waar rust heerst en plaatsen in het teken van spanning en conflict – zoals een Jezidisch vluchtelingenkamp in Irak, in 2016 – staan open voor

topografische verbeelding wanneer er zich speelse activiteiten afspelen. De spelregels van ieder spel zijn een symbolische orde, maar dragen ook de mogelijkheid in zich om te worden herschreven. In Mexico, Venezuela, België, Frankrijk, Jordanië, Afghanistan, Marokko, Irak of Nepal, vervagen de grenzen tussen spel, ritueel en het heruitvinden van de realiteit, terwijl de kunstenaar en zijn camera worden uitgedaagd om te participeren. De keuze van het standpunt en het begeleiden van een beweging condenseren de verdoken tijd-ruimte van het spel, als een schets uit de losse pols over een patroon.

Francis Alÿs' eerste liefde was de architectuur – hij studeerde aan de IUAV in Venetië – pas later startte hij zijn kunstenaarspraktijk op in Mexico. Sinds de jaren negentig ontwikkelt hij een conceptueel oeuvre, dat is opgebouwd vanuit reizen, omzwervingen en ontmoetingen.

=> SHOWROOM 4

ERICKA BECKMAN: 23.01.2019 > 19.05.2019

THE SUPER – 8 TRILOGY



Out of Hand, 1981, Super- 8mm (transféré sur fichier numérique), couleur, sonore, 24 minutes
© Courtesy Ericka Beckman

De Amerikaanse kunstenaar Ericka Beckman (geboren in 1951) presenteerde haar werk *The Super-8 Trilogy* op één volledige verdieping van de Showroom van KANAL. Deze trilogie werd gemaakt tussen 1978 en 1981 en is geïnspireerd op de Zwitserse psycholoog en epistemoloog Jean Piaget (1896-1980). Ze biedt een enthousiaste en kritische blik op kennisverwerving.

Speciaal voor deze tentoonstelling werd de trilogie getoond als een installatie die voorbij de grenzen van het

projectiescherm ging. De tentoonstellingsruimte werd omgetoverd tot een speelse omgeving, bezaaid met decorstukken en geritmeerd door een kleurrijk lichtspel.

De kunstenaar refereert met haar trilogie aan thema's als identiteit en 'anders-zijn' en bevraagt hierin hoe het spel doorklinkt in de verschillende sociale en psychologische constructies van de postindustriële Westerse maatschappij. Ze vormt de productiewijzen van de popcultuur en de technologie om tot esthetische principes van een kunstwerk dat tegelijk kritische en speels is.

DE VIJF ELEMENTEN: 12.09.2018 > 06.01/2019



L'Eau Ganga, 1985, Film 16 mm couleur, sonore, 2 h 33 min
© Viswanadhan© Adagp, Paris© Centre Pompidou, MNAM-CCI/Service de la documentation photographique du MNAM/Dist. RMN-GP

Tussen 1976 en 2002 maakte Viswanadhan een cyclus van vijf films, gewijd aan de vijf elementen van de Indische kosmologie (Aarde, Water, Vuur, Lucht, Ether). "Zoals een kunstenaar schildert", zo omschreef hij het zelf, zonder script of scenario. De films van deze cyclus zijn gebaseerd op een contemplatief ideaal dat voortkomt uit de invloed die de Indische mystiek heeft op de schilder-cineast.

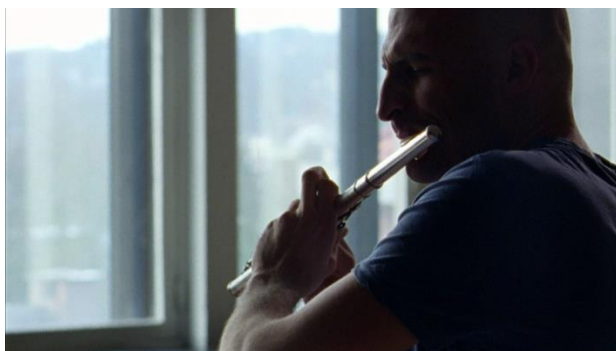
Maar in deze visuele meditatie over de natuur en de elementen ontbreekt ook de geschiedenis van de mens niet: ze komt tot uiting in de werken op het veld of in de rituelen die ritme geven aan de seizoenen. Hierdoor ervaart de kijker in de

film een voortdurende vervloeiing van twee tijdelijkheden: de natuurlijke en de menselijke.

=> [SHOWROOM 5](#)

MANON DE BOER: 22.01.2019 > 19.05.2019

ONE, TWO, MANY



one, two, many © Manon de Boer

De film *one, two, many* toont drie performances: een fluitstuk met circulaire ademhaling, een monoloog en vier zangers met publiek. Elk deel heeft op zijn manier te maken met de existentiële ruimte van de stem.

Steeds vertrekkend vanuit een ander audiovisueel perspectief encenseert de cineaste het individuele lichaam, het luisteren van de ander en het zoeken naar de juiste afstand tot meerdere stemmen in een publieke

ruimte. *One, two, many* was in 2012 op *dOCUMENTA13* te zien op twee schermen, maar werd in KANAL voor het eerst getoond op drie schermen, zoals oorspronkelijk bedoeld was door Manon de Boer.

Haar films werden al getoond op verschillende festivals.

WEG 5

GABRIEL OROZCO (1962–) DS



© Veerle Vercauteren © Fondation / Stichting KANAL

De artistieke praktijk van Gabriel Orozco is nomadisch en voortdurend in verandering. Ze omvat verschillende media, waaronder fotografie, beeldhouwkunst, teken- en schilderkunst. De relatie tussen het menselijke lichaam en zijn omgeving is een belangrijk thema in het werk van de kunstenaar en krijgt een duidelijke vorm in zijn *La DS*.

Door de vorm van een Citroën DS te hertekenen en de breedte van de wagen met een derde te verminderen, wijzigt de kunstenaar de verhoudingen van een dagelijkse ruimte, die voorbijgestoken wordt door haar eigen functie. Hij omarmt de poëzie van de paradox: de DS ziet eruit als een aerodynamisch voertuig, maar kan niet in

beweging komen. In het nieuwe ontwerp van de wagen schuilt ook de gevoelige en zintuiglijke dimensie van het werk: toen het voor het eerst gepresenteerd werd in 1993, werden de bezoekers uitgenodigd om plaats te nemen in de wagen.

ROOD EN WIT: 12.09.2018 > 30.06.2019



© Veerle Vercauteren © Fondation / Stichting KANAL

In de leveringsruimte van de Citroëngarage werden tal van rode en witte designvoorwerpen uit de collectie van het Centre Pompidou en het Brusselse designmuseum ADAM getoond. De kleuren verwijzen naar de oorspronkelijke inrichting van deze voormalige showroom, die was geïnspireerd op de kleuren van het Citroën-logo.

In de jaren zestig zijn rood en wit dé kleuren voor objecten in plastic en ander synthetisch materiaal. Binnen een technische revolutie

staan deze kleuren voor een hedonistische moderniteit. De golvende en vloeiende vormen luiden een nieuwe verhouding in tussen het lichaam en de ruimte (Olivier Mourgue, Günter Beltzig). De eerste plastic stoelen, spuitgegoten in één stuk, van Joe Colombo en later van Verner Panton, transformeren de huiselijke ruimte.

Designers eigenen zich het rood en het wit toe om lichte, multifunctionele, stapelbare objecten te maken. In de jaren zestig wordt wit tevens geassocieerd met

het minimalisme en 'het totale nulpunt'. De functionaliteit van design werd bevestigd door een vorm van 'anti-design'.

Vanaf de jaren tachtig en negentig doen de sculpturale volumes van Ron Arad de grenzen vervagen tussen kunst, design en architectuur. In de jaren negentig ontwerpt de futuristische designer Luigi Colani prototypes voor aerodynamische racewagens in rood en wit.

Pierre Charpin benadrukt de lijnvoering van zijn archetypische vormen door het gebruik van de kleur rood. De Belgische ontwerper Xavier Lust associeert de intensiteit van het rood dan weer met de spanning van zijn gebogen metalen oppervlakken.

Of ze nu minimalistisch of extravagant zijn, functioneel of fictieel, hier brachten deze designobjecten een hele industriële geschiedenis, van de jaren zestig tot vandaag, weer tot leven. In rood en wit.

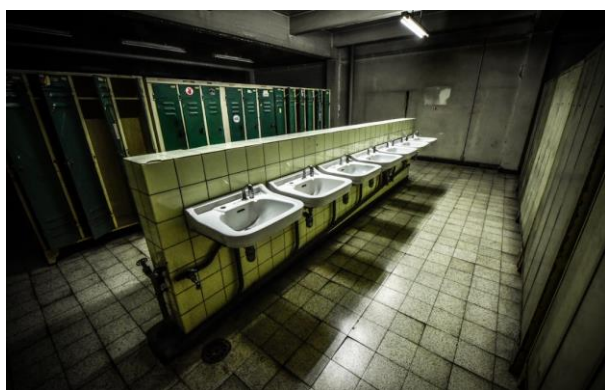
B. De werken van de Stichting KANAL

Negen kunstenaars uit Brussel werden door een onafhankelijke jury geselecteerd om nieuw werk te maken. "Door een beleid te voeren waarbij opdrachten worden gegeven aan kunstenaars wil men de artistieke creatie in Brussel ondersteunen en de kiem leggen voor de collectie van het toekomstige Museum voor moderne en hedendaagse kunst. De werken worden vanaf 5 mei tentoongesteld naast meesterwerken uit de collecties van het Centre Pompidou", aldus Yves Godstein, projectverantwoordelijke van KANAL.

DE NEGEN GESELECTEERDE KUNSTENAARS

YOUNES BABA-ALI (MAROKKO, 1986)

UNTITLED (Sans titre / Zonder titel), 2018



© Veerle Vercauteren © Fondation / Stichting KANAL

Younes Baba-Ali wil de geconditioneerde reflexen van het sociale leven aantonen en vooral de manier waarop die niet functioneren. In de voormalige kleedkamers van de Citroën-garage stelde hij een werk in situ voor dat het verleden en de toekomst van dit gebouw met elkaar verbindt. De kunstenaar blies de ruimte nieuw leven in door de kleerkasten elk hun eigen leven te laten leiden. Deze kasten zijn ideale symbolen van metamorfose. Ze zijn immers zowel de getuigen van het collectieve geheugen en de

geschiedenis van de arbeid, als verwijzingen naar de komende omvorming van het gebouw tot een museum.

Baba-Ali werd in 1986 geboren in Oujda (Marokko) en woont en werkt nu zowel in Brussel als in Casablanca. Hij toonde zijn werk reeds in verschillende internationale

musea en tentoonstellingen, waaronder op de Biënnale van Dakar, op het Kunstenfestivaldesarts in BOZAR (Brussel), in het Palais de Tokyo (Parijs), in de David Roberts Art Foundation (Londen) en op de Biënnale van Marrakesh.

SADDIE CHOUA (BELGIË / MAROKKO, 1972)

LES CHOUAS, EPISODE 5: "AMI I THE ONLY ONE WHO IS LIKE ME?", 2018



© Veerle Vercauteren © Fondation / Stichting KANAL

"Am I The Only One Who Is Like Me?" is een vraag die het leven van Sddie Choua kenmerkt. Ze thematiseert de positie van het eenzame 'ik' dat nooit losgekoppeld kan worden van de ander. De dominante relaties die het eenzame 'ik' zijn invulling geven zijn een centraal thema in Choua's werk. Wat is de plaats van de ander in de hiërarchie van de macht? Met deze

installatie op verschillende schermen gaf ze haar esthetische kritiek op macht weer. Sddie Choua is geboren in 1972 (in Bree). Ze woont en werkt in Brussel. Ze heeft reeds verschillende solotentoonstelling gehad in onder meer Showroom Sint-Lucas (Antwerpen), Mu.ZEE (Oostende), WIELS (Brussel). Haar werk werd ook getoond in internationale evenementen: Festival Concreto (Fortaleza), KIOSK (Gent), Kaaithheater (Brussel), Biënnale van Marrakesh, Summer of Photography (BOZAR, Brussel). Sddie Choua studeerde sociologie en is schrijfster, regisseur en beeldend kunstenaar.

RAFFAELLA CRISPINO (ITALIË, 1979)

UNTITLED (TIME ZONES), 2018



© Veerle Vercauteren © Fondation / Stichting KANAL

Met *Time Zones* onderzoekt Raffaella Crispino de relatie tussen tijd en territorium. Ze gaat in tegen het idee dat tijdsmeting een objectief gegeven is. Ze toont aan hoe kunstmatig en arbitrair het bepalen van tijdszones is, wat de politieke impact daarvan is en hoe dit gelinkt is aan koloniale belangen. *Time Zones* suggereert nieuwe landsgebieden.

Raffaella Crispino is geboren in 1979 in

Napels, Italië, en woont en werkt in Brussel. Ze heeft reeds tentoongesteld in CCA Tel-Aviv, het Madre Napoli, op de Biënnale van Thessaloniki en Biënnale voor landschapsontwikkeling in Bat-Yam. Haar multimediale werk (video, installatie, textiel) wordt gevoed door de vele reizen van de kunstenaar en bevraagt de politieke oorzaken van zichtbare individuele gebeurtenissen. Met *Time Zones* onderzoekt Crispino de relatie tussen tijd en territorium. Ze gaat in tegen het idee dat tijdsmeting een objectief gegeven is. Ze toont aan hoe kunstmatig en arbitrair het bepalen van tijdszones is, wat de politieke impact daarvan is en hoe dit gelinkt is aan koloniale belangen. *Time Zones* stelt nieuwe territoriale gebieden.

SIMONA DENICOLAI (ITALIË, 1972) & IVO PROVOOST (BELGIË, 1974)



© Veerle Vercauteren © Fondation / Stichting KANAL

De artistieke praktijk van Simona Denicolai en Ivo Provoost is verankerd in een mogelijke (her)definiëring van de publieke ruimte met al haar tekens en begrenzingen. Ze onderzoeken de idee van een openbaar beeld in relatie tot een intieme ruimte. Ze bevragen het politieke engagement en hoe uitwisselingen ontstaan tussen verschillende werelden door 'micro-acties'. Hun programmatische installaties zijn voortdurend in verandering.

De vormen van Denicolai en Provoost zijn allesbehalve direct identificeerbaar als 'kunstwerken'. Ze worden zichtbaar en krijgen betekenis binnen een specifieke context. Dit procedé vormt de kern van hun toeigeningsstrategie. Op het gelijkvloers van de Showroom vonden ze een schilderij (*La première traversée du Sahara*, 1924, Paul De Gobert) dat ooit deel uitmaakte van een ruil tussen een klant en de toenmalige directeur van de garage.

Simona Denicolai (geboren in 1972 in Milaan, Italië) en Ivo Provoost (geboren in 1974 in Diksmuide, België) wonen in Brussel en werken samen sinds het midden van de jaren negentig. Ze presenteerden werk in de Villa Arson (Nice), het Manheimer Kunstverein (Manheim), S.M.A.K. (Gent), in de Hangar (Barcelona) en in WIELS (Brussel).

[SUCHAN KINOSHITA \(JAPAN, 1960\)](#)
PROPOSITION D'EN FACE, 2019



© Veerle Vercauteren © Fondation / Stichting KANAL

Suchan Kinoshita werd in 1960 geboren in Tokio als dochter van een Duitse moeder en een Japanse vader. Vandaag woont en werkt ze in Brussel. Haar muzikale opleiding en eerste carrière in het theater hebben haar veelzijdige en interdisciplinaire praktijk beïnvloed. In haar werk verwerkt ze regelmatig elementen uit eerdere installaties. *Proposition d'en face* refereerde naar een *call for projects*, waaraan ze deelnam in 2017, om een werk te maken dat in dialoog moest gaan met het IJzerplein. Omdat

Kinoshita toen vloerverwarming aan het installeren was in haar eigen huis, stelde ze een gelijkaardig openbaar verwarmingssysteem voor de voetgangers op de Handelskaai voor. Door een coderingsfout werd haar voorstel niet weerhouden.

Voor KANAL – Centre Pompidou, dat er recht tegenover ligt, paste Kinoshita haar project aan. De initiële installatie van 50 meter lang wordt een vierkant van 2 x 2 meter (de afmeting van een kingsize bed). De buizen zijn in de vorm van een slakkenhuis in de openbare ruimte gelegd, nabij het ronde gedeelte van de Showroom, en het technische gedeelte zit verborgen in het gebouw. Twee technische buizen passeren onder het raam van de oude garage en verbinden zo beide delen met elkaar. Buiten suggereert enkel het patroon van de blauwe steen de contouren van de interventie van de kunstenares.

ARIANE LOZE (BELGIË, 1988)

L'ARCHIPEL DU MOI, 2018



© Veerle Vercauteren © Fondation / Stichting KANAL

Ariane Loze werkt sinds 2008 aan het project *MOWN (Movies On My Own)*. Tegelijk regisseert en filmt ze, schrijft ze het scenario, doet ze de montage en de belichting en maakt ze de kostuums. Ook vertolkt ze de rollen van alle personages in haar micro-fictiefilms. Ze speelt met de codes en genres van cinema, gaande van film noir tot sciencefiction, en werpt daarmee een kritische blik op de structuren van de hedendaagse samenleving.

Ieder kort stukje film heeft een directe link met de plaats waar het werd opgenomen. In de voormalige Citroën-garage werkte Ariane Loze met het grote volume van de plek

om de vele uiteenlopende verlangens van ieder individu te bevragen tot in hun absurde en paradoxale consequenties.

L'archipel du moi enceneert de verschillende discoursen die ons bestaan doorkruisen, de film geeft vorm aan verschillende meningen en overtuigingen. Ariane Loze creëert uiteenlopende personages die alle tegengestelde facetten van het individu belichamen, die zoeken naar hun identiteit door de personen en de objecten die hen omringen in bezit te nemen.

Ariane Loze werd in 1988 geboren in Brussel. Haar videowerk, dat soms gepaard gaat met performances, was onder meer te zien op festivals en in kunstinstellingen zoals Salon de Montrouge (Parijs), Paleis voor Schone Kunsten (Brussel), Vidéoformes (Clermont-Ferrand), Boghossian Fondation (Brussel), De Appel Art Center (Amsterdam).

LÁZARA ROSELL ALBEAR (CUBA, 1971)

THAT THAT - REAPPROPRIATING THE CITROËN BILLBOARD WITH THREE WORKS, 2018



Gebruik makend van technologische innovaties creëert Lazara Rosell Albear immersieve ervaringen die de politieke en individuele belangen van hedendaagse migratieverschijnselen bevragen. Vanuit een 'auto-etnografische' benadering toonde ze in KANAL een performatieve en steeds veranderende in situ-installatie waarmee ze reflecteerde over de herbestemming van ruimtes. De kunstenaar laat zich leiden door het proces en omschrijft haar werk zelf als een 'zuiveringsritueel'. Ze werkt onder meer samen met MahaWorks collaborators, het Brussels Art Ensemble en Charlotte Ducouso.

Lazara Rosell Albear werd geboren in Cuba in 1971. Ze woont en werkt in Brussel. Haar multidisciplinair werk beweegt zich op de grens tussen theater en beeldende kunst. Het is een mix van fotografie, film, performance, dans en muziek. Ze was performer voor Alain Platel/les ballets C de la B (*Iets of Bach*, 1998) en werkte samen met Rosas van Anne Teresa De Keersmaeker (*Hanjo, D'un jour d'un soir*), met Walter Verdin en Sammy Baloji.

EMMANUEL VAN DER AUWERA (BELGIË, 1982)

SHUDDER (VIDEOSCULPTURE XIV)

Emmanuel Van der Auwera deconstrueert representatiesystemen en de manieren waarop beelden verspreid worden. *Video Sculptures* bestaat uit een reeks filminstallaties waar het scherm, als een venster op de werkelijkheid, beschouwd wordt in zijn materiële en conceptuele dimensie. De kunstenaar gebruikt het als een archeologisch instrument dat de simulacra die bij elke representatie aan het werk zijn



© Veerle Vercauteren © Fondation / Stichting KANAL

blootlegt. Dun en fragiel en tot het absolute minimum gereduceerd, valt het medium hier samen met de boodschap.

Emmanuel Van der Auwera werd in 1982 geboren in Brussel, waar hij ook vandaag woont en werkt. Zijn werk werd getoond in WIELS (Brussel), Extra City (Antwerpen), het Centre d'Art Contemporain de Meymac, Palais de Tokyo (Parijs) en het Centro per l'Arte Contemporanea Luigi Pecci (Prato, Italië), Mu.ZEE (Oostende), Dallas Contemporary (Dallas, USA) en op Video Brasil

(São Paulo, Brazilië).

VINCENT MEESSEN (VERENIGDE STATEN, 1971)

Deze Belgische kunstenaar is geboren in de Verenigde Staten, maar woont en werkt in Brussel. Sinds een vijftiental jaar ontwikkelt Vincent Meessen een oeuvre op de grens tussen kunst en onderzoek. Met zijn werk actualiseert hij de geschiedenis op een poëtische, maar ook polemische manier. Meessen vertelt verhalen met een duister plot, in tekens en beelden, en maakt hiervoor gebruik van verschillende media, zoals bewegend en gedrukt beeld en geluid.

De opdracht moet nog finaal gerealiseerd worden.

II. PODIUMKUNSTEN

De podiumkunsten nemen een belangrijke plaats in in het bezoekersparcours. Ze geven KANAL – Centre Pompidou een nog prominentere plaats binnen de Brusselse dans- en performancescène. Ze laten het publiek kennismaken met allerlei vormen van hedendaagse creatie in een uniek kader, dat uitnodigt tot contemplatie. Hedendaagse dans en performance – de ruimtelijke kunsten – bieden kunstenaars de kans om een vormtaal te creëren die onlosmakelijk verbonden is met de architectuur van de omgeving. De rijke programmatie van KANAL is enkel mogelijk door de medewerking van de belangrijkste spelers binnen de podiumkunsten in het Brussels Hoofdstedelijk Gewest (Kunstenfestivaldesarts, Festival Performatik en het Kaaitheter, La Raffinerie-Charleroi/Danse, BOZAR, Workspace Brussels, Klarafestival, les Brigittines en De Munt voor een productie in situ).

Van mei 2018 tot juni 2019 vonden in KANAL **49 voorstellingen** plaats.



© Paul McGee

DE BRUSSELSE MARIACHIS
LA COMPAGNIE DU ZEREP
05.05.2018

Een project van La Compagnie du Zerep dat plaatsvond tijdens de aanloopfase van KANAL – Centre Pompidou. Het programma, samengesteld door Sophie Perez en Xavier Boussiron, liep over drie weekends en bracht performances van zowel La Compagnie du Zerep als van gastkunstenaars. De performances vonden plaats op twee locaties van het tentoonstellingsparcours: in het kleinsculptuurtheater *Beaubourg-la-Reine* en in de decorinstallatie *La pierre à Magritte*.

ECARTE LE GARDINE, TU VERRAS LE PROSCÉNIUM
LA COMPAGNIE DU ZEREP
05.05.2018 / 06.05.2018 / 19.05.2018 / 30.06.2018 / 01.07.2018

De voltallige harde kern van Zerep: Sophie Lenoir, Gilles Gaston-Dreyfus, Stéphane Roger, Marlène Saldana. Performance tussen een fotoroman en een tableau vivant, tussen een kerststal en een wassenbeeldenmuseum, tussen experimenteel boulevardtheater en de universele wetten van de zwaartekracht. Enkel het vertrekpunt is steeds hetzelfde: twee koppels op een cocktailparty.

ALLEEN HET ORKEST ONTBREEKT NOG!
LA COMPAGNIE DU ZEREP
05.05.2018 / 19.05.2018 / 30.06.2018

Een stuk dat deels door minstens vijftien artiesten wordt geïmproviseerd. Een performance van La compagnie du Zerep: Sophie Lenoir, Stéphane Roger, Marlène Saldana, Gilles Gaston, Dreyfus & guests (in samenwerking met Charleroi Danse). Het uitgangspunt is eenvoudig: mijn lichaam defileert als een masker, als een grimas. De actie is onafwendbaar: eeuwig en telkens opnieuw tot leven komen, nooit op dezelfde manier. Tussen spontaan carnaval en een seriële anti-catwalk. De uitputting voorbij.

FAIRE METTRE

LA COMPAGNIE DU ZEREP

05.05.2018 / 19.05.2018 / 30.06.2018

Met Sophie Lenoir, Sophie Perez, Stéphane Roger en Xavier Boussiron

En dan het gebaar: baggeren, vervloeken, verzamelen, intrigeren, uitlachen, rotten, sterven, een Berlusconi'tje doen (zich schaamteloos uit de voeten maken), antwoorden, zich totaal smijten, loensen, Isabelle stekken, Natacha in de gaten houden, z'n dierbaren kloten, de anderen terroriseren, zich een houding geven, puffen en blazen, zich verkleeden in een eikel en zich verzoenen met het leven.

Of, om het in de woorden te zeggen van Samuel Beckett in een gesprek met Buster Keaton (en die Patrice Chéreau enkel jaren laten uitspraak tegen Jacqueline Maillan): "Stop met dat gefriemel met de maskers om een pijp aan stukken te slaan terwijl ik mij voorbereid om een telefoontje te plegen!"



© Veerle Vercauteren © Fondation / Stichting KANAL

KREEMER

CAMERON / DENNIS TYPHUS

05.05.2018

In 2013 organiseerde de Kunsthalle van Zurich de grootste Europese bevraging over het werk van Jamie. Zowel zijn films, muziek, tekeningen, beeldhouwwerk, fotografie als zijn gewoonte om zijn werk in eigen beheer uit te geven, kwamen aan bod. Jamie heeft samengewerkt met muzikanten als Keiji Haino en de Amerikaanse rockgroep The Melvins, die live in zijn films heeft gespeeld.

Hij was twintig jaar actief in de muzieksector en was zowel bij live-optredens als bij opnames betrokken. Hij was een van de oprichters van het kunstenaarscollectief Gobbler uit Los Angeles. Zijn recentste bands zijn onder meer Cannibal, Kreemer en Lonely Street.

PROLOGO OR IT'S OK TO PRETEND EVERYTHING'S OK
NEED COMPANY
05.05.2018

Maarten Seghers en The Horrible Facts. Muzikale performance.

NAAKT NAAR LEVEND MODEL
LA COMPAGNIE DU ZEREP
06.05.2018 / 19.05.2018 / 01.07.2018

Volgens de grote academische tradities, voor al wie het juk van de moderniteit wil afwerpen. De acteurs poseren op muziek voor het publiek.

DE HANDEN VAN BOUSSIRON
LA COMPAGNIE DU ZEREP
06.05.2018 / 20.05.2018

Kuntenaar Xavier Boussiron leeft in een lyrisch, burlesk en paranormaal universum, dat zich beweegt op de grens tussen visuele kunst, muziek en spektakel. Zijn muziek is verhalend en houdt het midden tussen iets wat uit het hoofd geleerd is, parallelle werelden, verbeterde autodidactiek en gesofisticeerde onhandigheid. Het is de samenvatting van een valsspeler: colona sonora, baloche-core, experimental radicool, mood in opposition, de improvisatie van een kopiist.

LAS BABY JANES
LA COMPAGNIE DU ZEREP
06.05.2018

Wanneer fitness de enige manier is om het artistieke ego gelijke tred te laten houden met de mythes waar men zich wanhopig aan vastklampt.

HET KASTEEL OP DE VLUCHT
LA COMPAGNIE DU ZEREP – ADRIEN CASTILLO
06.05.2018

We zien een groot blok op wieltjes, iets tussen een flightcase, een souvenirkistje en een grote illusie. Dit is het kleine koffertje van het Kleine Kasteeltje. Hoe meer het afdwaalt, hoe meer het zich in de ruimte ontvouwt. En als we onze gedachten niet

achter kantelen versteken, bestaat de kans dat ze alle kanten op te gaan. We gaan op stap met de woorden van Robert Filliou: kunstenaars maken een spirituele reis met 'alsof' en 'niettegenstaande', 'alsof' ze weten waar ze vandaan komen en 'niettegenstaande' ze niet weten waar ze naartoe gaan.

EL CONDÉ DE TORREFIEL
KUNSTENFESTIVALDESARTS
05.05.2018

Dit jonge theatergezelschap van Pablo Gisbert en Tanya is momenteel een van de toonaangevende gezelschappen van het nieuwe Spaanse theaterlandschap. Samen brengen ze een visuele en tekstuele ervaring, waarin theater, choreografie, literatuur, muziek en beeldende kunsten samengaan. Hun stukken zijn een opeenvolging van tableaux vivants waarover een gevaarlijk lucide tekst loopt. In 2018 bracht El Condé de Torrefiel een nieuwe creatie, *LA PLAZA*, een kosmische en duizelingwekkende reis die de wetten van de fysica tart en onze tijd vanuit een andere dimensie beschouwt. Tussen hun voorstellingen in het Kaaitheter en het Centre Pompidou in Parijs door hield het gezelschap even halt in KANAL – Centre Pompidou voor een verrassingsperformance.

ICTUS
04 & 05.05.2018

Geluidsversterking als kunstvorm: zoals in *Pneuma of Cardiophonie* grijpt de componist de lyriek van de klank bij het nekvel vanaf de eerste trilling, in haar ruwe kern, haar materiële en fysiologische turbulentie.

Een reeks korte, droge, maar virtuoze studies, een elektronische klankband en kleine percussie-instrumenten – sigarendozen en *log drums*. De ambiguïteit van de ritmische sequenties doet zowel denken aan Indische karnatische muziek als aan een ononderbroken digitale code.

SINGING MOLENBEEK
Flagey – Julien Libeer, piano
05.05.2018

Singing Molenbeek is een Brussels koor, bestaande uit kinderen van verschillende scholen in Molenbeek. Het koor werd in 2014 opgericht door Zeno Popescu om aan te tonen dat muziek een essentiële rol speelt in het onderwijs en ons kan leren hoe we met elkaar kunnen samenleven. In het kader van dit project brachten de dertig kinderen van Singing Molenbeek een prachtige muzikale ballade onder begeleiding van Julien Libeer.

CATCLUB-AVOND
05.05.2018

Openingsfeest door Catclub, op 5 mei, vanaf 23 uur.

In het leven geroepen door Lady Jane in 2002 en na 15 jaar nog steeds een van de origineelste en meest gewaardeerde partyconcepten van Brussel. Catclub-

feesten vinden nooit plaats in een club maar steeds in leegstaande gebouwen of gebouwen met een interessante architectuur, die dan telkens een volledige Catclub-touch krijgt. Zo organiseerde Catclub al feesten op deze plekken: GB58 (parking 58), de Ravensteingalerij, WIELS, De Munt en de Chambon. Met een party in KANAL – Centre Pompidou kon Catclub ook het Citroën-gebouw toevoegen aan hun lange lijst: een droom die werkelijkheid werd.



©Giannina Urmeneta Ottiker

ARIANE LOZE

12.05.2018 / 13.05.2018

Ariane Loze werkt sinds 2008 aan het project *MÔWN (Movies On My Own)*, waarvoor ze volledig autonoom micro-fictiefilms maakt. Ze is tegelijkertijd regisseur, scenarist, monteur, costumière, geluidstechnicus en actrice. Ze speelt zelf alle personages in haar videoperformances. Geïnspireerd door de films van Lubitsch, Bunuel, Tati en Fellini, verdraait en herinterpreteert ze de codes van de cinema, de film noir en de sciencefiction om een kritische blik te werpen op de hedendaagse samenleving en op de uitingen van onze collectieve psychologie. Elke scène houdt verband met de plaats waarin alles zich afspeelt. Voor dit project richtte Ariane Loze haar reizende studio in in de voormalige Citroën-garage.

ALICE RIPOLL ACORDO

KUNSTENFESTIVALDESARTS

11.05.2018 / 12.05.2018 / 13.05.2018 / 14.05.2018

De Braziliaanse choreografe Alice Ripoll bevraagt met aCORdo de hiërarchische structuur van onze maatschappij. De theaterzaal is een ruimte waarin vaststaande maatschappelijke verhoudingen hardnekkig blijven bestaan, waar het podium en de zaal twee aparte, van elkaar afgescheiden ruimtes zijn. Met duizelingwekkende draaiingen gaan vier dansers uit de sloppenwijken van Rio de Janeiro de confrontatie aan met de onderdrukkende en intimiderende krachten die

deze orde in stand houden, wat resulteert in een uitermate krachtige voorstelling, waarbij het publiek wordt meegesleurd in een intense en bevreedende ervaring.

PLEASURE TEST JULES BECKMAN

LA COMPAGNIE DU ZEREP

19.05.2018

Jules Beckman werd geboren in Amerika en woont sinds 2002 in Frankrijk. Hij bespeelt allerlei instrumenten om een hybride sfeer tussen trash en transcendentie op te wekken en zich te bevrijden van de last van de menselijke identiteit. Hij werkt met Rock, Ritual, Stand Up en Anarchy.

THE UNITED SQUADRONS OF BLESSED DIANA - REFLETS DE FRANCE

LA COMPAGNIE DU ZEREP

20.05.2018

In navolging van Général de Gaulle (of was het Churchill), die in 1940 verklaarde dat een land dat meer dan 365 verschillende soorten kaas maakt de oorlog niet kan/mag verliezen, trachten we op onze manier, vanuit het boudoir van een vroegnegentiende-eeuws kasteel, patriottisme te verenigen met al dente gekookte pasta, alsof we het zoömorfe met de bodem en de erotiek met het kolonialisme zouden verzoenen. (Marlène, Jonathan...)

ROGER CHANTE AZNAVOUR

LA COMPAGNIE DU ZEREP

20.05.2018

In 2000 vond een beslissende ontmoeting plaats tussen Sophie Perez en Stéphane Roger, een van de sterkhouders van La compagnie du Zerep. Onder impuls van Sophie bleef Stéphane niet langer slechts acteur, maar werd hij een geducht *'anti actor's studio'*-performer. Hij belichaamt de instinctieve performer, de zwijgzame musicalartiest en de melancholicus.

DUDU QUINTANILHA PEUP

KUNSTENFESTIVALDESARTS

21.05.2018 / 23.05.2018 / 25.05.2018 / 26.05.2018

De praktijk van de Braziliaanse kunstenaar Dudu Quintanilha wortelt in de stad. Hij leeft en werkt in São Paulo, waar hij een van de bezielers is van Mexa, een project waar de sociaal meest achtergestelde bewoners van de grootstad aan meewerken. Tijdens een residentie van enkele weken in Brussel bezocht hij skateparken en gemeenschapscentra, ging hij met mensen in gesprek en nodigde hij zijn nieuwe kennissen uit in zijn studio aan het kanaal. Hij sloot het project af met een video waarin hij handelingen van deze geïmproviseerde 'acteurs' samenbrengt.

ALEXANDRA PIRICI CO-NATURAL

KUNSTENFESTIVALDESARTS

21.05.2018 / 23.05.2018 / 24.05.2018 / 25.05.2018 / 26.05.2018

Alexandra Pirici werd bekend door haar performances die meestal in een museale omgeving of in de openbare ruimte worden opgevoerd. Tijdens het Kunstenfestivaldesarts van 2018 bracht ze in KANAL – Centre Pompidou haar creatie *Co-natural*. In dit werk gaan drie performancekunstenaars en een hologram met elkaar in interactie om de verschillende manieren van ‘aanwezig zijn’ die bestaan in onze maatschappij te illustreren: fysiek, virtueel en in het geheugen. In dit choreografische en haast sculpturale werk plaatst Pirici individuen en objecten in een setting, waarin de mens zich ergens tussen het zichtbare en het onzichtbare situeert en zijn verhouding tot het heden en het verleden in vraag wordt gesteld.

PALESTINE NEWWWSSWIRLLL

KUNSTENFESTIVALDESARTS

25.05.2018

Charlemagne Palestine is tegelijk componist, muzikant, sjamaan, beeldend kunstenaar en performer. Hij is een legende binnen de New Yorkse *underground scene*, maar is ook een hedendaagse avant-gardekunstenaar. Hij werd lang beschouwd als een van de pioniers van de minimalistische muziek, een stroming waarmee hij zich evenwel nooit echt heeft kunnen identificeren. Hij vindt zichzelf veeleer een “maximalist” of een “spontanimalist”. Charlemagne Palestine woont al meer dan twintig jaar in Brussel en zijn werk was vanaf half mei in BOZAR te zien. In KANAL – Centre Pompidou bracht hij een verrassingsconcert dat een uitzonderlijke muzikale performance werd.

I APOLOGIZE

JEAN-LUC VERNA / GAUTHIER TASSARD / JULIEN TIBERI / XAVIER BOUSSIRON

30.06.2018

I Apologize werd gebracht door beeldend kunstenaar Jean-Luc Verna, die jongleert met zijn lichaam, zijn tekeningen, zijn beelden en zijn ‘fotografische zelfportretten’. Hij brengt een herinterpretatie van ‘repertoiremuziek’: Siouxsie and the Banshees, T-Rex, Sex Pistols, Bauhaus, met tussendoor ook Donna Summer, Georges Brun, Killing Joke, Barbara en Cerrone. Geglazuurd met originele composities.

MIKROKOSMOS VAN BELÀ BARTÒK

LA COMPAGNIE DU ZEREP

01.07.2018

Op de grens tussen erudiete folk en relaxerende gothic brachten Marie-Pierre Brébant (klavecimbel) en Xavier Boussiron (elektrische gitaar) een aantal stukken uit de *Mikrokosmos* van Belà Bartòk. Ze blijven hierbij zo dicht mogelijk bij wat Bartòk beschouwde als ‘realistische’ muziek, namelijk muziek waarin men oprecht en zonder beperkingen uiting kan geven aan alle menselijke gevoelens: enthousiasme, wanhoop, smart, woede, wraak, overmoed, provocatie, sarcasme, omzichtigheid, vreugde...

LA VITA NUOVA

ROMÉO CASTELLUCCI

28/11.2018 > 03.12.2018

Er zindert een nieuw begin door een grote parkeergarage, waar een tiental mannen met elkaar heeft afgesproken. De mannen zijn broers en ze hebben besloten om een andere manier te bedenken, een nieuwe, een betere, om samen te leven. Beter ten opzichte waarvan? Ten opzichte van een wereld waarin ze van elkaar gescheiden leven, een wereld van vervreemding op het werk, in de politiek en in de kunst. Ze geloven niet meer in de bestaande samenlevingsmodellen.

In deze grijze parkeergarage, of die nu Europees, Amerikaans, Chinees, Russisch, Australisch, Afrikaans of Latijns-Amerikaans is Europa, Amerika, China, Rusland, Australië, Afrika of Zuid-Amerika is, moeten objecten transformeren en moeten alle bestaande waarden van de kunst en de mensheid op hun kop worden gezet. Hier en nu, overal.



© Veerle Vercauteren © Fondation / Stichting KANAL

THE ART ENSEMBLE OF BRUSSELS LAZARA ROSELL ALBEAR

The Art Ensemble of Brussels is een Brussels improvisatiecollectief. De afgelopen vijftien jaar hebben ze al verschillende formaties gevormd voor diverse projecten. Alle leden van de groep hebben hun eigen karakter. Ze combineren hun focus op onderzoek naar technieken, met een groot talent voor spontane composities en artistieke performances. Door te werken op de grens tussen performance, beeldende kunsten, *noise* en hedendaagse muziek creëren ze zintuiglijke, resonerende geluidsruimtes. "Onze naam doet u beslist ergens aan denken, (maar vrees niet,) we willen alleen maar in dialoog treden met ieder van jullie, vanuit de kracht en de resonantie van onze inwendige verhalen en vanuit ons verlangen om ons universum te delen." In KANAL- Centre Pompidou bracht The Art Ensemble of Brussels een muzikale sequens, geïntegreerd in het tentoonstellingsparcours: Audrey Lauro (altsax - stem), Sofia Kakouri (performance - zaktrompet), Pierre Michel Zaleski (performance - stem), Jan Pillaert (tuba), Lazara Rosell Albear (slagwerk - zaktrompet), Guillaume Maupin (zang), Peter Jacquemyn (contrabas).

UNE INCURSION / ONE FORAY LOUISE VANNESTE

Une Incursion / One Foray is een choreografisch landschap van licht, ruimte, lichaam en geluid. De performers roepen beelden op uit *Vrijdag of het andere eiland*, een roman van Michel Tournier, over de mythe van Robinson Crusoe. Door een intense mentale doorleving en doordat het zich bevindt in een staat van paraatheid laat het lichaam zich meeslepen door gevoelens die door de beelden worden opgeroepen. De performance is geen representatie of uitdrukking van het zelf, maar ontrolt zich veeleer als een levend landschap. Na haar opleiding in klassieke dans richtte Louise Vanneste zich op hedendaagse dans en ging ze naar P.A.R.T.S, waar ze een diploma haalde. Later kreeg ze een beurs van de Fondation SPES, waardoor ze haar opleiding kon verderzetten in New York, meer bepaald in de Trisha Brown Dance Company.

0.KANAL

RADOUAN MRIZIGA

Hoe kunnen dans, choreografie, performance en architectuur samen een nieuw soort ruimte creëren? In het kader van *Performatik19* zette choreograaf Radouan Mriziga een residentieproject op in KANAL – Centre Pompidou. Hij nam hiervoor het Bauhaus als pedagogisch model en wilde een hedendaagse manier van lesgeven tot stand brengen die zich zou richten op het hertekenen en herdefiniëren van de ruimte. Hij nodigde dans- en architectuurstudenten uit om hun kennis en praktijk te delen. Door te werken met vragen die voortkomen uit de hen omringende werkruimte, ontstond een nieuwe manier om ruimte te denken en te voelen. Hiermee zette Mriziga zijn overtuiging kracht bij dat we alleen kunnen denken en handelen vanuit een samensmelting van lichaam, geest en intellect. Het werkproces was overdag zichtbaar voor het publiek en er werden gedurende de volledige residentieperiode performances georganiseerd.

MONUMENTAL

JOCELYN COTTENCIN

Beeldend kunstenaar Jocelyn Cottencin voert al verscheidene jaren onderzoek naar de vorm, het beeld, het teken en de ruimte. Hij doet dit via steeds terugkerende thema's, zoals de groep en de gemeenschap, en maakt hiervoor gebruik van verschillende media zoals installatie, film, grafiek, performance en publicatie. Met *Monumental* bracht hij dan ook een project waarmee hij grenzen aftastte. Met dit project streefde hij ernaar om een visueel en collectief geheugen te activeren, dat is vormgegeven door de geschiedenis, in het bijzonder de kunstgeschiedenis, of door hedendaagse media. Monumenten, architectuur, beelden en kunstwerken vormden de basis van een visuele partituur, die initieel vertolkt werd door een groep van twaalf performers en choreografen, die bewogen volgens de ruimte en vastgelegde tijdsbeperkingen. Vanuit de beeldhouwkunst, het architecturale erfgoed en werken uit de publieke ruimte verlegde dit project de noties van de figuur, het narratief en de vorm. Sinds 2017 vertaalt Jocelyn Cottencin deze performance voor amateurs en/of kunststudenten. De eerste herneming vond plaats in de Beaux-Arts de Paris met de choreografiestudenten van Emmanuelle Huynh. Elke herneming biedt de mogelijkheid om de productie van vormen en beelden in vraag te stellen, telkens weer binnen een specifieke context. Voor KANAL – Centre Pompidou nam Jocelyn Cottencin gedurende acht dagen (van 11.03 t/m 17.03) de atelierruimte in met studenten van de ULB en La Cambre. Hierdoor werden de diverse werk- en ontstaansprocessen aan het

publiek getoond als mogelijkheden om het project te benaderen vanuit noties als de groep, de gemeenschap, het verbond en de figuren die ze voortbrengen.

THE 0 TIME COLLECTION

RIVER LIN

Mijn wekker wekt me (2017). Het dagelijkse werk begint vanaf het moment waarop je wakker wordt tot wanneer je weer gaat slapen. Deze twee uiterste momenten bakenen de oereenheid af waarmee we de tijd van ons leven indelen. Het idee om beide momenten in een beperkte tijdspanne te willen vatten en het in vraag stellen van het ontwaken uit de slaap als artificiële kracht liggen aan de basis van dit werk. Om het tijdsproces weer te geven en de dagelijkse bewegingen te ritualiseren wordt in deze levende installatie een situatie gecreëerd waarbij een kunstenaar naast een wekker slaapt tot het alarm afgaat en dat telkens weer opnieuw. Door van het lichaam een machine te maken en deze performance te laten plaatsvinden in een galerie, wordt de chronologie van het menselijk leven ingeplant in de context van het maken van een tentoonstelling en wordt de manier waarop naar kunst gekeken wordt die werkt met de tijd tussen het kunstwerk en de toeschouwer ter discussie gesteld.

UNSETTLED STUDY

VLADIMIR MILLER

Unsettled Study nodigde het publiek uit om te kijken naar en deel te nemen aan het onderzoeksproces dat gevoerd wordt door a.pass platform for artistic research. Sinds enkele jaren werkt dit artistieke platform regelmatig samen met de onderzoeksomgeving *Settlement*, die werd ontwikkeld door Vladimir Miller. Dit project bevroeg voortdurend de ruimtelijke, performatieve en institutionele voorwaarden voor het publiek om te kunnen deelnemen aan het onderzoeksproces van een kunstenaar en die de kunstenaars toelaten dit proces stukje bij beetje te ontsluiten.

ALL AROUND

WILL GUTHRIE EN METTE INGWARSTEN

Al vijf jaar volgen drummer Will Guthrie en choreografe/danseres Mette Ingvarsten elkaars werk en werken ze vanop afstand samen. In dit drum/dansduo treden beide kunstenaars voor het eerst samen op en slaan ze een brug tussen hun respectievelijke disciplines. Het resultaat is een versmelting van vormen: een muziekconcert met dans. Bij *All Around* zit het publiek rond een performanceplek, waarin zich een drumstel, een verplaatsbaar licht en de lichamen van de dansers bevinden. Door het gebruik van een minimaal en repetitief vocabularium worden tolleren en draaien, ritme en snelheid, de hoofdbestanddelen van een tranceachtige performance met een extatische intensiteit. Performance: Will Guthrie en Mette Ingvarsten; belichting en technische leiding: Hans Meijer; dramaturgie: Bojana Cvejic; productieassistentie: Joey Ng; leiding van het gezelschap: Kerstin Schroth; een productie van: Mette Ingvarsten / Great Investment vzw.

SELFIE CONCERT

IVO DIMCHEV

Selfie Concert was een interactieve performance in de ateliers van KANAL – Centre Pompidou. Kunstenaar, performer, zanger en musicus Ivo Dimchev benadert het concert op een nieuwe manier door het publiek erbij te betrekken. Ivo Dimchev vat zijn project als volgt samen: “Ik hou van het idee van een concert, waarbij mensen constant selfies maken met mij terwijl ik aan het zingen ben.” *Selfie* is een choreografie. *Selfie* is een sculptuur. *Selfie* is een tragedie. *Selfie* is liefde. “*Selfie* gaat minder over mij, maar meer over ons,” aldus Ivo Dimchev. Ivo Dimchev woont in Los Angeles, New York, Wenen en Sofie, waar hij controversiële performances, zangconcerten en tentoonstelling organiseert en boeken voorstelt. De afgelopen twee jaar heeft hij zich op de muziek toegelegd. Idee, tekst en muziek: Ivo Dimchev; performer: Ivo Dimchev en het publiek; productie: Fondation Humarts (Sofie, Bulgarije).

BOUNDARY GAMES

LÉA DROUET

De jonge Brusselse kunstenares Léa Drouet is een internationale *rising star*. Door middel van performance, installatie en experimentele muziek creëert ze esthetische ervaringen die spelen met de dynamiek van een groep en de (dis)harmonieën die die met zich meebrengt. Met *Boundary Games* bakent Léa Drouet een speel- en experimenteerzone af voor haar zes performers. De performance test uit hoe groepen ontstaan en weer verdwijnen, als was het een sociaal labo. Eindeloze (nieuwe) samenstellingen van lichaam en materie bepalen nieuwe sociale regels, die al evenveel alternatieven bieden voor de bestaande principes van in- en uitsluiting. *Boundary Games* maakt komaf met de binaire opdeling tussen “wij” en “zij”, die onze verhouding tot de ander al te vaak beperkt. De performance opent een ruimte waarin nieuwe verhoudingen mogelijk zijn. *Boundary Games* werd gerealiseerd in het kader van het Kunstenfestivaldesarts en werd in een nieuwe, aangepast versie voorgesteld in de ruimtes van KANAL – Centre Pompidou.

PERFORMING ART

NOÉ SOULIER

Nu lichamen steeds meer aanwezig zijn in musea, maakt choreograaf en filosoof Noé Soulier een omgekeerde beweging: wat als niet de lichamen maar de kunstwerken zich moeten aanpassen aan een nieuwe ruimte? In *Performing Art* kijk je naar een twintigtal kunstwerken uit de collectie van het Musée National d’Art Moderne – Centre Pompidou. Niet al wandelend door een museum, maar vanuit een theaterstoel. De acteurs zijn de museumtechniekers, die de kunstwerken volgens een vast procedé uitpakken op het podium. Beïnvloedt het kijken naar de manier waarop een kunstwerk geïnstalleerd wordt de perceptie ervan? Maakt de blik van de toeschouwer een choreografie van de praktische handelingen van de techniekers? Heeft de theatersetting een effect op het aura van een kunstwerk? Er komen verschillende disciplines aan bod: fotografie, schilderkunst, geluidskunst, video en installatie. Soulier selecteerde niet alleen beeldende kunst maar ook toegepaste kunst om niet enkel de artistieke, maar ook de alledaagse context bij het onderzoek te betrekken. *Performing Art* ofwel “het performen der kunsten” in plaats van “de kunst van het performen”. *Performing Art* werd gecreëerd in 2017 in het kader van de podiumkunstenprogrammatie van Centre Pompidou.

NADAR ESEMBLE – NIGTH OF THE UNEXPECTED

KLARAFESTIVAL

Kan technologie ons redden? En welke prijs betalen we voor het sluiten van dit 'technologische pact'? Zulke vragen lagen aan de basis van de tweede Night of the Unexpected, een avond die volledig in het teken stond van creatie en creativiteit, van beleving en ontdekking. Tijdens de Night of the Unexpected begaf het publiek zich van concert naar concert en viel het van de ene verbazing in de andere: composities waarin auto's een hoofdrol spelen, lichtschilders de ritmesectie vormen of die gedirigeerd worden door een dirigent met duivelse krachten (via een Nintendo Wii...). Op het parcours was van alles te ontdekken! Geen betere locatie voor dit muzikale avontuur dan KANAL, een voormalige industriële werkplaats, het atelier van de moderne alchemist. En geen betere artiesten dan die van het Nadar Ensemble, een van de meest avant-gardistische muziekensembles van ons land en daarbuiten. Het Klarafestival bood op deze avond een programmatie aan rond multidisciplinaire muziekcreaties, om zo de brug te kunnen slaan naar andere artistieke media, de beeldende kunsten, cinema, theater...

NERONE'S LYRA [A PERFORMATIVE INSTALLATION] ICTUS / CLEMENS GADENSTÄTTER

Met een lier in de hand bezingt Nero een aan de vlammen overgeleverd Rome. Hoewel deze scène waarschijnlijk nooit echt heeft plaatsgevonden, draagt ze wel bij tot de mythische perceptie van Nero als dictator, gek en dichter. De componist Clemens Gadenstätter maakte van Nero het hoofdpersonage van een opera. De samenwerking met Ictus: een intelligent tegenwicht van gesproken stemmen, instrumentale fragmenten en twee klankinstallaties. Op de grond lagen een elektronisch-akoestische lier van vijftien meter lang. In de lucht verplaatste een kabelbaan muzikaal intelligente robots. Het Klarafestival bood op deze avond een programmatie aan rond multidisciplinaire muziekcreaties, om zo de brug te kunnen slaan naar andere artistieke media, de beeldende kunsten, cinema, theater...

FARMER TRAIN SWIRL - ÉTUDE CASSIEL GAUBE

Wandelen zit diep in ons neuro-motorisch systeem verankerd. Het is een van de fundamenteelste manieren waarop we ons verhouden tot de wereld. In *Farmer Train Swirl – Étude* wordt beweging ingezet als het empathische bindmiddel tussen het lichaam van de toeschouwer en dat van de performer. Het wandelen transformeert zich geleidelijk aan in complexe en muzikale voetpatronen, die het omvangrijke 'passenvocabulaire' van de house-dans zichtbaar maken. Vanuit de gedachte dat "een choreografie een onderhandeling is met de patronen van waaruit je lichaam denkt" (Jonathan Burrows), wil deze solo een choreografische ruimte openen waarin een van onze fundamenteelste lichamelijke vaardigheden in dialoog treedt met het rijke lexicon aan passen uit de house-dans, en via deze interactie opnieuw wordt uitgevonden.



MONUMENTAL

MARTIN HANSEN

Monumental is een creatie van Martin Hansen, waarin de dansgeschiedenis wordt herlezen vanuit een hedendaags perspectief, door toe-eigening van enkele van haar mythische figuren. De choreograaf danst zelf een reconstructie van de solo *De stervende zwaan*, zoals Anna Pavlova, sterballerina van het Keizerlijk Russisch Ballet, die voor het eerst bracht in 1905. Deze solo maakte haar op slag onsterfelijk. Martin Hansen danst op het zicht en bouwt het decor op (enkele pannen, een rookmachine...) en nodigt daarmee het publiek uit om na te denken over de kleine manieren waarop beelden ontstaan in dans, inclusief applaus. Terwijl hij de partituur zowel technisch, vlot als ongedwongen vertolkt, bouwt hij hypotheses op, waagt hij zich aan benaderingen, creëert hij afstand, uitgewerkt door een voice-over, die afwisselend vertelt, reflecteert, beschrijft en een aan de dans gelijklopend plan opstelt dat Hansen tot klankkast dient. De choreograaf bevestigt dat *Monumental* het monument 'demonumentaliseert'. Achter deze formule schuilt voor hem het verlangen om diep te zoeken naar een link met de geschiedenis, die noch steunt op betrouwbare of eenvoudige reproductie, noch op louter deconstructie. Een geschiedenis die je niet zou lezen als een eenvoudige rechte lijn die alleen maar vooruitgaat, als het heden dat het verleden opvolgt, maar als een opeenstapeling van lagen, een netwerk van fenomenen die elkaar kruisen, met elkaar verstrengeld raken en een geheugen voortbrengen dat iedereen kan benaderen en zich kan toe-eigenen. Met zijn solo onderzoekt Hansen aldus heel onbezonnen zowel wat je kunt doen met een 'monument', de plaats van de canons van de choreografische kunst en van de schoonheid, alsook het vluchtige en sterfelijke karakter van de dans.

DAG VAN DE DANS
WORKSPACE
27.04.2019

De dag van de dans nodigt het grote publiek uit om kennis te maken met de wereld van de hedendaagse dans, er dingen over bij te leren en ervan te gaan houden. In 2019 werd in KANAL een platform gegeven aan de kunstenaars Alessandro Sciarroni, Dan Mussett & Laurent Delom, Charlotte Vanden Eynde & Nicolas Rombouts – Hyphen.

KUNSTENFESTIVALDESARTS

MEI 2019

Het Kunstenfestivaldesarts is een opmerkelijk jaarlijks project, dat de hoofdstad in de kijker zet, zowel op lokaal als internationaal niveau. Het festival vervult op allerlei manieren zijn rol als bruggenbouwer in de stad. Het stimuleert samenwerking en ontmoeting tussen verschillende culturele spelers in Brussel, het overschrijdt taalgrenzen, verenigt theaters en gezelschappen, performance en opera, rondetafelgesprekken en dansavonden. Het festival verbindt ook verschillende geografische zones in de stad, waarvan het een groot cultureel speelveld maakt. Van vrijdag 10 mei tot en met zaterdag 1 juni 2019 verwelkomde KANAL Marcello Evelin, een van de invloedrijkste personen in de hedendaagse dans, een installatie van Kris Verdonck, Trajal Harrel, die werd verkozen tot beste danser van 2018 door het magazine Tanz...

FESTIVAL KANAL

JUNI 2019

Het FESTIVAL KANAL vond plaats van 21 tot 30 juni 2019 en trok 10.000 bezoekers aan.

Het FESTIVAL KANAL heeft het publiek ongeziene en onvergetelijke momenten bezorgd met meer dan twintig verschillende evenementen. KANAL – Centre Pompidou bleef in die periode ook langer open.

De afsluiting van dertien maanden experimenteren met KANAL Brut was ook een goede gelegenheid om enkele van de beste performances en artistieke installaties die getoond werden sinds 5 mei 2018 terug te zien.

Muziek kreeg een belangrijke plaats door een selectie van kunstenaars en gerenommeerde dj's.

L'usine des films amateurs (De filmfabriek) van Michel Gondry werd uitzonderlijk opengesteld tijdens KANAL FABRIK, de nacht van de creatie die werd georganiseerd in de nacht van zaterdag 29 op zondag 30 juni.

Onder de grote namen op de affiche bevond zich onder meer Gas, een groep die voor het eerst optrad in Brussel. Gas is een van de projecten van Wolfgang Voigt, een Duitse elektronische muzikant uit Keulen en oprichter van het label Kompakt. Daarnaast was ook Michael Mayer aanwezig, van hetzelfde label. Verder stonden ook Oren Ambarchi en Masayoshi Fujita op de affiche.

ATELIERS QUARTIERS (ULTIMA VEZ COMPANY)
AUCTIONS@KANAL (CITROËN-GARAGE)
BASIC MOVES PRESENTS GRAND RIVER, BEN BERTRAND, ISLAS &
WALRUS

CULTE AGENCY PRESENTS SKY H1, TUCUXI & MILAN W.
KANAL FABRIK (A NIGHT OF CREATION)
FANFAKIDS
FOYER VZW VIERT ZIJN 50 JARIG - LE FOYER FETE SES 50ANS
GAETAN RUSQUET
GAS LIVE
JOCELYN COTTENCIN
KARKASS
KATERINA ANDREOU
KOMPAKT BY DAY WITH DENIS STOCKHAUSEN, MICHAEL MAYER,
TOBIAS THOMAS, TOM DEMAC
LAURENT DE SUTTER
MASAYOSHI FUJITA
MAXIME ROSSI
OLA MACIEJEWSKA
OREN AMBARCHI + WILL GUTHRIE
SLEEP NIGHT AT KANAL WITH JEAN-PAUL DESSY
ULTIMA VEZ COMPANY PRESENTS INVITED
COMPAGNIE ZEREP

III. DISCURSIEF

DE ONSTERFELIJKEN

EEN PUBLIEK SEMINARIE (VUB-ULB)

Zeer weinig musea in de wereld bevinden zich in de unieke positie dat ze – op basis van hun reputatie en de rijkdom van hun collecties – kunnen hard maken dat ze hun bezoekers een juiste en volledige samenvatting kunnen aanbieden van alle sleutelkunstwerken uit een bepaalde periode. Een dergelijke KEUZE van ‘onsterfelijke’ kunstenaars wordt de CANON genoemd. Sinds de tweede wereldoorlog heeft geen ander museum in de wereld zo erg haar stempel gedrukt op het tot stand komen van een dergelijke CANON als het Museum of Modern Art in New York. Voor het grootste deel van de voorbije eeuw was de keuze van dit museum enorm invloedrijk. Sinds de jaren zeventig is het Centre Pompidou in Parijs zonder twijfel het krachtigste alternatief. Dit seminarie beoogde de canon te bestuderen als wapen en als kritisch instrument en te bevragen hoe we, vertrekkend vanuit de Parijse canon van vandaag, een nieuw Europees alternatief kunnen ontwikkelen voor de eenentwintigste eeuw.

ARTIST TALK

Vlak voor de sluiting van KANAL Brut, eind juni, heeft KANAL aan alle kunstenaars die werk in opdracht hebben gemaakt, gevraagd om zelf over deze werken te komen spreken.

ARTBREAK CANTINE

ARGOS

APRIL > JUNI 2019



KANAL en Argos hebben samen een aantal middagen georganiseerd waarbij bezoekers tijdens hun lunchpauze auteursfilms konden (her)ontdekken.

LA BICHE MORTE

KORTFILM VAN PHILIPPE DI FOLCO

12.06.2019



Docent, auteur en scenarist Philippe Di Folco stelde in KANAL de wereldprimeur van zijn eerste kortfilm voor: *La Biche morte* (De dode hinde), naar een werk van Gustave Courbet, ter nagedachtenis van diens tweehonderdste verjaardag.

Wat als het schilderij zelf zijn verhaal vertelt? *La Biche morte* is zonder twijfel een van de fascinerendste (na *L'Origine du monde* uiteraard) en meest miskende schilderijen van Gustave Courbet. Philippe Di Folco en Mathieu Amalric (die haar stem leende aan

het project) hebben het werk moeten opdiepen uit de reserves van het Musée d'Orsay, waar het belandde na een interessante bestaansgeschiedenis, die voor het eerst in KANAL werd verteld.

IV. PUBLICATIES

In de periode van KANAL Brut werden twee catalogi gemaakt.



V. TER BESCHIKING STELLEN VAN KANAL

GODECHARLE-WEDSTRIJD
FONDATION GODECHARLE
 APRIL 2019

Om de twee jaar organiseert de Commissie voor Studiebeurzenstichtingen van Brabant een wedstrijd ter opwaardering van de opleiding van jonge Belgische en Europese kunstenaars en architecten. Die wedstrijd is bestemd voor drie disciplines: beeldhouwkunst, schilderkunst en architectuur. De laureaten krijgen een beurs van €5.000 voor een termijn van twee jaar. Naar de wil van de stichter moeten zij dat bedrag besteden aan buitenlandse studiereizen en onderzoeken.

In 2019 namen twaalf kunstenaars hun intrek in KANAL, waar ze hun in situ gemaakte werken tentoonstelden (van 29 maart tot en met 7 april).

THE HISK CONNECTION
EEN TENTOONSTELLING DOOR HISK-ALUMNI DIE EEN STERKE BAND HEBBEN MET BRUSSEL
 23.05.2019 > 16.06.2019



KANAL – Centre Pompidou verwelkomde The HISK Connection, een tentoonstelling met kunstwerken van HISK-alumni die een sterke band hebben met Brussel. Met deze selectie wil het HISK kunstenaars in de schijnwerpers zetten die wonen, werken of zijn opgegroeid in de hoofdstad. Door het werk van tien HISK-alumni op de voorgrond te plaatsen, viert The

HISK Connection de dynamische kunstscène van de hoofdstad en de diversiteit en het talent van de HISK-alumni.

LA CAMBRE

MODE

31.05.2019 > 01.06.2019



De modeafdeling van La Cambre bezette gedurende twee avonden de Carwash-ruimte van KANAL met een Belgisch mode-event waar niemand om heen kan.

Meer dan 350 modellen liepen over de catwalk in originele creaties van de studenten mode en design. Door de défilés konden het publiek en de jury het talent van toekomstige ontwerpers ontdekken.

LA CAMBRE

BEELDENDE KUNSTEN

JUNI 2019



In juni nam de École nationale supérieure des arts visuels de La Cambre, een van de belangrijkste kunst- en designscholen van België, de volledige oppervlakte van de KANAL-Showroom in. Gedurende meer dan een maand hebben de studenten van la Cambre uit de achttien verschillende artistieke richtingen er een tentoonstelling voorbereid en hun eindejaarsjury georganiseerd. Een tentoonstelling die twee weken bleef staan, een vernissage en een afsluitingsavond boden de kans om jonge kunstenaars en ontwerpers die deel zullen uitmaken van de toekomstige internationale kunstscène te ontdekken en te ontmoeten.

DE KLEUREN VAN MENSENRECHTEN



KANAL – Centre Pompidou bracht een eerbetoon aan de zeventigste verjaardag van de Universele Verklaring van de Rechten van de Mens met een unieke tentoonstelling van de Spaanse kunstenaar Cristóbal Gabarrón. Hij presenteerde dertig schilderijen, een voor elk artikel van deze belangrijke verklaring, samen met

veertig tekeningen gemaakt door kinderen van over de hele wereld, die aan de internationale tekenwedstrijd Kids 4 Human Rights deelnamen, die eerder in datzelfde jaar door de Verenigde Naties en de Gabarrón-stichting gelanceerd werd.

Cristóbal Gabarrón werd geboren in Mula, Murcia (Spanje) in 1945 en richt zich met zijn werk op het belang van het leven van ieder individu en van de samenleving en op de ontwikkeling van menselijke waarden. Gabarrón maakte deze dertig schilderijen, die elk een artikel van de Universele Verklaring van de Rechten van de Mens afbeelden, als deel van het programma gewijd aan de Rechten van de Mens, dat hij enkele jaren geleden opstartte met *Enlightened Universe*, een beeldhouwwerk dat gecreëerd werd om de zeventigste verjaardag van de Verenigde Naties te vieren.

De kunstwedstrijd Kids 4 Human Rights: de tentoonstelling in het KANAL – Centre Pompidou presenteert veertig tekeningen, inclusief de winnende tekeningen, die geselecteerd werden uit de laatste zeventig die weerhouden werden door een internationale jury. De wedstrijd, die meer dan 17.000 inzendingen kreeg van over de hele wereld, werd georganiseerd door het Informatiecentrum van de Verenigde Naties in Genève, de Gabarrón-stichting en het Bureau van de Hoge Commissaris van de mensenrechten.

EN DAARNA... ?

Zoals is overeengekomen in het beheerscontract **stopt de Stichting KANAL niet**. KANAL Brut mag dan wel de deuren gesloten hebben op 30 juni 2019, de ervaring heeft geleerd hoe belangrijk het is om een dergelijk project op te zetten door te experimenteren.

Dat is waarom de teams van KANAL en Centre Pompidou (alsook dat van Atelier KANAL) onverdroten verder blijven experimenteren, op een andere manier, maar nog steeds in situ in de garage. Het resultaat wordt het project *Showroom 2020* dat zal starten op 4 april 2020.

Er wordt gewerkt aan een partnerschap met het MIVB om de tekeningen van kunstenaar Eva Le Roi tentoon te stellen als affiches in het metrostation IJser.

Ook over projecten voor 2021 en 2022 wordt al nagedacht, onder meer samen met het Huis van culturen en sociale samenhang van Sint-Jans-Molenbeek.

HET PUBLIEK BEZOEKERSAANTALLEN

I. PUBLIEKSSTUDIES

Dit experimentele aanloopjaar moest ons de kans geven om ons publiek beter te leren kennen. De Stichting is twee samenwerkingsverbanden aangegaan met de academische wereld om onderzoek te voeren naar en inzichten te krijgen in wie de bezoekers van KANAL zijn, waarom KANAL bezocht wordt enz.

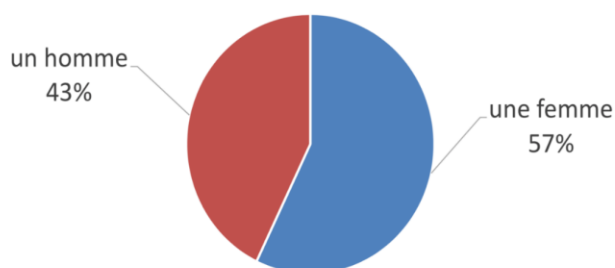
Een eerste studie werd uitgevoerd door de studenten van de Université Paris 1 – Panthéon Sorbonne (tweede professionele master tentoonstellingswetenschappen- en technieken), onder leiding van projectmanager Françoise Docquier en professor publieksstudies Romuald Ripon.

Deze studie werd gemaakt door een dertigtal studenten, tussen 1 en 10 november. 321 personen werden bevraagd, waaronder een representatieve groep Franstalige en Nederlandstalige bezoekers. De statistische foutenmarge ligt rond de 2,5 punten voor resultaten van 5 procent of van 95 procent en rond de 5,8 punten voor een resultaat van 50 procent.

Un public plutôt féminin

Vous êtes :

Taux de réponse : 92%



Vertaling tabel:

Een eerder vrouwelijk publiek

U bent:

Antwoordpercentage: 92%

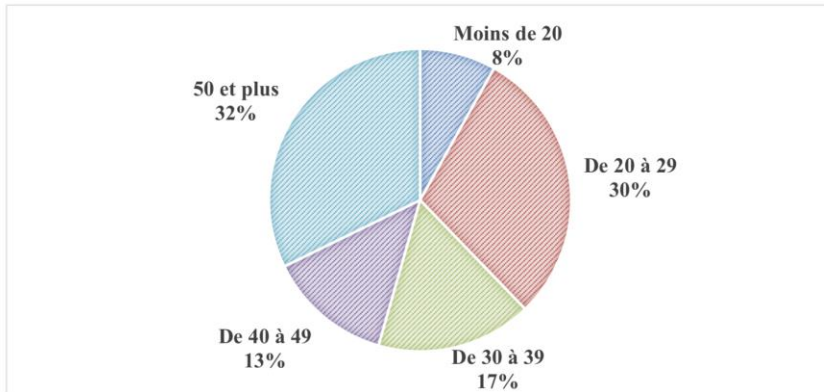
Een man – 43%

Een vrouw – 57%

Un public de tous âges

Age (en année) :

Taux de réponse : 84%



Vertaling tabel:

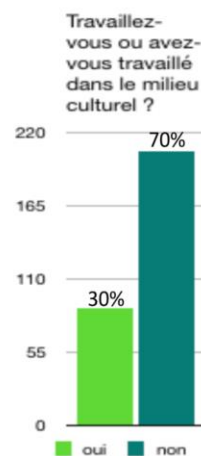
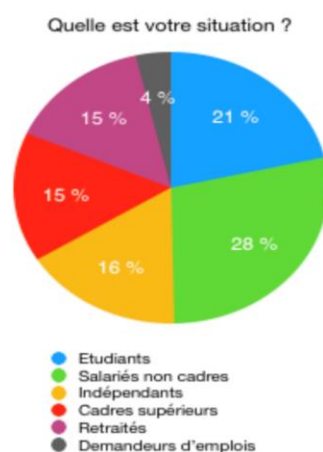
Een publiek van alle leeftijden

Leeftijd (in jaren):

Antwoordpercentage: 84%

Onder de 20: 8% - Van 20 tot 29: 30% - Van 30 tot 39: 17% - Van 40 tot 49: 13% - 50 en ouder: 32%

Un public socialement divers



Vertaling tabel:

Een sociaal divers publiek

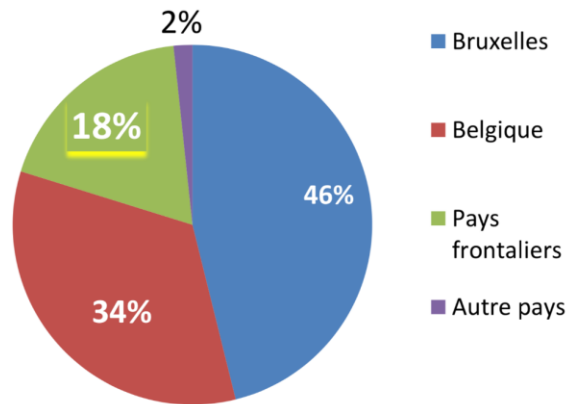
Wat is uw situatie?

Studenten – Loontrekkenden (geen kaderfunctie) – Zelfstandigen – Hoger kader – Gepensioneerden – Werkzoekenden

Werkt u of heeft u gewerkt in de culturele sector?

Une dimension internationale encore en devenir...

Où résidez-vous principalement ?



Vertaling tabel:

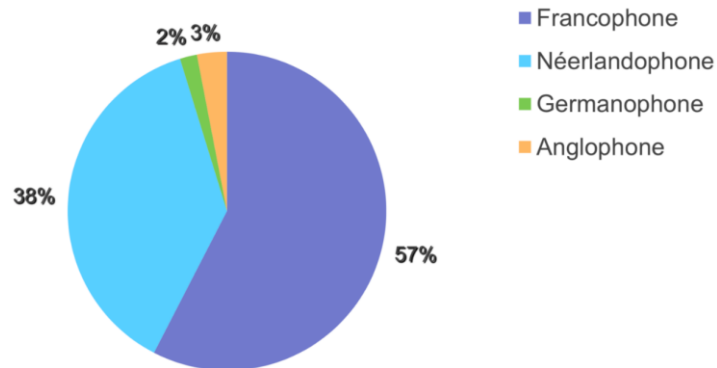
Een internationale dimensie in wording

Wat is uw hoofdverblijfplaats?

Brussel – België – Buurlanden – Andere landen

Si vous êtes résidez en Belgique, à quelle communauté linguistique appartenez-vous?

Taux de réponse : 73%



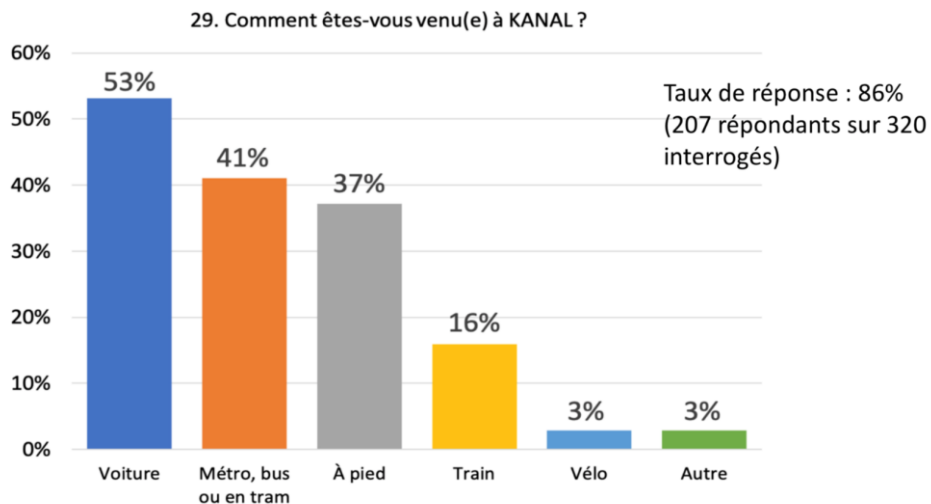
Vertaling tabel:

Als u in België woont, van welke taalgemeenschap maakt u dan deel uit?

Antwoordpercentage: 73%

Franstalig – Nederlandstalig – Duitstalig – Engelstalig

Un public de proximité ?



Vertaling tabel:

Een publiek uit de buurt?

29. Hoe bent u naar KANAL gekomen?

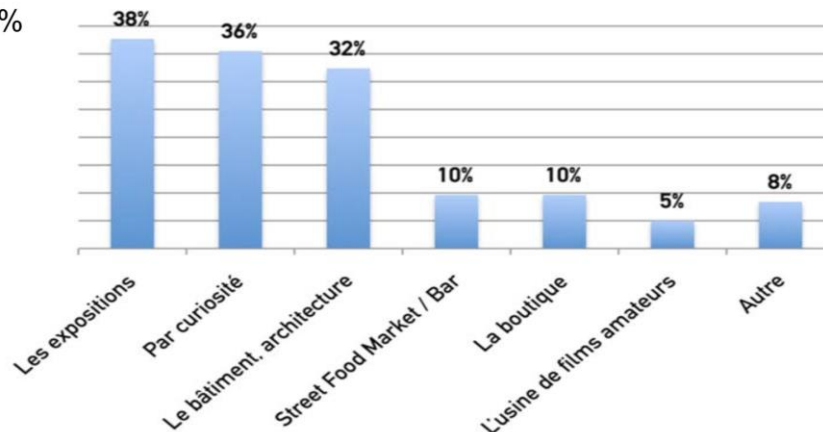
Antwoordpercentage: 86% (207 respondenten op 320 bevraagden)

Auto – Metro, bus of tram – Te voet – Trein – Fiets – Andere

Les motivations de la visite

2. Quelle est la principale raison de votre visite aujourd'hui ?

taux de réponse : 99%



Vertaling tabel:

De motivaties voor het bezoek

2. Wat is de voornaamste reden voor uw bezoek vandaag?

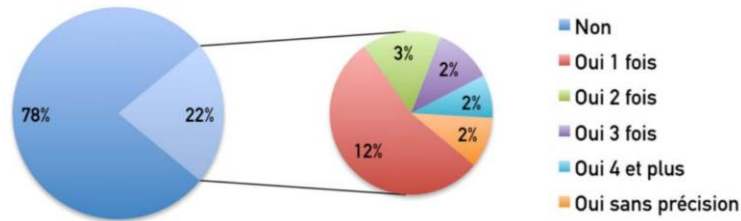
Antwoordpercentage: 99%

De tentoonstellingen – Uit nieuwsgierigheid – Het gebouw, de architectuur – Street Food Market / Bar – De shop – De Filmfabriek – Andere

Une fréquentation nouvelle

1. Êtes-vous déjà venu(e) à KANAL depuis l'ouverture ? Si oui, combien de fois ?

taux de réponse : 100%



Vertaling tabel:

Nieuwe bezoekers

1. Hebt u KANAL reeds bezocht sinds de opening? Zo ja, hoe vaak?

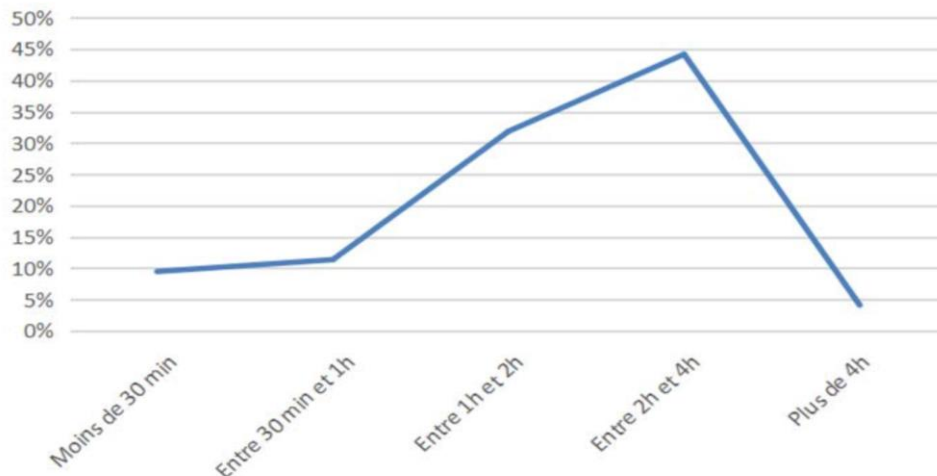
Antwoordpercentage: 100%

Neen – Ja 1 keer – Ja 2 keer – Ja 3 keer – Ja 4 keer of meer – Ja zonder precisering

Un temps de visite conséquent

5. Combien de temps environ avez-vous passé à KANAL ?

taux de réponse : 99%



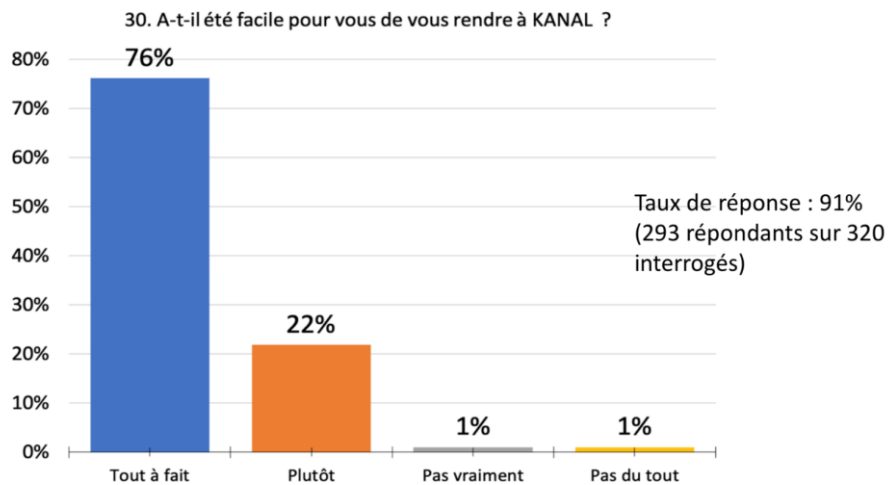
Vertaling tabel:

Een vaste bezoektijd

5. Hoeveel tijd hebt u ongeveer doorgebracht in KANAL?

Minder dan 30 min. – Tussen 30 min en 1u – Tussen 1u en 2u – Tussen 2u en 4u – meer dan 4u

Un lieu accessible



Vertaling tabel:

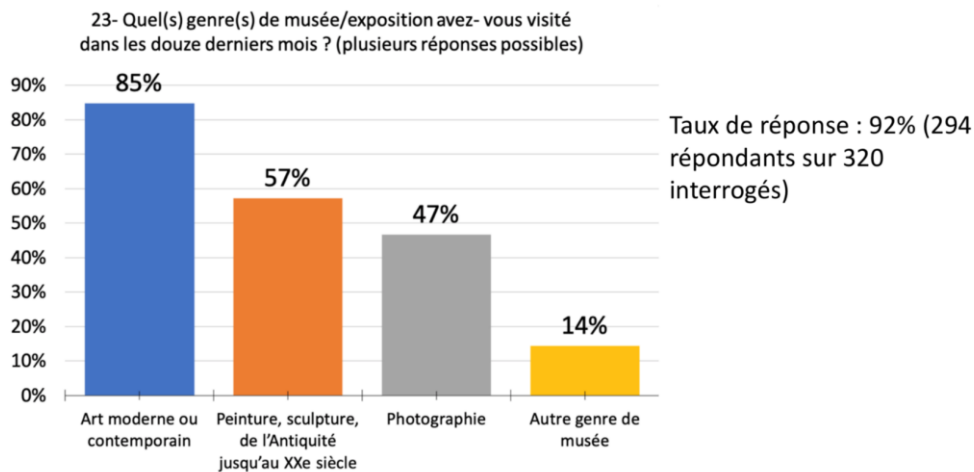
Een toegankelijke plek

30. Wat het voor u gemakkelijk om naar KANAL te komen?

Antwoordpercentage: 91% (293 respondenten op 320 bevraagden)

Absoluut – Eerder wel – Niet echt – Helemaal niet

Un public amateur d'art contemporain



Vertaling tabel:

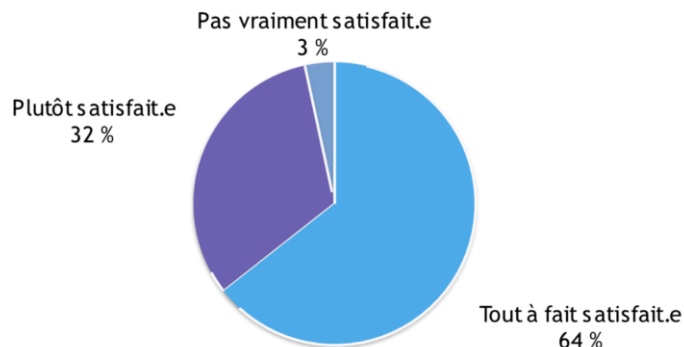
Een publiek dat van hedendaagse kunst houdt

23. Welk soort museum/tentoonstelling heeft u de afgelopen twaalf maanden bezocht? (meerdere antwoorden mogelijk)

Antwoordpercentage: 92% (294 respondenten op 320 bevraagden)

Moderne en hedendaagse kunst – Schilderkunst en beeldhouwkunst van de oudheid tot de twintigste eeuw – Fotografie – Andere soorten musea

UN PUBLIC EN GRANDE MAJORITÉ SATISFAIT PAR LES HORAIRES D'OUVERTURE ACTUELLES

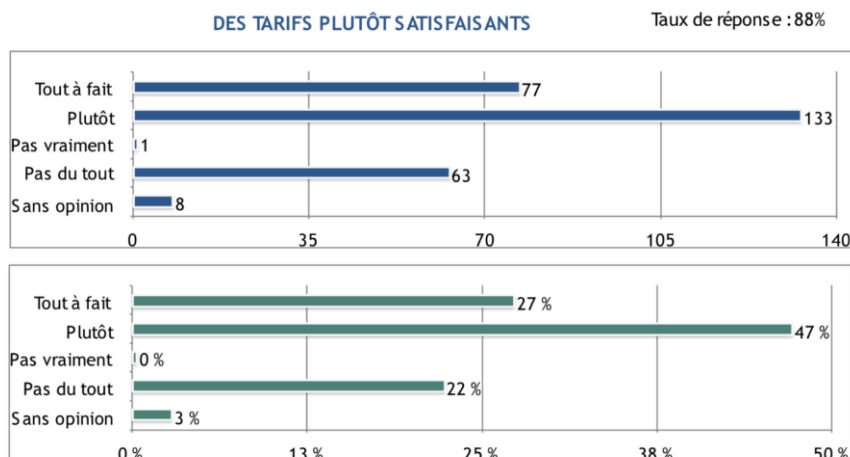


Vertaling tabel:

Een publiek dat over het algemeen tevreden is met de huidige openingsuren

Eerder tevreden: 32% - Niet echt tevreden: 3% – Helemaal tevreden: 64%

19 Les tarifs sont-ils satisfaisants pour vous ?



Vertaling tabel:

19. Vindt u de tarieven goed?

Eerder tevredenheid over de tarieven

Antwoordpercentage: 88%

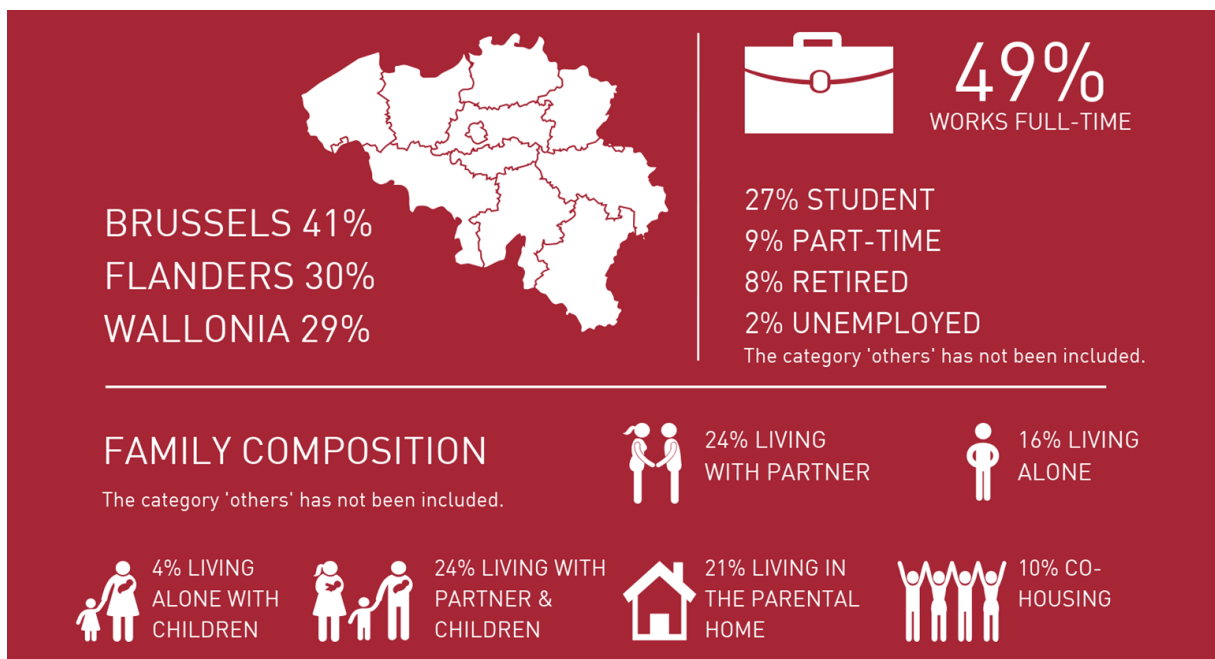
Helemaal – Eerder – Niet echt – Helemaal niet – Geen mening

Een tweede studie werd uitgevoerd door een groep studenten van het postgraduaat MTB (Meertalige Bedrijfscommunicatie) van de Universiteit Gent. MTB is een éénjarige master-na-master en een samenwerking tussen de faculteiten Economie en Filologie. Ieder jaar mag een groep van 25 tot 30 studenten deze opleiding volgen. De groep wordt geselecteerd na een toelatingsexamen en een motivatiegesprek. De studenten (die een master of een bachelor hebben van

verschillende faculteiten en universitaire opleidingen) krijgen een spoedcursus bedrijfseconomie, met vakken als bedrijfskunde, financieel management, recht, sales, marketing en communicatie, die worden gedoceerd in verschillende talen. Het theoretische gedeelte wordt gecombineerd met een onderdompeling in het bedrijfsleven, door middel van gastlezingen, bedrijfsbezoeken, stages enzovoort. Als eindwerk voeren de studenten een onderzoek uit waarover ze een eigen thesis schrijven, maar daarnaast nemen ze ook deel aan een praktisch groepswork, zoals een marktonderzoek (*real case*) binnen het kader van de belangrijke problematiek rond communicatie en beeldvorming. De studenten vormen mini-agentschappen en ze doorlopen alle stappen van de studie tot en met de conclusies en de aanbevelingen.

Dit perceptie-onderzoek vond plaats onder leiding van Ine Marien, gastprofessor voor lezingen over Reputation & Stakeholder Management, die een onderzoek leidt naar reputatie- en beeldvorming bij ontvangende partijen. Een kwalitatief deel van het onderzoek, gebaseerd op een focusgroep die werd bevroegd in de grote steden (Brugge, Gent, Louvain-La-Neuve, Luik, Charleroi en Brussel) heeft een inzicht geboden in de redenen waarom sommige groepen van mensen de deuren van KANAL (nog) niet gevonden hebben.

Hieronder enkele inzichten die beide studies – die met een lage kost zijn uitgevoerd aangezien ze deel uitmaakten van een opleiding – ons hebben bijgebracht.



Vertaling tabel:

Brussel: 41%

Vlaanderen: 30%

Wallonië: 29%

29% werkt voltijds

27% studeert

9% werkt deeltijds

2% werkloos

The categorie 'anderen' werd niet opgenomen

Samenstelling van het gezin

De categorie 'andere' werd niet opgenomen

4% woont alleen met kinderen

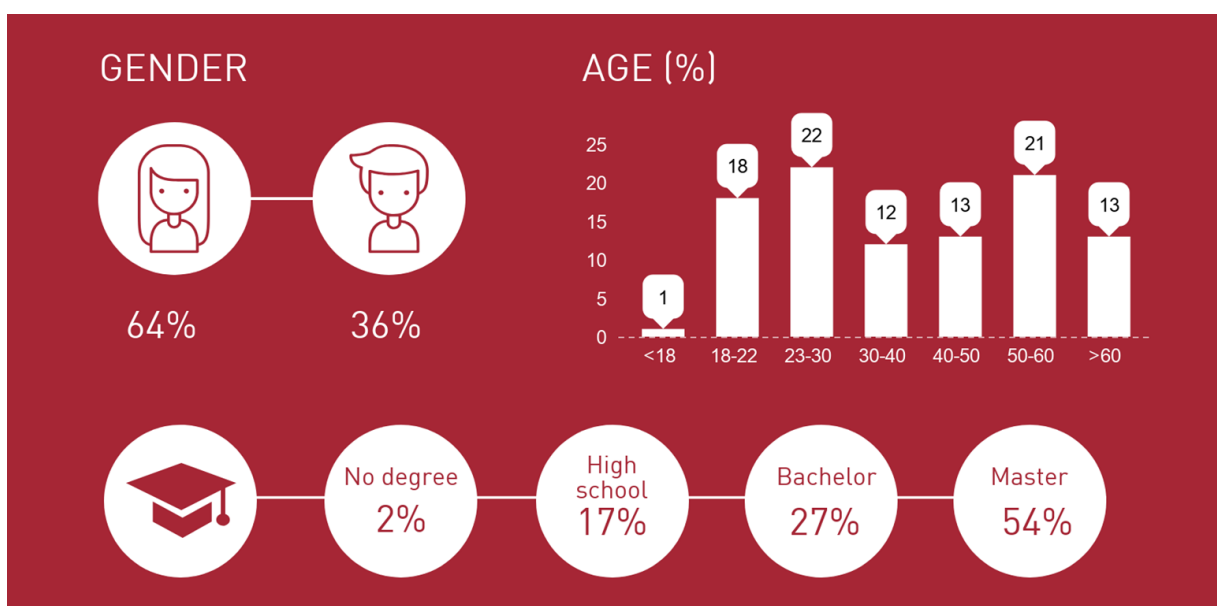
24% woont met partner en kinderen

24% woont met partner

21% woont thuis

16% woont alleen

10% co-housing

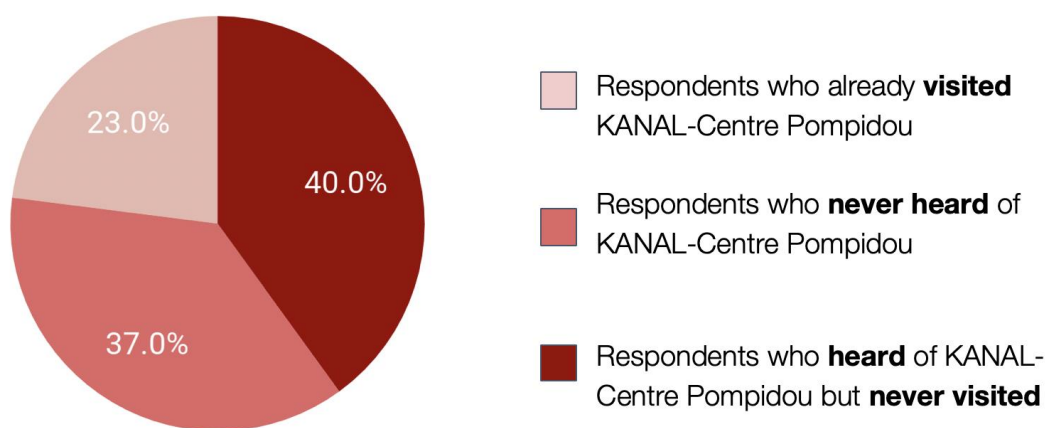


Vertaling tabel:

Gender

Leeftijd (%)

Geen diploma – Hogeschool – Bachelor – Master



N = 1278

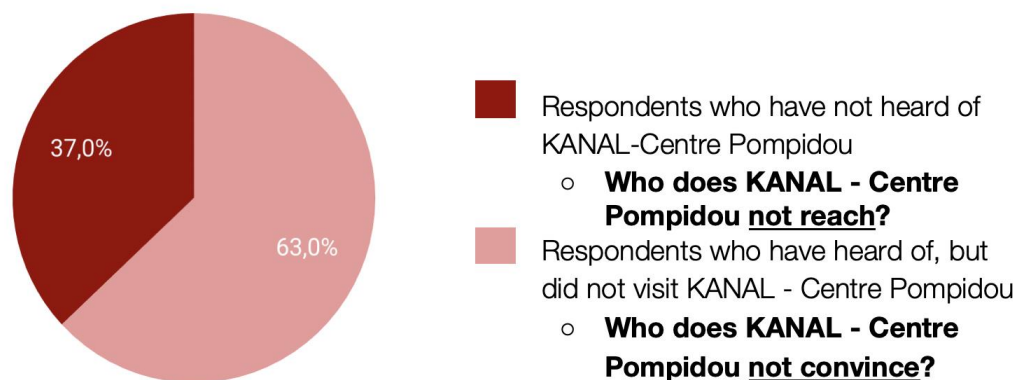
Vertaling tabel:

Respondenten die KANAL – Centre Pompidou reeds bezochten

Respondenten die nog nooit gehoord hebben van KANAL – Centre Pompidou

Respondenten die van KANAL – Centre Pompidou gehoord hebben, maar het nog niet bezocht hebben

Who are the potential visitors?



N = 984

Vertaling tabel:

Wie zijn de mogelijke bezoekers?

Respondenten die nog nooit gehoord hebben van KANAL – Centre Pompidou

- Wie bereikt KANAL – Centre Pompidou niet?

Respondenten die van KANAL – Centre Pompidou gehoord hebben, maar het nog niet bezocht hebben

- Wie overtuigt KANAL – Centre Pompidou niet?

BELGIAN TOP 5



TOURIST TOP 5



EXPAT TOP 5



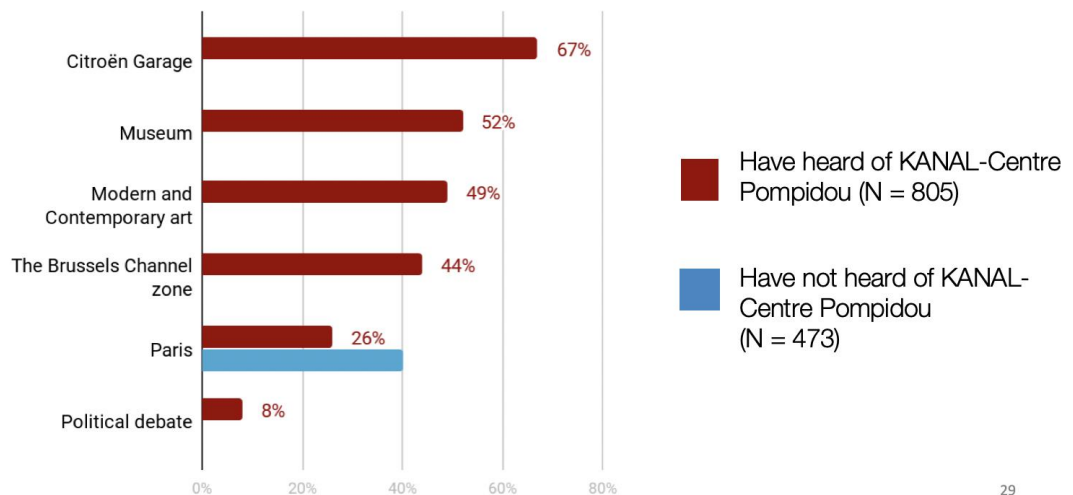
Vertaling tabel:

Top 5 Belgen

Top 5 toeristen

Top 5 expats

Associations with KANAL-Centre Pompidou



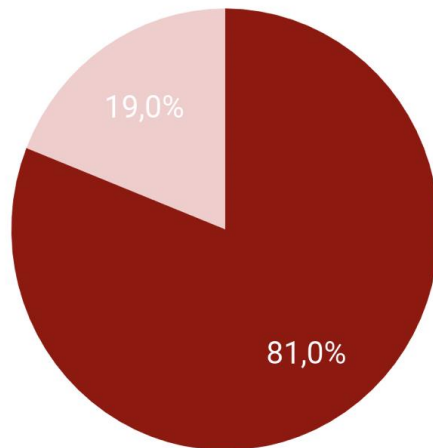
Vertaling tabel:

Associaties met KANAL – Centre Pompidou

Gehoord van KANAL – Centre Pompidou

Niet gehoord van KANAL – Centre Pompidou

Did the participants enjoy their visit?



Reason dissatisfaction:

- Art gets lost
- Visitors get lost
- Price is too high



N = 294

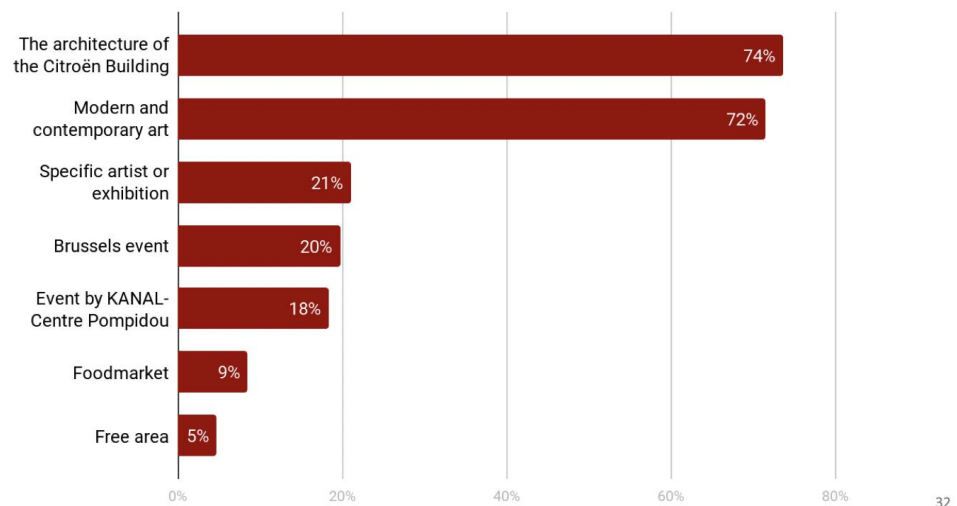
Vertaling tabel:

Hebben de deelnemers genoten van hun bezoek?

Reden voor ontevredenheid: kunst gaat verloren, bezoekers lopen verloren, prijs is te hoog

Tevreden – ontevreden

Why did respondents visit KANAL-Centre Pompidou?



N = 294

Vertaling tabel:

Waarom bezochten de respondenten KANAL – Centre Pompidou?

De architectuur van de Citroën-garage

Moderne en hedendaagse kunst

Specifieke kunstenaar of tentoonstelling

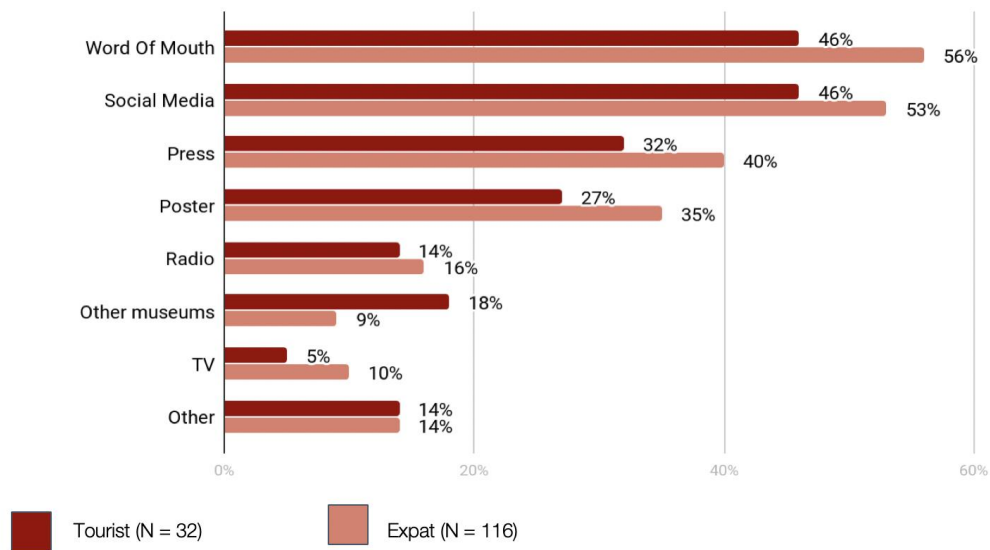
Brussels evenement

Evenement van KANAL – Centre Pompidou

Foodmarket

Gratis zone

How did tourists and expats hear about KANAL-Centre Pompidou?



Hoe hebben toeristen en expats gehoord van KANAL – Centre Pompidou?

Mond-tot-mond – Social media – Pers – Affiche – Radio – Andere musea – Televisie – Andere

II.TICKETVERKOOP

ENKELE BELANGRIJKE CIJFERS:

=> ENTREES

Aantal bezoekers die KANAL zijn binnengekomen: **402.910**

Aantal verkochte abonnementen: 4.403

Aantal bezoekers tijdens de museumnacht: 2412

Aantal

- leerkrachten: 5678

- kinderen -12 (geen scholen): 6677

- artikel 27: 131

- jongeren tussen 12 en 18 (geen scholen): 2780

- studenten (geen scholen): 15755

- werkzoekenden: 3436

=> GELEIDE BEZOEKEN

Aantal schoolgroepen (start schoolbezoeken in december): 2.600 leerlingen

Aantal geleide bezoeken van januari 2019 tot mei 2019: 325.

=> COMBI-TICKETS

MuseumPass:

- aantal bezoekers met pasje: 8.677

- aantal verkochte pasjes: 967

Smartpass (combi-ticket KANAL / MIMA): 847

Brussels Card: 391

Hiphoppers: 342

MNF: 5870

COMMUNICATIE PERS SPONSORING

I. COMMUNICATIE

GRAFISCHE IDENTITEIT

Speciaal voor het aanloopjaar werd een grafische identiteit ontwikkeld.

KANAL—CENTRE POMPIDOU
Charte graphique

Code typographique
Titres: marges

Les marges de mise en page
(print ou digitale) sont proches
des bords du document.

10

1/60 pour les formats horizontaux



1/40 pour les formats verticaux



WEBSITE: WWW.KANAL.BRUSSELS

Creatie van een unieke website in drie talen (er werden twee versies ontwikkeld: een voor KANAL Brut en een voor Close KANAL).

SOCIAL MEDIA

Facebook

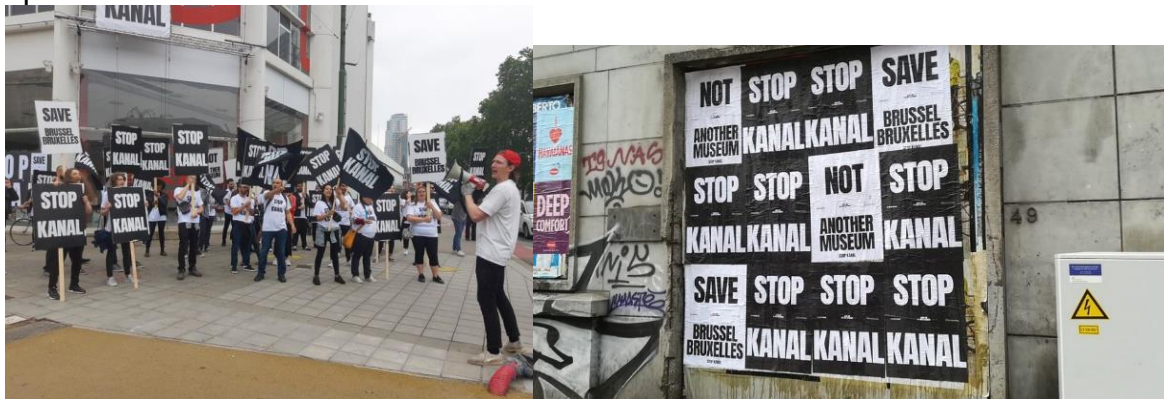
25K Abonnees
24K vinden de pagina van KANAL leuk
182 Facebook-events (host en co-host)
1,2 M bereikte personen
74,3 K antwoorden op events
14,4 K clicks op tickets

Instagram

18,6K volgen de Instagram-pagina van KANAL

STOP KANAL

Er werd een evenementiële communicatiecampagne op poten gezet met takeovers van gebouwen en manifestaties. Er werden ook affiches geplakt in de stad om het einde van KANAL Brut aan te kondigen... *“Every ending is a new beginning.”* De campagne was een zeer Belgische, surrealistische en onconventionele manier om kenbaar te maken dat een culturele plek gaat sluiten voor renovatie en pas opnieuw opent in 2023.



© Veerle Vercauteren © Fondation / Stichting KANAL

II. MERCHANDISING

GOODIES

Afbeeldingen plaatsen

III. SPONSORING

STRUCTURELE PARTNERS

Orange, Brussels Hoofdstedelijk Gewest, Vlaamse Gemeenschap, Fédération Wallonie-Bruxelles, Nationale Bank van België

BEVOORRECHTE PARTNERS

Lasvit, Immobel, Sotra, Daoust

PROMOTIONELE PARTNERS

SNCB, Thalys, Sodexo, BHA, Actiris

MEDIAPARTNERS

RTBF, Le Soir, Bx1, Klara (VRT), De Morgen, Bruzz

TOERISTISCHE PARTNERS

Visit.brussels

IV. PERS

In samenwerking met BeCulture is KANAL erin geslaagd om **1.975 keer in de pers te verschijnen**:

MEI (29.05.2019) > OKTOBER (10.10.2019)

Internationaal: 11

Nationaal print/web: 260

Nationaal audiovisueel: 21

JANUARI > MEI 2019

Internationaal: 37

Nationaal print/web: 547

Nationaal audiovisueel: 12

SEPTEMBER 2018 > JANUARI 2019

Internationaal: 10

Nationaal print/web: 358

Nationaal audiovisueel: 21

MEI 2018 > AUGUSTUS 2018

Internationaal: 145

Nationaal print/web: 337

Nationaal audiovisueel: 36

V. MECENAAT

KANAL heeft een mecenaatsbeleid. Eind juni werd in KANAL door Charles Kaisin een diner georganiseerd voor de mecenasen.



© Rodolphe de Radiguès

VI. IT-SERVICE

Tijdens de openingsperiode van KANAL – Centre Pompidou kregen alle bezoekers toegang tot de ICT-diensten die speciaal voor hen ontwikkeld werden door het Centrum voor Informatica voor het Brussels Gewest in de publieke ruimtes.

Deze dienst bestaan onder meer uit gratis internettoegang, hetzij via lokale wifi (<http://wifi.brussels>) die beschikbaar is over de ganse 35.000 vierkante meter van de site, hetzij via het KANAL Guest-netwerk.

Concessiehouders krijgen toegang tot het internet via de kabel, zodat de internetvoorzieningen volledig kunnen voldoen aan hun zakelijke noden.

De dienstverleners, zoals de veiligheidsdienst, kunnen gebruikmaken van dezelfde internetservice als de concessiehouders, maar hun lijn is specifiek beveiligd.

De veiligheid van de site wordt verzekerd door de plaatsing van 85 bewakingscamera's, die gelinkt zijn aan een security dispatch. De videobeelden die gemaakt worden door de camera's komen terecht in het Gewestelijk Data Center, zodat ook nadien nog naar de beelden kan worden gekeken door daartoe bevoegde personen. Hiertoe worden de regels van de General Data Protection Regulation (GDPR) in acht genomen.

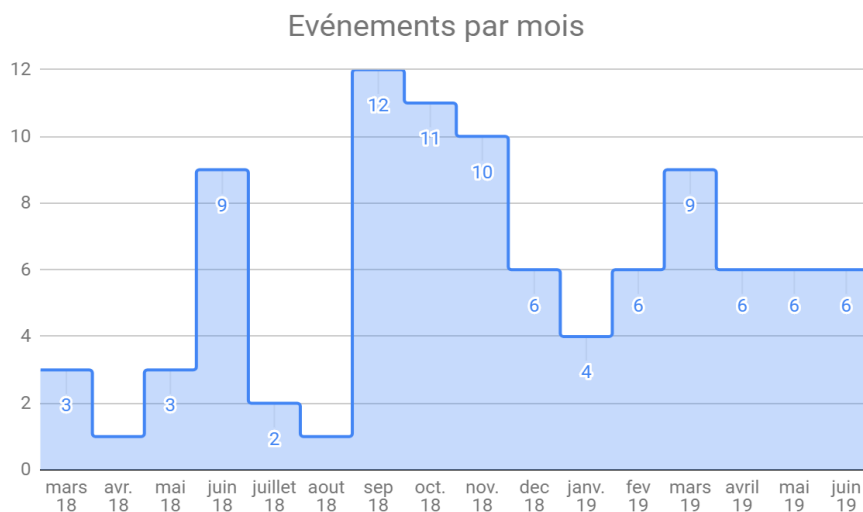
In functie van de privatisering werden verschillende verbindingsmogelijkheden voorzien, zoals gehuurde glasvezelkabels, zodat aan alle zakelijke internetbehoeften van de ondernemingen en organisaties die de geprivatiseerde ruimte innemen kan worden voldaan. Om maar enkele organisaties te noemen: de Europese Commissie, FUJI...

Tijdens evenementen die door KANAL – Centre Pompidou worden georganiseerd werden ook verschillende ICT-diensten voorzien. Dit gebeurde op een ad hoc-maniër om zo goed mogelijk te kunnen beantwoorden aan de specifieke noden van het moment (audio en video in real time uitzenden op sociale media bijvoorbeeld).

PRIVATISERING

Van mei 2018 tot juni 2019 vonden in KANAL meer dan 100 uiteenlopende evenementen plaats (bedrijfsevenementen, afterworkparty's, de Brussels Electronic Marathon, artist talks, shootings en andere gratis events).

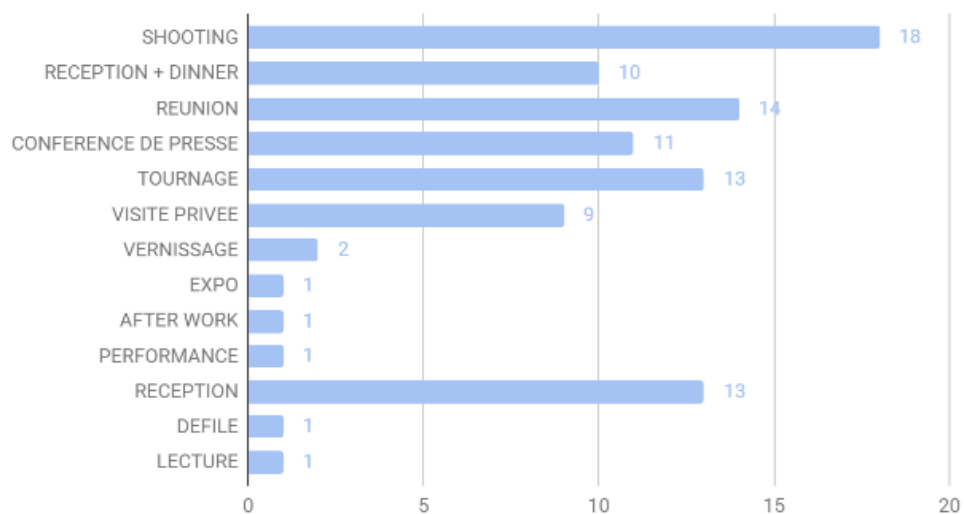
Met meer dan 16.000 mensen in totaal voor de privatisering van bedrijfsevenementen, wat neerkomt op een gemiddelde van zes events per maand op een vijftiental beschikbare plaatsen in KANAL, alsook een tiental verschillende verzoeken met betrekking tot het soort event dat wordt aangevraagd.



Vertaling tabel:

Evenementen per maand

Maart – april – mei – juni – juli – augustus – september – oktober – november – december – januari
– februari – maart – april – mei – juni



Vertaling tabel:

Shoot – Receptie + diner – Vergadering – Persconferentie – Opnames – Privé-bezoek – Vernissage
 – Tentoonstelling – Na het werk – Performance – Receptie – Defilé – Om te lezen

